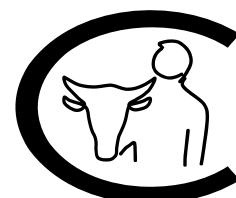


Rozbor plnění šlechtitelského programu českého strakatého skotu v roce 2021



Výsledky šlechtitelského programu českého strakatého skotu v roce 2021

1. Vývoj početních stavů skotu - vývoj stavů plemene, reprodukce

- Tab. 1.:** Početní stavy skotu k 31.12. 2021 (tis. kusů)
Tab. 2.: Vývoj počtu I. inseminací - všechna plemena 1. 1. - 31. 12. 2021
Tab. 3.: Vývoj počtu I. inseminací – dle plemene 2021
Tab. 4.: Nejvíce používaní býci v roce 2021
Tab. 5.: Zabřezávání plemenic českého strakatého skotu v průběhu roku 2021
Tab. 6.: Vývoj délky servis periody (SP)
Graf 1.: Březost po první inseminaci (leden-prosinec 2021)

2. Plemenná kniha českého strakatého skotu

- Tab. 7.:** Počet všech krav českého strakatého plemene v PK podle odd. a obl. - k 2. březnu 2022
Tab. 8.: Přehled o ročním zápisu býků do PK – dle kategorií k 31.12.2020
Tab. 9.: Chovatelé býků zapsaných do PK (kategorie domácí testace) v roce 2021
Tab. 10.: Nejčastěji využívaní otcové býků - nasazených do testu v roce 2021
Tab. 11.: Nejčastěji využívaní otcové MB – nasazených do testu v roce 2021
Tab. 12.: Nejčastěji používané linie otců u býků - nasazených do testu v roce 2021
Tab. 13.: Nejčastěji používané linie otců matek býků - nasazených do testu v roce 2021

3. Výsledky mléčné užitkovosti

- Tab. 14.:** Výsledky kontroly mléčné užitkovosti za všechny oddíly plemenné knihy
Tab. 15.: Souhrnné porovnání výsledků KU
Graf 2.: Vývoj mléčné užitkovosti a délky mezidobí u krav v plemenné knize
Graf 3.: Vývoj produkce mléka krav v kontrole užitkovosti
Graf 4.: Produkce mléčných složek - tuk a bílkoviny
Graf 5.: Skladba populace krav zapsaných v PK plemene ČESTR dle užitkovosti
Tab. 16.: Matky býků, kteří byli zapsáni do PK v roce 2021

4. Odchov plemenných býků, výsledky masné užitkovosti

- Tab. 17.:** Přehled o zápisu býků do PK za rok 2021
Graf 6.: Podíl domácích a importovaných býků zařazených do plemenitby v roce 2021
Tab. 18.: Průměrné hodnoty plemenných býků na odchovných zařízení za rok 2021
Tab. 19.: Průměrné hodnoty matek plemenných býků zapsaných do PK kategorie domácí testace v roce 2021
Tab. 20.: Založení genů pro bezrohost u býků z ročníků narození 2018-2021 zapsaných v PK dle organizací
Tab. 21.: Založení genů pro betakaseiny u býků z ročníků narození 2018-2021 zapsaných v PK dle organizací
Tab. 22.: Otcové býků a otcové matek použití u býků zapsaných v PK s ročníkem narození 2018-2021
Graf 7.: Genetický trend masné užitkovosti u mladých genotypizovaných býků
Graf 8.: Klasifikace SEUROP zatřídění jatečných býků českého strakatého skotu dle plemenné příslušnosti
Graf 9.: Klasifikace SEUROP zatřídění jatečných býků českého strakatého skotu v jednotlivých letech

5. Výsledky genomických PH

- Tab. 23.:** Počty genotypizovaných zvířat dle zadavatelů (od. 1.9. 2020 - 31.8. 2021)
Graf 10.: Vývoj počtu genotypizovaných zvířat dle plemen
Graf 11.: Vývoj počtu genotypizovaných zvířat plemene českého strakatého skotu
Graf 12.: Genomické PH RÁMCE u plemenic s ročníky narození 2020-2021
Graf 13.: Genomické PH OSVALENÍ u plemenic s ročníky narození 2020-2021
Graf 14.: Genomické PH KONČETIN u plemenic s ročníky narození 2020-2021
Graf 15.: Genomické PH VEMENE u plemenic s ročníky narození 2020-2021

6. Hodnocení exteriéru, stájové štíty

- Tab. 24.:** Souhrnné hodnocení exteriéru prvotelek
Tab. 25.: Lineární popis krav českého strakatého plemene na I. laktaci
Graf 16.: Popis a hodnocení zevnějšku krav českého strakatého skotu dle znaků v porovnání 2020 a 2021
Graf 17.: Popis a hodnocení zevnějšku krav českého strakatého skotu dle znaků v porovnání let 2017 - 2021
Tab. 26.: Stájové štíty rozdělené dle úrovně mléčné užitkovosti za stáj v roce 2021
Tab. 27.: Počet krav s vysokou celoživotní užitkovostí
Tab. 28.: Krávy českého strakatého plemene s nejvyšší celoživotní užitkovostí – listopad 2021
Tab. 29.: TOP 100 krav dle MW – český strakatý skot – prosinec 2021
Tab. 30.: TOP 100 krav dle GZW – český strakatý skot – prosinec 2021

7. Závěr

Úvod

Šlechtění českého strakatého skotu je realizováno podle schváleného šlechtitelského programu, jehož nositelem je Svaz chovatelů českého strakatého skotu, jako uznané chovatelské sdružení pro český strakatý skot. V souvislosti s povinnostmi, které vyplývají ze zákona o šlechtění a plemenitbě hospodářských zvířat, předkládá Svaz chovatelů českého strakatého skotu výsledky plnění šlechtitelského programu českého strakatého skotu za rok 2021.

1. Vývoj početních stavů skotu – vývoj stavů plemene, reprodukce

Na konci roku 2021 bylo celkem chováno 1 359 tis. kusů, meziročně nárůst o 0,99 %. Stavů krav zaznamenaly mírný nárůst o 0,99 % na počet 574 tis. kusů. Stavů dojených krav také mírně stouply na 362 tis. kusů, meziročně 0,99 %. V plemenné knize českého strakatého skotu bylo k datu 2.3. 2022 zapsáno 122 602 kusů. Počet prvních inseminací všech plemen se meziročně snížil o 737 kusů. Celkový počet provedených prvních inseminací je 489 775. Procentuální vyjádření zabřezávání krav a jalovic českého strakatého skotu se po první inseminaci v roce 2021 mírně zvýšilo oproti roku 2020. Zabřezávání krav po první inseminaci bylo 46,3 %, u jalovic 59,6 % a u plemenic celkem 50,2 %. Délka servis periody byla v roce 2021 na 112 dnech, oproti roku 2020 došlo ke zkrácení o 3 dny. Délka mezidobí u krav zapsaných v plemenné knize dosáhla velmi dobré úrovně 389 dní.

Dvaceti pěti nejčastěji používanými býky z domácího i zahraničního šlechtění bylo v roce 2021 provedeno 66 682 prvních inseminací a 127 058 všech inseminací. Nejvíce používaným býkem z domácí produkce byl stejně jako v roce 2020 býk MAGNUM HG-403. Jeho dávky byly použity na 4 998 prvních inseminací a 9 129 všemi inseminacemi. Nejvíce nasazovaným zahraničním býkem byl býk MANOLO MOR-306 s 5 120 prvními inseminacemi a 9 343 všech inseminací.

Tab. 1.: Početní stavy skotu k 31. 12. 2021 (tis. kusů)

Rok	Stavy skotu v tis. ks	Krávy celkem	Z toho dojené krávy
1985	3 602	1 285	1 285
1990	3 506	1 236	1 236
2000	1 574	615	548
2005	1 397	574	433
2010	1 349	551	384
2015	1 407	580	376
2016	1 416	584	373
2017	1 420	579	364
2018	1 434	579	361
2019	1 367	570	361
2020	1 340	560	357
2021	1 359	574	362

Tab. 2.: Vývoj počtu I. inseminací - všechna plemena 1. 1. - 31. 12. 2021

Rok	Krávy		Jalovice		Plemence	
	Ks	Rozdíl	Ks	Rozdíl	Ks	Rozdíl
1990	1 098 077		445 319		1 543 396	
1995	661 938	-436 139	241 361	-203 958	903 299	-640 097
2000	465 472	-196 466	184 312	-57 049	649 784	-253 515
2005	397 580	-67 892	163 332	-20 980	560 912	-88 872
2010	342 155	-55 425	147 772	-15 560	489 927	-70 985
2015	348 748	6 593	153 957	6 185	502 705	12 778
2016	348 012	-736	153 052	-905	501 064	-1 641
2017	339 923	-8 089	150 731	-2 321	490 654	-10 410
2018	338 691	-1 232	149 197	-1 534	487 888	-2 766
2019	338 324	-367	150 319	1 122	488 643	755
2020	338 581	257	151 931	1 612	490 512	1 869
2021	338 668	87	151 107	-824	489 775	-737

Tab. 3.: Vývoj počtu I. inseminací - podle plemene 2021

Rok		České strakaté	Holštýn	Obě plemena	Masná plemena	Celkem
1995	ks	476 435	334 811	811 246	92 053	903 299
	%	52,74	37,07	89,81	10,19	100
2000	ks	268 259	312 651	580 910	68 874	649 784
	%	41,28	48,12	89,4	10,6	100
	m.r.*	-208 176	-22 160	-230 336	-23 179	-253 515
2005	ks	225 806	293 508	519 314	38 821	558 135
	%	40,46	52,59	93,05	6,95	100
	m.r.*	-42 453	-19 143	-61 596	-30 053	-91 649
2010	ks	194 536	258 124	452 660	33 480	489 927
	%	39,71	52,68	92,39	6,83	100
	m.r.*	-31 270	-35 384	-66 654	-5 341	-68 208
2015	ks	189 671	277 004	466 675	30 967	502 705
	%	37,78	55,09	92,86	6,13	100
	m.r.*	-4 865	18 880	14 015	-2 513	12 778
2016	ks	185 723	276 625	462 348	33 885	501 064
	%	37,07	55,21	92,27	6,76	100
	m.r.*	-3 948	-379	-4 327	2 918	-1 641
2017	ks	181 997	272 788	454 785	31 307	490 654
	%	37,09	55,60	92,69	6,38	100
	m.r.*	-3 726	-3 837	-7 563	-2 578	-10 410
2018	ks	179 453	273 832	453 285	30 056	487 888
	%	36,78	56,13	92,91	6,16	100
	m.r.*	-2544	1044	-1500	-1251	-2766
2019	ks	178 136	277 172	455 308	28 648	488 643
	%	36,46	56,72	93,18	5,86	100,00
	m.r.*	-1 317	3 340	2 023	-1 408	755
2020	ks	178 179	278 438	456 617	29 064	490 512
	%	36,33	56,76	93,09	5,93	100
	m.r.*	43	1 266	1 309	416	1 869
2021	ks	174 114	282 758	456 872	28 155	485 027
	%	35,9	58,3	94,2	5,8	100,0
	m.r.*	-4 065	4 320	255	-909	-5 485

Tab. 4.: Nejvíce používaní býci v roce 2021

Poř. Registr	Jméno	Kategorie	1. Ins.	Všechny Ins.	GZW	MW	FW	Země	Registroval	
1	MOR-306	MANOLO	Prověřený	5120	9343	128	110	112	DE	CRV Czech Republic, spol. s r.o.
2	HG-403	MAGNUM	Prověřený	4998	9129	123	129	91	CZ	PLEMO, a.s.
3	HCH-014	HARIBO	Prověřený	4255	8213	123	120	97	DE	CRV Czech Republic, spol. s r.o.
4	HG-485	WETTINER	Genomický	4044	7938	135	124	91	DE	CRV Czech Republic, spol. s r.o.
5	MOR-285	MANAUS	Genomický	3839	7559	132	126	112	DE	CRV Czech Republic, spol. s r.o.
6	MOR-295	MERCEDES Pp*	Genomický	3656	6832	128	119	100	AT	CRV Czech Republic, spol. s r.o.
7	MOR-304	MAXIMAL	Prověřený	3008	5725	128	116	110	AT	CRV Czech Republic, spol. s r.o.
8	HCH-092	HABSBURGER	Genomický	2710	4964	130	115	117	DE	CRV Czech Republic, spol. s r.o.
9	BA-134	DER BESTE	Prověřený	2653	4807	129	122	102	AT	ISB - GENETIC s.r.o.
10	RAD-497	VERMEER	Prověřený	2574	5047	125	124	96	DE	CRV Czech Republic, spol. s r.o.
11	EG-039	EPINAL	Prověřený	2544	5137	123	122	95	DE	CRV Czech Republic, spol. s r.o.
12	BA-131	DREAM	Prověřený	2541	4844	125	121	120	AT	ISB - GENETIC s.r.o.
13	POL-022	PIRLO	Prověřený	2533	4900	119	114	102	CZ	Chovatelské družstvo Impuls, dr.
14	RAD-572	VIRGINIA	Genomický	2485	4731	134	126	103	DE	CRV Czech Republic, spol. s r.o.
15	MOR-292	MYSTERIUM	Genomický	2383	4677	126	114	112	AT	CRV Czech Republic, spol. s r.o.
16	HG-393	MESIAS	Prověřený	2194	4718	127	124	106	CZ	REPROGEN, a.s.
17	HG-493	RAZFAZ	Genomický	1908	3475	140	122	119	AT	CRV Czech Republic, spol. s r.o.
18	HCH-078	HELIKON	Genomický	1895	3220	135	119	115	DE	NATURAL, spol. s r.o.
19	HG-496	TASO	Genomický	1798	3299	119	123	98	CZ	PLEMO, a.s.
20	RAD-517	VARTA	Prověřený	1718	3300	133	119	115	DE	CRV Czech Republic, spol. s r.o.
21	HCH-090	TURBON	Genomický	1701	3257	134	120	119	CZ	NATURAL, spol. s r.o.
22	HCH-082	SONO	Genomický	1658	2981	126	119	107	CZ	PLEMO, a.s.
23	HG-486	WESTWIND	Genomický	1549	2940	126	120	106	DE	CRV Czech Republic, spol. s r.o.
24	HCH-094	TIMUR	Genomický	1491	2792	129	134	102	CZ	NATURAL, spol. s r.o.
25	HG-460	GS WHAT ELSE	Genomický	1427	3230	125	120	100	AT	CRV Czech Republic, spol. s r.o.

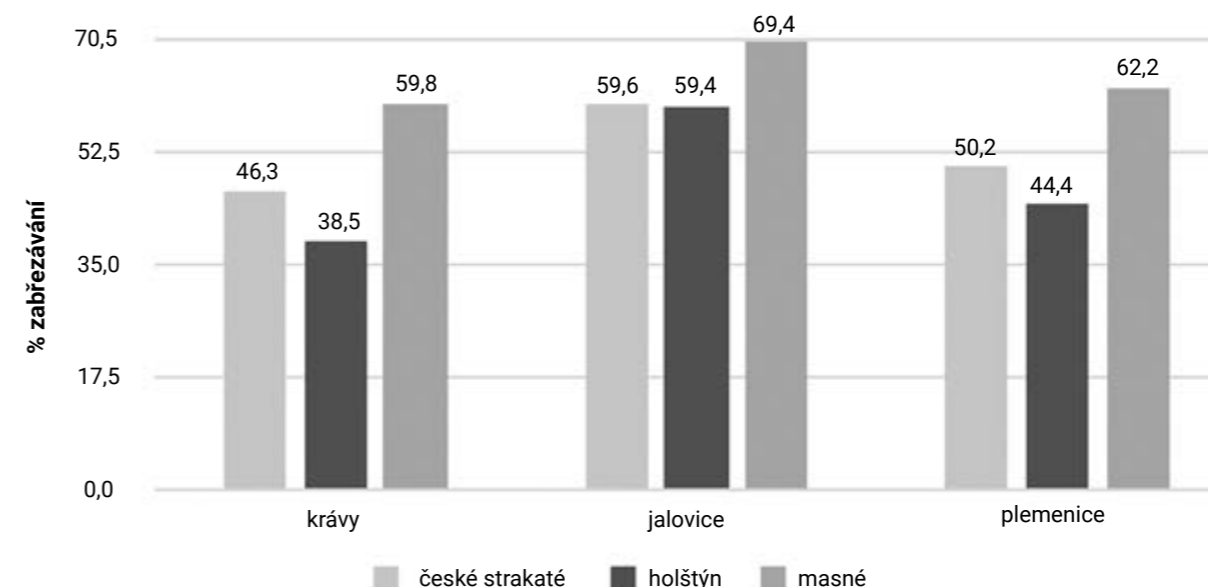
Tab. 5.: Zabřezávání plemenic českého strakatého skotu v průběhu roku 2021

Období	Po I. inseminaci						Po všech inseminacích					
	Krávy	%	Jalovice	%	Celkem	%	Krávy	%	Jalovice	%	Celkem	%
I. 21 - II. 21	9 773	46,7	4 858	59,5	14 631	50,3	19 485	45,5	8 154	57,5	27 639	48,5
I. 21 - III. 21	15 022	46,8	7 665	59,4	22 687	50,4	29 981	45,5	12 664	57,1	42 645	48,4
I. 21 - IV. 21	20 040	46,9	10 361	59,4	30 401	50,5	39 955	45,6	17 132	57,4	57 087	48,6
I. 21 - V. 21	24 828	46,8	13 154	59,6	37 982	50,5	49 740	45,6	21 641	57,6	71 381	48,7
I. 21 - VI. 21	28 803	46,5	15 520	59,7	44 323	50,4	57 891	45,3	25 557	57,8	83 448	48,5
I. 21 - VII. 21	33 143	46,2	18 093	59,6	51 236	50,2	66 541	45	29 660	57,8	96 201	48,3
I. 21 - VIII. 21	37 927	46,2	20 896	59,9	58 823	50,3	76 138	45	34 027	57,9	110 165	48,3
I. 21 - IX. 21	42 664	46,1	23 343	59,7	66 007	50,2	85 635	44,9	37 880	57,7	123 515	48,2
I. 21 - X. 21	47 454	46,2	25 628	59,6	73 082	50,2	95 479	45	41 738	57,5	137 217	45,7
I. 21 - XI. 21	52 291	46,3	28 030	59,6	80 321	50,2	105 305	45,1	45 632	57,4	150 937	48,2

Tab. 6.: Vývoj délky servis periody (SP)

Rok	Průměrná délka SP	% plemenic se SP 90 a delší	% plemenic se SP nad 120 dnů
1990	99	43,4	26,4
1995	110,1	53,5	35,2
2000	117,1	55,2	36,3
2005	124,3	60,1	41,8
2010	122,9	71,6	41
2015	118	56	37,7
2016	116	54,7	36,5
2017	115	54,7	36,3
2018	115	54,6	36,1
2019	115	67,6	35,9
2020	115	65,6	35,9
2021	112	50,6	18,3

Graf 1.: Březost po první inseminaci (leden-prosinec 2021)



2. Plemenná kniha českého strakatého skotu

V loňském roce bylo do plemenné knihy zapsáno 159 býků. Do inseminace bylo z domácí produkce zapsáno 44 nových býků. Nejvíce býků do plemenitby z domácí testace v roce 2021 zařadil podnik Nahořanská a.s., celkem 5 býků. Dalšími podniky s vyšším počtem zařazených býků jsou: AGRO Liboměřice a.s. se 4 býky; Zemědělská a.s. Horní Bradlo se 4 býky a Zemědělské družstvo Dobříč se 3 býky. Největšími producenty plemenných býků jsou Kraj Vysočina, Pardubický, Plzeňský a Středočeský kraj.

Nejčastěji využívaní otcové býků, jejichž synové byli nasazeni do testu v loňském roce, byli ROLLS s 5 syny, HAYABUSA se 4 syny a býci EXKLUSIV, EDELSTEIN, WEITBLICK, HOCHHINAUS, VELTLINER a VILLGAS se 2 syny. V pozici otců matek se nejčastěji objevoval býk RALDI, po kterém bylo nasazeno jeho 5 vnuků, dále SISYPHUS, HARIBO, HERZSCHLAG a REUMUT se 3 vnuky a WALK se 2 vnuky.

Rozebírající používaných linií býků v pozici otce býka v posledních 11 letech – v období let 2010-2021 popisuje intenzitu využívání jednotlivých linií býků. V roce 2021 bylo v pozicích otců býků využito celkem 10 různých linií býků. V aktuálním roce byli nejvíce použiti otcové linie HONIG (HG) 29,55 % a HUCH (HCH) 22,73 %. V pozici otců matek býků bylo v tomto období využito matek po 13 býcích. Nejpočetnější z nich byla linie RADÍ s podílem 25 %. A linie HUCH (HCH) a HONIG (HG) s podílem 18,18 %.

Tab. 7.: Počet všech krav českého strakatého plemene v PK podle oddílu a oblasti k 2. březnu 2022

Kraj	Oddíl PCA		Oddíl PCB		Oddíl PCC		Celkem
	ks	%	ks	%	ks	%	
Hl. m. Praha	53	93	4	7	0	0	57
Středočeský	7 209	84,3	701	8,2	646	7,6	8 556
Jihočeský	17 546	78,9	2 806	12,6	1 888	8,5	22 240
Plzeňský	8 742	82,2	821	7,7	1 072	10,1	10 635
Karlovarský	1 267	80	172	10,9	144	9,1	1 583
Ústecký	483	79,1	79	12,9	49	8	611
Liberecký	4 859	84,9	584	10,2	282	4,9	5 725
Královéhradecký	10 526	85,5	1 318	10,7	470	3,8	12 314
Pardubický	17 303	89,2	1 438	7,4	666	3,4	19 407
Vysočina	22 930	81,2	2 610	9,2	2 712	9,6	28 252
Jihomoravský	4 427	90,5	273	5,6	191	3,9	4 891
Olomoucký	4 715	70,4	1 200	17,9	778	11,6	6 693
Zlínský	858	89,5	41	4,3	60	6,3	959
Moravskoslezský	212	31,2	185	27,2	282	41,5	679
Celkem ČR	101 130	82,5	12 232	10	9 240	7,5	122 602

Tab. 8.: Přehled o zápisu býků do plemenné knihy - dle kategorií k 31. 12. 2021

Přehled o zápisu býků do plemenné knihy								
Rok	Domácí produkce	Import prověřeni	Import test + neproověření	PRP/ PPC	Gen. Zdroj ČČ/ČS	Ayrshire	Dodatečný zápis	CELKEM
1994	139	43	30	0	0	4	0	216
1995	122	20	13	0	0	0	0	155
1996	129	21	7	16	0	0	0	173
1997	107	18	15	6	0	0	0	146
1998	89	12	17	15	0	0	0	133
1999	107	13	7	22	14	0	0	163

pokračování tabulky na protější straně

Přehled o zápisu býků do plemenné knihy

Rok	Domácí produkce	Import prověřeni	Import test + neproověření	PRP/ PPC	Gen. Zdroj ČČ/ČS	Ayrshire	Dodatečný zápis	CELKEM
2000	82	16	12	28	3	0	49	190
2001	71	20	12	21	0	0	0	124
2002	89	19	13	22	0	0	0	143
2003	81	11	14	60	1	0	0	167
2004	79	22	19	45	1	0	0	166
2005	78	29	25	39	2	0	0	173
2006	77	23	20	56	0	0	0	176
2007	68	33	16	52	2	0	0	171
2008	70	24	21	48	0	0	0	163
2009	66	14	19	49	7	0	0	155
2010	82	22	27	49	2	0	0	182
2011	74	29	8	64	1	0	0	176
2012	68	14	13	50	4	0	0	149
2013	77	22	8	63	2	0	0	172
2014	61	23	9	55	4	0	0	152
2015	43	38	3	55	1	0	0	140
2016	50	39	3	61	1	0	0	154
2017	36	56	1	56	0	0	0	149
2018	44	30	4	46	1	0	0	125
2019	45	46	13	51	2	0	0	157
2020	43	47	24	56	6	0	0	176
2021	44	55	13	45	2	0	0	159
CELKEM	2 121	759	373	1 130	56	4	49	4 505

Tab. 9.: Chovatelé býků zapsaných do PK (kategorie domácí testace) v roce 2021

AGRA Březnice a.s.	2
AGRO Liboměřice a.s.	4
AGRO SÁZAVA, a.s.	1
AGRONEA a.s.	1
DVP, družstvo	1
GenAgro Říčany, a.s.	1
KLAS Nekoř a.s.	2
NAHOŘANSKÁ a. s.	5
PODORLICKO a.s. MISTROVICE	1
PROAGRO Radešinská Svatka, a.s.	2
Příkosická zemědělská a.s.	1
Volanická zemědělská, a.s.	2
Výrobně obchodní družstvo Hvozdňany, družstvo	1
Výrobně obchodní družstvo se sídlem v Kámeně	1
ZD Klučov - Lhota, družstvo	1
ZDOBNIČE a.s.	1
Zemědělská a.s. Horní Bradlo	6
Zemědělská akciová společnost Mžany, a.s.	1
Zemědělské družstvo Dobříč	3
Zemědělské družstvo Kouty	1
Zemědělské družstvo Merklín u Přeštic	1
Zemědělské družstvo Nová Ves-Víska	2
Zemědělské družstvo Opařany	1
Zemědělské družstvo vlastníků Štichovice	1
ZS Dubovice a.s.	1
Celkový součet	44

Tab. 10.: Nejčastěji využívaní otcové býků - nasazených do testu v roce 2021

Poř.	Registr otce býka	Jméno otce býka	Počet synů v testu
1	HG-449	ROLLS	5
2	HCH-051	HAYABUSA	4
3	EG-050	EXKLUSIV	2
3	EG-059	EDELSTEIN	2
3	HG-459	WEITBLICK	2
3	HCH-068	HOCHHINAUS	2
3	RAD-550	VELTLINER	2
3	RAD-558	VOLLGAS	2

Tab. 10.: Nejčastěji využívaní otcové MB - nasazených do testu v roce 2021

Poř.	Registr otce matky	Jméno otce býka	Počet synů v testu
1	RAD-483	RALDI	5
2	BD-100	SISYPHUS	3
2	HCH-014	HARIBO	3
2	HCH-018	HERZSCHLAG	3
2	RAD-462	REUMUT	3
3	HG-416	WALK	2

Tab. 12.: Nejčastěji používané linie otců u býků - nasazených do testu v roce 2021

Poř.	Linie Otce	2010	2011	2012	2013	2014	2015	2016	2017	2018	2019	2020	2021	Celkem	% za celé období	% za rok 2021
1	RAD	36	29	12	7	12	12	12	8	8	12	5	7	160	24,02	15,91
2	HG	2	8	5	19	22	7	8	4	12	8	10	13	118	17,72	29,55
3	MOR	13	7	6	4	2	9	4	6		4	7	2	64	9,61	4,55
4	HCH					1	6	4	5	12	2	12	10	52	7,81	22,72
5	UF	8	10	15	5		1	1			1			41	6,16	0
6	BCH	8	7	6	11	2					3	1	2	40	6,01	4,55
7	AMT				2	12	3	13	1	1	1	1		34	5,11	0
8	HEL	2	7	3	2	1	2	3	2		2			24	3,6	0
9	NIC		1	7	8	6		1						23	3,45	0
10	ZEL					6		1	3		1	4		15	2,25	0
11	TAR	11			1		1							13	1,95	0
12	BD			2	4		1	1		1	4		1	14	2,1	2,27
13	EG								2	7	3	1	6	19	2,85	13,64
14	TON		1	5	3									9	1,35	0
15	BA		3	2							1	1		7	1,05	0
16	SAL	1	1	3										5	0,75	0
17	HUS				1					3			1	5	0,75	2,27
18	BAB							2			1	1	1	5	0,75	2,27
19	POL								3					3	0,45	0
20	280					2								2	0,3	0
21	BJR				1		1							2	0,3	0
22	GEH					2								2	0,3	0
23	MKM	1							1					2	0,3	0
24	284									1				1	0,15	0
25	FAN				1									1	0,15	0
26	HB				1									1	0,15	0
27	LM										1			1	0,15	0
28	ME				1									1	0,15	0
29	PR										1			1	0,15	0
30	PY												1	1	0,15	2,27
Celkem		82	74	69	68	68	43	50	36	44	45	43	44	666	100	100

Tab. 13.: Nejčastěji používané linie otců matek býků - nasazených do testu v roce 2021

Poř.	Linie OM	2010	2011	2012	2013	2014	2015	2016	2017	2018	2019	2020	2021	Součet	% za celé období	% za rok 2021
1	RAD	17	20	13	16	23	19	17	11	9	6	11	11	173	26,02	25
2	HG	8	12	8	5	5	1	4	7	11	8	7	8	84	12,63	18,18
3	MOR	9	10	3	10	6	6	6	3	5	5	4	4	71	10,68	9,09
4	NIC	3	5	14	5	6	6	4	3	4	3	2		55	8,27	0
5	BCH	3	2	3	4	6	6	1	7	5	1	2	1	41	6,17	2,27
6	UF	11	3	4	4	7	1	7	1					38	5,71	0
7	AMT	2	3	6	7	4		2		2	9	2	1	38	5,71	2,27
8	HEL	6		3	4	3		4			3		1	24	3,61	2,27
9	HCH					1	1			4	3	12	8	29	4,36	18,20
10	TAR	3	3	1	4		1	1			1	1	1	16	2,41	2,27
11	MKM	4	2	4	1	1								12	1,8	0
12	BJ	1	3	3	3			1						11	1,65	0
13	ZEL	3		1						3	1			8	1,2	0
14	REZ	1	3	2	1									7	1,05	0
15	BA	6		1										7	1,05	0
16	SAL	1	3					1						5	0,75	0
17	BO		2	3										5	0,75	0
18	BD		1		1			1	1				4	8	1,2	9,09
19	CSM	1	1			1		1						4	0,6	0
20	270					3								3	0,45	0
21	ZB	1	1											2	0,3	0
22	TON					1	1							2	0,3	0
23	281								2					2	0,3	0
24	BAB										1	1	1	3	0,45	2,27
25	JUN	1												1	0,15	0
26	EB	1												1	0,15	0
27	LC									1				1	0,15	0
28	FAN								1					1	0,15	0
29	BJR						1							1	0,15	0
30	279				1									1	0,15	0
31	EG										1	2		3	0,45	4,55
32	271				1									1	0,15	0
33	HUS				1									1	0,15	0
34	262					1								1	0,15	0
35	285									1				1	0,15	0
36	ME										1		1	2	0,3	2,27
37	POL										1	1		2	0,3	2,27
Součet		82	74	69	68	68	43	50	36	44	45	42	44	665	100	100

3. Výsledky mléčné užitkovosti

V uplynulém kontrolním roce se mléčná užitkovost krav českého strakatého skotu zvýšila o 186 kg na 7 953 kg mléka při obsahu tuku 4,01 % a obsahu bílkovin 3,53 %. Délka mezidobí poklesla oproti roku 2020 o 3 dny na průměrnou hodnotu 389 dnů. Úprava Řádu plemenné knihy a zpřísnění minimálního genetického podílu zušlechťujících plemen měly vliv na zvýšení podílu krav v oddílu A plemenné knihy. Nejvíce krav tedy bylo na konci roku zapsáno v oddílu PCA 80,07 %, dále pak v PCB, a to 12,21 %, nejméně v oddílu PCC 7,72 %. Intervalovém rozložení užitkovosti krav poukazuje na velmi pozitivní trend navýšení počtu krav v kategorii s nejvyšší užitkovostí. Krav s užitkovostí 6 000 - 8 000 kg mléka bylo v kontrolním roce 44 %, krav s užitkovostí 9 000 - 12 000 kg pak 47 %. Matky býků, kteří byli zapsáni do plemenné knihy, vykazaly průměrnou užitkovost 9 881 kg mléka, 4,05 % tuku (400 kg) a 3,56 % bílkovin (351 kg).

Tab. 14.: Výsledky kontroly mléčné užitkovosti za všechny oddíly plemenné knihy

I. laktace							
Rok	Podíl %	Počet uzávěrek	Mléko kg	Bílkovina %	Tuk kg	Věk I. otel. měs./dny	
1996	27,79	45 310	4 009	3,37	135	4,39	28/30
2000	28,56	52 365	4 779	3,43	164	4,34	29/09
2005	31,55	43 902	5 526	3,46	191	4,14	29/01
2007	31,82	43 601	5 789	3,46	201	4,08	28/22
2008	32,21	42 803	5 856	3,47	203	4,07	28/16
2009	31,38	39 691	5 899	3,47	205	4,08	28/14
2010	32,43	38 763	5 882	3,5	206	4,06	28/11
2011	32,09	37 544	5 975	3,53	211	4,08	28/09
2012	31,39	36 307	6 149	3,54	218	4,06	28/12
2013	32,15	36 706	6 355	3,54	225	4,02	28/08
2014	31,48	36 960	6 354	3,54	225	4,02	28/02
2015	31,56	36 162	6 359	3,56	227	4,02	27/27
2016	30,15	34 480	6 566	3,56	234	4,06	27/24
2017	31,06	34 201	6 553	3,58	235	4,09	27/22
2018	30,03	33 543	6 802	3,62	246	4,08	27/20
2019	32,24	32 251	6 840	3,61	247	4,07	27/19
2020	32,6	35 311	7 021	3,61	254	4,09	27/17
2021	31,47	33 716	7 098	3,56	252	4,06	27/14
2021-2020		-1 595	77	-0,05	-2	-0,03	-3

II. a další laktace							
Rok	Podíl %	Počet uzávěrek	Mléko kg	Bílkovina %	Tuk kg	Věk I. otel. měs./dny	
1996	72,21	117 714	4 631	3,37	156	4,36	399
2000	71,44	130 974	5 540	3,41	189	4,3	395
2005	68,45	95 239	6 200	3,41	212	4,06	400
2007	68,18	93 387	6 581	3,42	225	4,03	398
2008	67,79	90 086	6 715	3,42	229	4	400
2009	68,62	86 784	6 802	3,41	232	3,98	399
2010	67,57	80 768	6 827	3,44	235	3,95	398
2011	67,91	79 447	6 892	3,46	238	3,97	396
2012	68,61	79 349	7 112	3,48	247	3,97	396
2013	67,85	77 451	7 310	3,48	254	3,95	396
2014	67,72	77 405	7 396	3,49	258	3,96	396
2015	68,44	78 428	7 549	3,51	265	3,96	393
2016	69,85	79 891	7 725	3,51	271	4	390

pokračování tabulky na protější straně

II. a další laktace

Rok	Podíl %	Počet uzávěrek	Mléko kg	Bílkovina %	Tuk kg	Věk I. otel. měs./dny	
2017	68,94	75 926	7 700	3,54	273	4,04	391
2018	69,97	78 170	8 014	3,56	286	3,99	390
2019	67,76	67 797	8 048	3,55	286	3,99	391
2020	67,4	72 982	8 212	3,56	293	4,01	392
2021	68,53	73 417	8 345	3,53	281	4,01	389
2021-2020		435	133	-0,03	-12	0	-3

všechny laktace

Rok	Podíl %	počet uzávěrek	Mléko kg	Bílkovina %	Tuk kg	
1996	100	163 024	4 458	3,37	150	4,37
2000	100	183 339	5 323	3,41	182	4,31
2005	100	139 141	5 987	3,43	205	4,09
2007	100	136 988	6 329	3,43	217	4,04
2008	100	132 889	6 438	3,43	221	4,02
2009	100	126 475	6 519	3,43	223	4,01
2010	100	119 531	6 521	3,45	225	3,98
2011	100	116 991	6 598	3,48	230	4
2012	100	115 656	6 810	3,49	238	4
2013	100	114 157	7 003	3,5	245	3,97
2014	100	114 365	7 059	3,5	247	3,98
2015	100	114 590	7 174	3,52	253	3,98
2016	100	114 371	7 376	3,52	260	4,02
2017	100	110 127	7 344	3,55	261	4,05
2018	100	111 713	7 650	3,58	274	4,02
2019	100	100 048	7 658	3,57	273	4,02
2020	100	108 293	7 824	3,58	280	4,03
2021	100	107 133	7 953	3,53	281	4,01
2021-2020		-1 160	129	-0,05	1	-0,02

Tab. 15: Souhrnné porovnání výsledků KU podle oddílů PK - všechny laktace

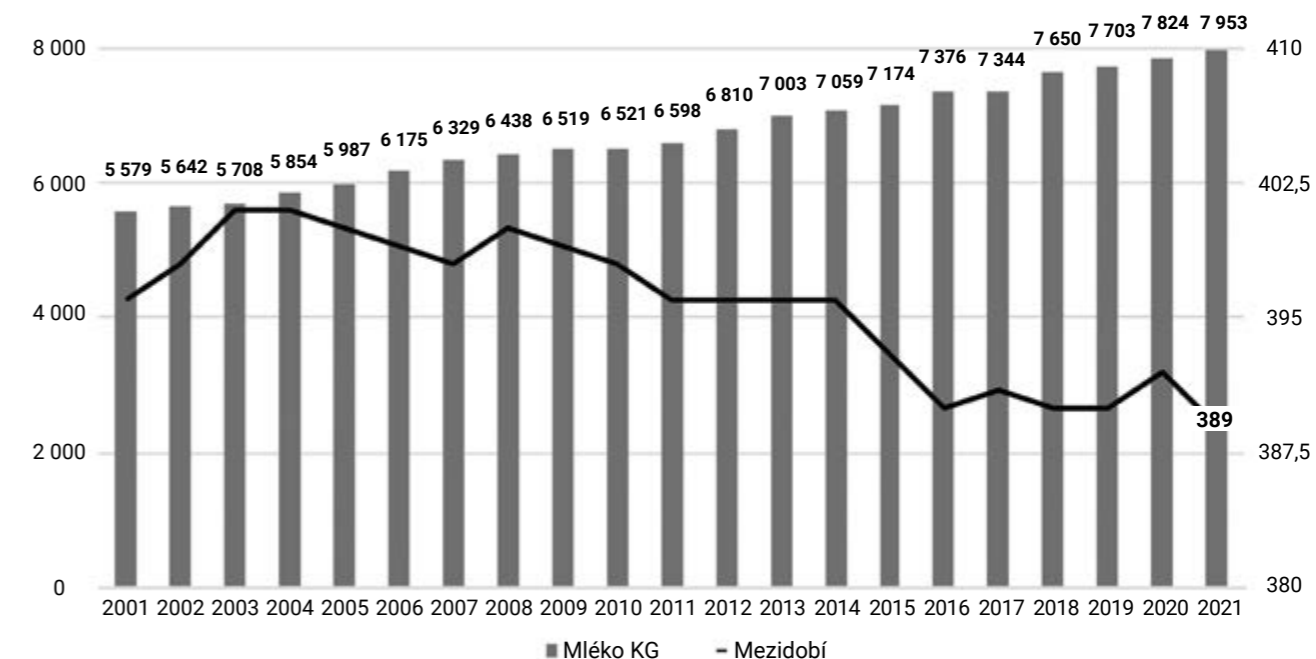
Oddíl PK	Kontrol. rok	Podíl %	Počet uzávěrek	Mléko kg	Bílkoviny %	Tuk kg	
PCA	2004/2005	76,74	106 783	5 991	3,43	206	4,08
	2005/2006	71,66	101 736	6 200	3,47	215	4,07
	2006/2007	69,05	94 586	6 368	3,44	219	4,04
	2007/2008	68,12	90 519	6 461	3,43	222	4,01
	2008/2009	69,24	87 574	6 529	3,43	224	3,99
	2009/2010	68,7	82 122	6 563	3,46	227	3,97
	2010/2011	60,66	70 966	6 746	3,47	234	3,97
	2011/2012	53,67	62 072	7 014	3,48	278	3,97
	2012/2013	49,85	56 907	7 189	3,49	251	3,94
	2013/2014	49,14	56 203	7 182	3,5	251	3,96
	2014/2015	53,09	60 838	7 199	3,53	254	3,97
	2015/2016	57,52	65 790	7 407	3,53	261	4,01
	2016/2017	63,06	69 447	7 366	3,56	262	4,05
	2018/2017	67,97	75 935	7 681	3,59	275	4,02
	2019/2018	73,17	80 140	7 733	3,57	276	4,02
	2019/2020	77,13	83 529	7 849	3,58	281	4,03
2021/2020	80,07	85 779	7 987	3,54	283	4,01	
Rozdíl 21/20 - 20/19			2 250	138	-0,04	2	-0,02

pokračování tabulky na protější straně

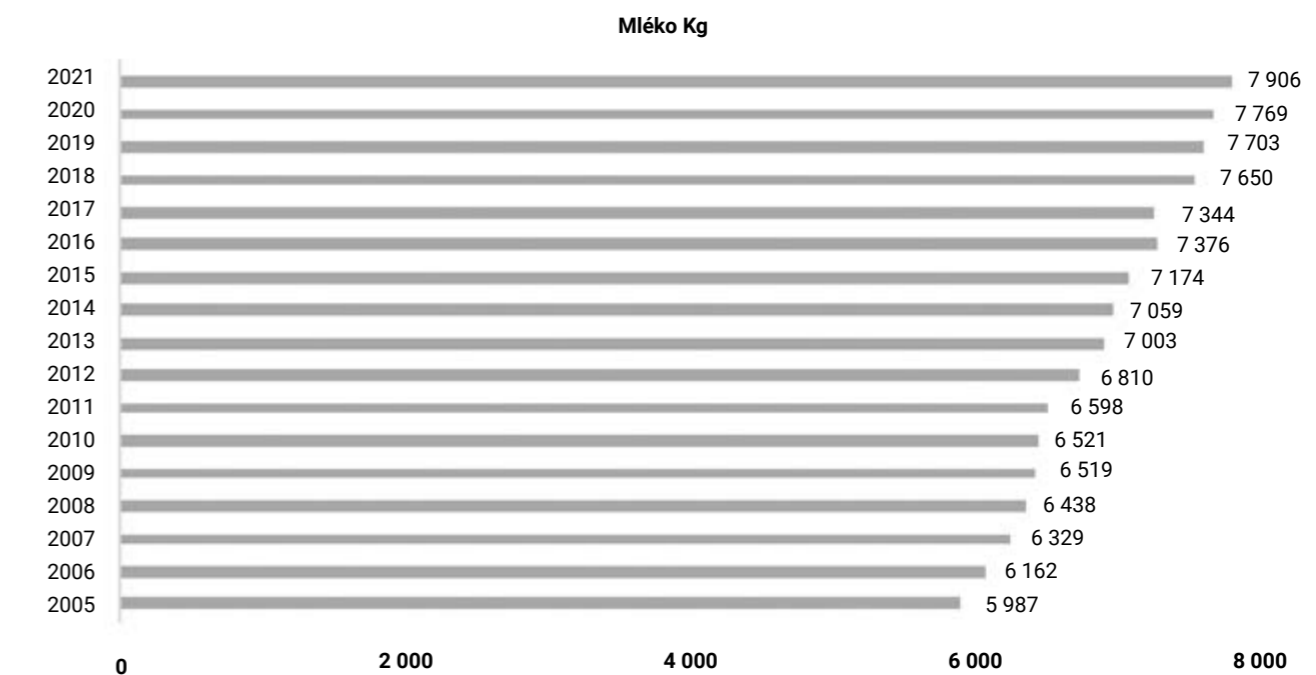
Souhrnné porovnání výsledků KU podle oddílů PK - všechny laktace (druhá část)

Oddíl PK	Kontrol. rok	Podíl	Počet uzavěrek	Mléko	Bílkoviny		Tuk
		%		kg	%	kg	%
PCB	2004/2005	10,53	14 646	6 066	3,4	201	4,07
	2005/2006	14,64	20 779	6 080	3,46	210	4,09
	2006/2007	17,56	24 053	6 292	3,43	215	4,06
	2007/2008	18,91	25 131	6 438	3,43	221	4,04
	2008/2009	18,09	22 883	6 573	3,43	225	4,03
	2009/2010	18,85	22 527	6 480	3,46	224	4,02
	2010/2011	24,57	28 749	6 367	3,5	223	4,05
	2011/2012	30,02	34 719	6 575	3,52	231	4,03
	2012/2013	33,75	38 527	6 805	3,51	243	3,99
	2013/2014	35,6	40 712	6 926	3,51	243	3,99
	2014/2015	32,98	37 787	7 136	3,53	239	3,99
	2015/2016	29,78	34 063	7 327	3,52	258	4,03
	2016/2017	25,49	28 072	7 299	3,54	259	4,06
	2018/2017	21,61	24 140	7 571	3,57	270	4,02
2019/2018	17,67	19 350	7 604	3,55	270	4,01	
2020/2019	14,56	15 772	7 703	3,56	274	4,03	
2021/2020	12,21	13 082	7 779	3,51	273	4,01	
Rozdíl 21/20 - 20/19			-2 690	76	-0,05	-1	-0,02
PCC	2004/2005	12,73	17 712	5 900	3,4	201	4,11
	2005/2006	13,7	19 448	6 055	3,44	208	4,12
	2006/2007	13,39	18 349	6 217	3,41	212	4,07
	2007/2008	12,97	17 239	6 317	3,42	216	4,05
	2008/2009	12,66	16 018	6 383	3,41	218	4,03
	2009/2010	12,45	14 882	6 348	3,44	219	4,01
	2010/2011	14,77	17 276	6 370	3,48	222	4,05
	2011/2012	16,31	18 865	6 571	3,5	230	4,03
	2012/2013	16,4	18 723	6 846	3,49	239	3,99
	2013/2014	15,26	17 450	6 974	3,49	243	3,99
	2014/2015	13,93	15 965	7 167	3,51	251	3,99
	2015/2016	12,69	14 518	7 349	3,5	257	4,03
	2016/2017	11,45	12 608	7 322	3,52	258	4,05
	2018/2017	10,42	11 638	7 612	3,56	271	4,02
2019/2018	9,17	10 042	7 658	3,54	271	4,01	
2020/2019	8,3	8 992	7 801	3,55	277	4,05	
2021/2020	7,72	8 272	7 865	3,51	276	4,06	
Rozdíl 21/20 - 20/19			-720	64	-0,04	-1	0,01
Celkem PK	2004/2005	100	139 141	5 987	3,43	205	4,09
	2005/2006	100	141 963	6 162	3,46	213	4,08
	2006/2007	100	136 988	6 329	3,43	217	4,04
	2007/2008	100	132 889	6 438	3,43	221	4,02
	2008/2009	100	126 475	6 519	3,43	223	4,01
	2009/2010	100	119 531	6 521	3,45	225	3,98
	2010/2011	100	116 991	6 598	3,48	230	4
	2011/2012	100	115 656	6 810	3,49	272	4
	2012/2013	100	114 157	7 003	3,5	245	3,97
	2013/2014	100	114 365	7 059	3,5	247	3,98
	2014/2015	100	114 590	7 174	3,52	253	3,98
	2015/2016	100	114 371	7 376	3,52	260	4,02
	2016/2017	100	110 127	7 344	3,55	261	4,05
	2018/2017	100	111 713	7 650	3,58	274	4,02
2019/2018	100	109 532	7 703	3,57	275	4,02	
2020/2019	100	108 293	7 824	3,58	280	4,03	
2021/2020	100	107 133	7 953	3,53	281	4,01	
Rozdíl 21/20 - 20/19			-1 160	129	-0,05	1	-0,02

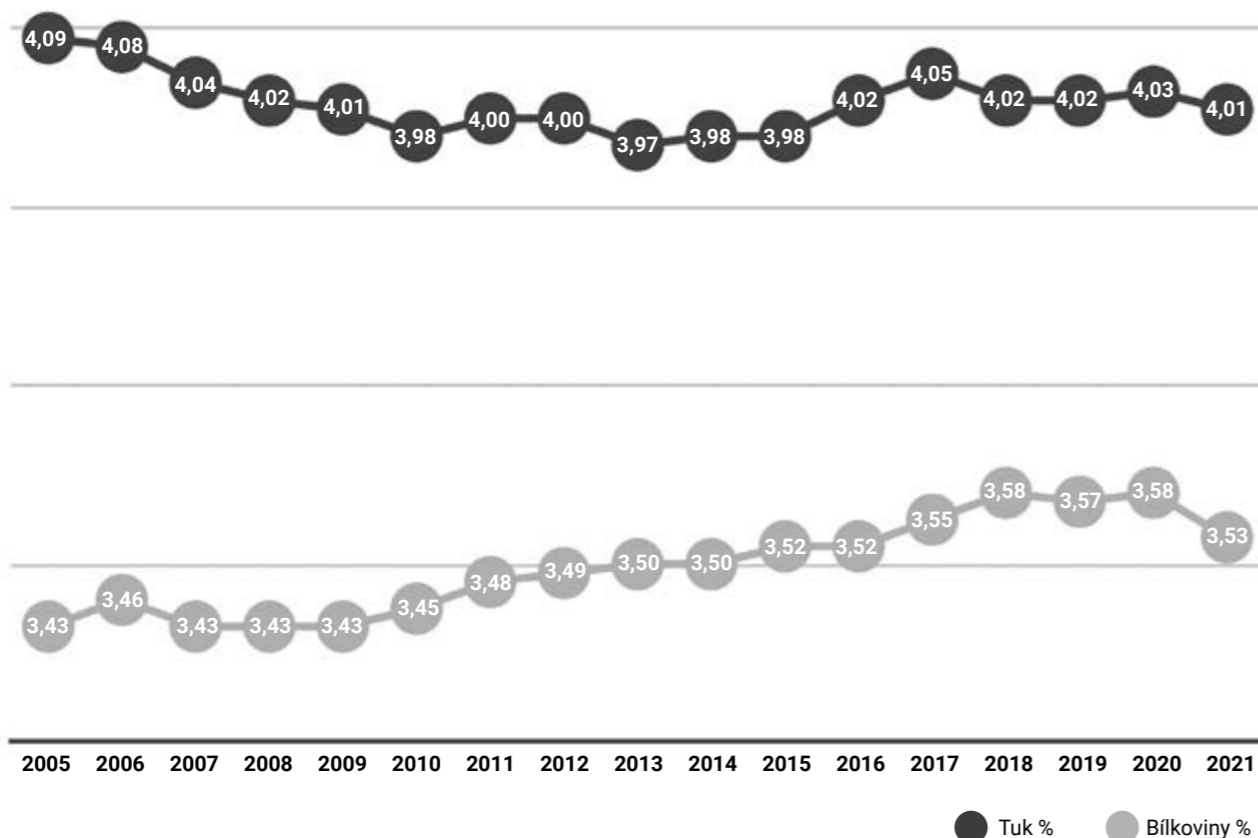
Graf 2.: Vývoj mléčné užitkovosti a délky mezidobí u krav v plemenné knize



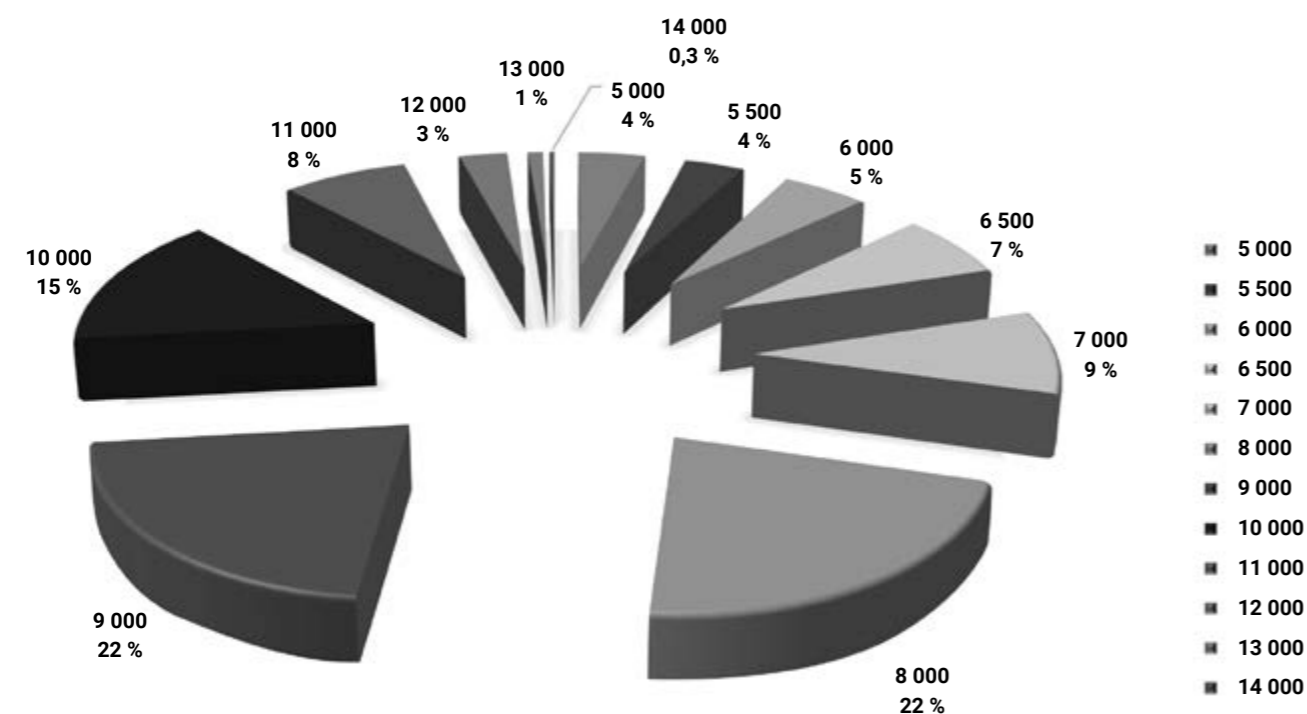
Graf 3.: Vývoj produkce mléka krav českého strakatého skotu v kontrole užitkovosti



Graf 4.: Produkce mléčných složek - tuk a bílkoviny



Graf 5.: Skladba populace krav zapsaných v PK plemene českého strakatého skotu dle užitkovosti



Užitkovost	5 000	5 500	6 000	6 500	7 000	8 000	9 000	10 000	11 000	12 000	13 000	14 000	Celkem
Počet	4 403	3 901	5 663	7 599	9 975	23 855	23 097	15 905	8 256	3 163	985	331	107 133
% krav	4,1	3,6	5,3	7,1	9,3	22,3	21,6	14,8	7,7	3,0	0,9	0,3	100

Tab. 16.: Matky býků, kteří byli zapsáni do PK v roce 2021

Rok	Počet býků v PK	Maximální laktace matky				
		Mléko		Bílkoviny		Tuk
		kg	%	kg	%	kg
1995	122	7 368	3,5	253	4,4	324
2000	82	9 092	3,5	317	4,2	376
2005	78	10 034	3,53	352	3,92	392
2010	82	9 923	3,58	350	3,97	393
2015	43	10 263	3,56	364	3,9	399
2016	50	10 604	3,54	373	3,9	411
2017	36	9 968	3,67	365	4,12	410
2018	44	10 367	3,74	383	4,16	426
2019	45	10 326	3,68	377	4,16	428
2020	43	10 156	3,73	375	4,15	419
2021	44	9 881	3,56	351	4,05	400

4. Odchov plemenných býků, výsledky masné užitkovosti

Zavedení genomické selekce do běžné chovatelské praxe má své důsledky i v odchovu plemenných býků. V roce 2021 bylo možno stejně jako v letech předchozích plemenné býky odchovávat na klasických odchovných plemenných býků, na odchovných zařízeních (ISB) a také byl možný odchov býků do přirozené plemenitby u chovatele. Projevuje se vyšší selekce u býků před nákupem na odchovná zařízení od chovatele. Nejlepší genomičtí býci jsou využíváni intenzivněji, avšak v menším počtu.

V roce 2021 bylo genotypizováno 558 býků a 13 729 plemenic. V září 2020 byl spuštěn svazový projekt CATTLE GENOM plošné genotypizace samičího potomstva. Tento projekt umožňuje chovatelům s příspěvím dotace od Mze a svazového příspěvkem genotypizovat svá stáda. Více v části 5. Výsledky základních výběrů na odchovných zařízeních plemenných býků za rok 2021 jsou zobrazeny v tabulce 18 (býci, kteří byli zapsáni do PK kategorie domácí test). V uplynulém roce prošlo základním výběrem 89 mladých býků a 6 býků bylo vyřazeno při základním výběru býků do plemenitby. V tabulce 19 přinášíme průměrné výsledky hodnocení exteriéru matek býků a jejich užitkovostní znaky. Jejich synové byli zařazeni do kategorie domácí testace.

V tabulkách 20 a 21 jsme se zabývali počty býků se založením genů pro bezrohost a kaseiny. V České republice se v kategorii mladých býků (narozených 2018 - 2021 zapsaných v PK) nachází 1 býk homozygotně bezrohý a 4 býci heterozygotně založením genu pro bezrohost. Velmi pozitivní vývoj má klasifikace SEUROP zatřídění jatečných býků českého strakatého skotu. V třídě U bylo zařazeno 28,21 % býků a součet tříd EUR byl 86,6. Velmi pozitivní je zjištění, že podíl býků plemenné příslušnosti C1 ve třídách EUR je 85,85 %.

Tab. 17.: Přehled o zápisu býků do PK za rok 2021

Kategorie domácí testace: 44 býků

ORGANIZACE	POČET BÝKŮ
CHD Impuls, družstvo	18
PLEMO a.s.	9
NATURAL spol. s r.o.	7
REPROGEN, a.s.	6
CRV Czech Republic, spol. s r.o.	4
Kategorie Býci PRP :	44

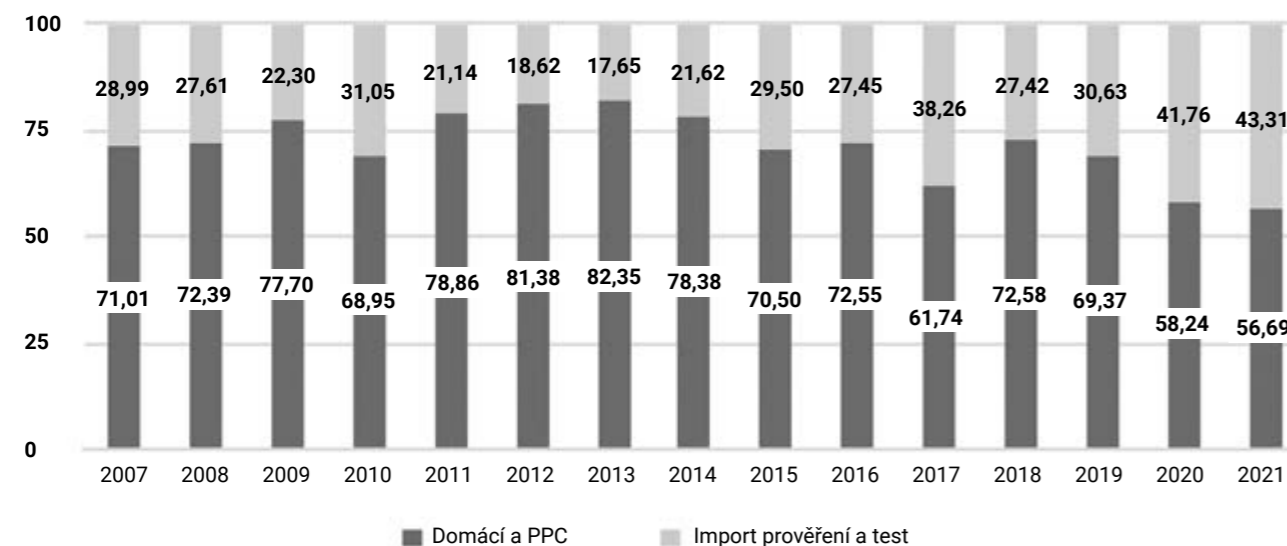
Kategorie dovoz spermatu (býků) s požadavkem bonitace prvotek: 13 býků

ORGANIZACE	POČET BÝKŮ
CHD Impuls, družstvo	8
CRV Czech Republic, spol. s r.o.	1
BURSIA PRAHA, s.r.o.	1
REPROGEN, a.s.	1
Jihočeský chovatel a.s.	1
INPLEM s.r.o.	1

Kategorie prověřených býků dovezených ze zahraničí: 55 býků

ORGANIZACE	POČET BÝKŮ
ISB - GENETIC s.r.o.	18
CRV Czech Republic, spol. s r.o.	15
NATURAL spol. s r.o.	8
PLEMKO s.r.o.	7
CHD Impuls, družstvo	4
BURSIA PRAHA, s.r.o.	2
REPROGEN, a.s.	1

Graf 6.: Podíl domácích a importovaných býků zařazených do plemenitby v roce 2021



Tab. 18.: Průměrné hodnoty plemenných býků na odchovných zařízeních za rok 2021

Organizace	Hodnoty při základním výběru		Hodnocení při základním výběru					celkem bodů
	GZW	FW	užitkový typ	kapacita	stavba těla	končetiny	záď	
CRV Czech Republic, spol. s r.o.	128,8	107,3	86,3	86,0	84,0	82,5	85,3	85,2
Chovatelské družstvo Impuls, družstvo	124,3	106,7	84,1	84,2	82,9	82,8	83,7	83,7
NATURAL, spol. s r.o.	129,0	103,3	84,5	84,8	82,5	81,7	85,0	84,0
PLEMO, a.s.	129,4	106,3	85,3	85,9	82,6	82,0	84,1	84,3
REPROGEN, a.s.	130,3	110,7	85,7	84,8	83,0	81,8	83,8	84,1

Tab. 19.: Průměrné hodnoty matek plemenných býků zapsaných do PK kategorie domácí testace v roce 2021

Oprávněná organizace	Počet býků	Hodnocení matky					Max. užitkovost matky				
		Rámec	Osvalení	Končetiny	Vemeno	Celkem bodů	Kg mléka	% Bílkovin	Kg Bílkovin	% Tuku	Kg Tuku
CRV Czech Republic, spol. s r.o.	2	80,3	80,5	82,8	81,8	81,0	9 624	3,69	354	4,12	394
Chovatelské družstvo Impuls, družstvo	18	83,4	82,8	83,4	83,9	83,6	10 010	3,54	354	4,04	405
NATURAL, spol. s r.o.	7	78,9	82,0	82,0	82,9	81,3	10 310	3,57	368	3,92	404
PLEMO, a.s.	9	82,8	84,1	83,0	83,2	83,4	9 342	3,51	328	4,07	380
REPROGEN, a.s.	6	82,5	83,0	82,7	83,2	83,0	9 974	3,58	357	4,19	418

Tab. 20.: Založení genů pro bezrohost u býků z ročníků narození 2018 - 2021 zapsaných v PK dle organizací

Gen pro bezrohost	Oprávněná organizace						Celkový součet
	CRV Czech Republic, spol. s r.o.	CHD Impuls, družstvo	Jihočeský chovatel a.s.	NATURAL spol. s r.o.	PLEMO a.s.	REPROGEN, a.s.	
PP* (homozygot bezrohost)					1		1
Pp* (heterozygot bezrohost)		4		1			5
pp* (rohatoost)	17	44	4	16	23	12	116
Celkový součet	17	48	4	17	24	12	122

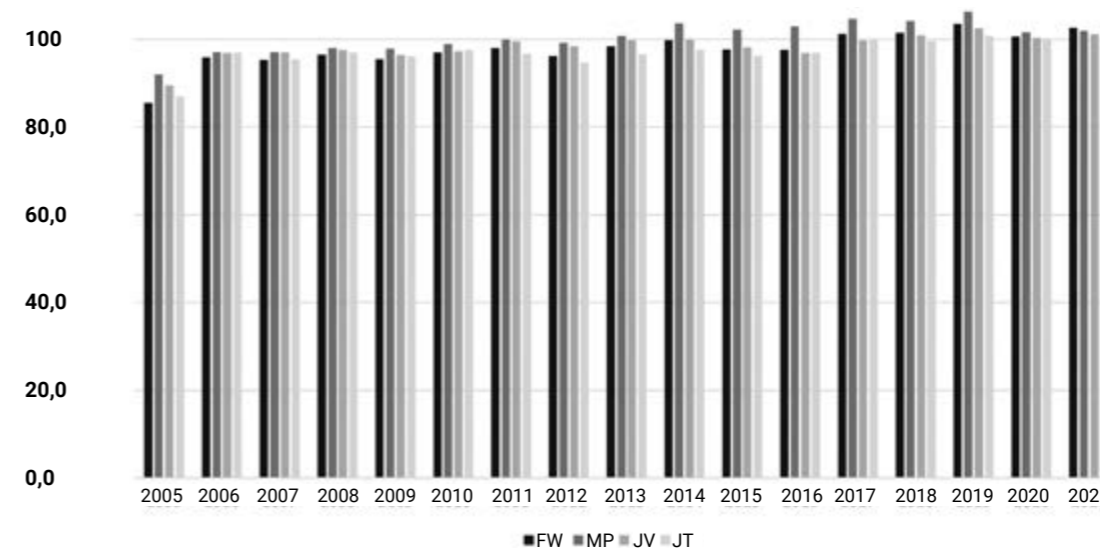
Tab. 21.: Založení genů pro betakaseiny u býků z ročníků narození 2018 - 2021 zapsaných v PK dle organizací

Gen pro kaseiny	Oprávněná organizace						Celkový součet
	CRV Czech Republic, spol. s r.o.	CHD Impuls, družstvo	Jihočeský chovatel a.s.	NATURAL spol. s r.o.	PLEMO a.s.	REPROGEN, a.s.	
A1A1	1	3		3	4	3	14
A1A2	10	22	3	10	16	6	67
A2A2	5	22	1	4	4	3	39
nestanoveno	1	1					2
Celkový součet	17	48	4	17	24	12	122

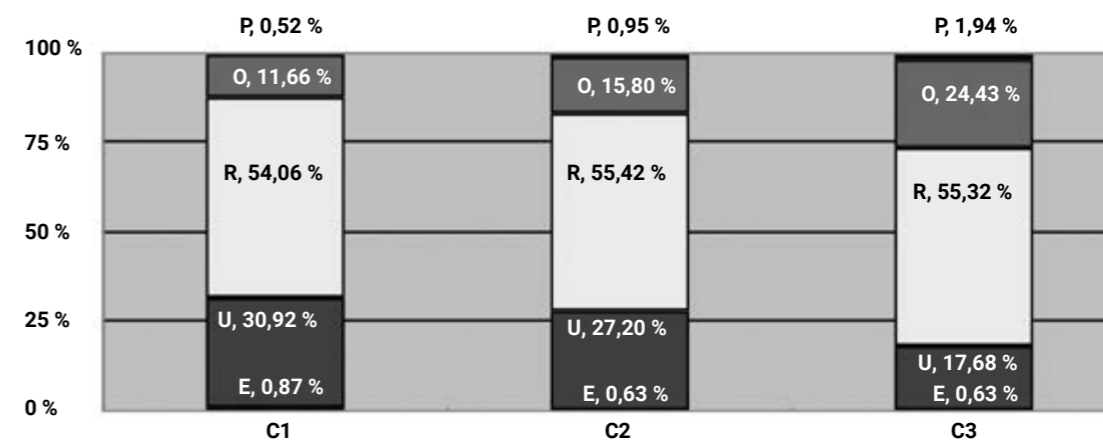
Tab. 22.: Otcové býků a otcové matek použití u býků zapsaných v PK s ročníkem narození 2018 - 2021

Otec býka	Počet synů	Otec býka	Počet synů	Otec matky	Počet matek	Otec matky	Počet matek
ROLLS	9	HARPON	1	HUTERA	10	HELDERBERG	1
IMPERATIV	8	HERMELIN	1	REUMUT	9	HERZ	1
HURLY	7	HERZAU	1	GALILEO	8	HUGOBOSS	1
HAYABUSA	5	HERZSCHLAG	1	RALDI	8	IMPERATIV	1
REMMEL	5	HORIZONT	1	HERZSCHLAG	7	KOMODOR*GZ	1
MOGUL	4	HUBERUS	1	GLORIE	6	MAGNUM	1
VOLLGAS	4	LANSLIDE	1	HURIKAN	5	MANITOBA	1
MESIAS	3	MAGNUM	1	VALFIN	5	MANUAP	1
VELTLINER	3	MANDRIN	1	WALK	4	PANDORA	1
VERTIGO	3	MORALIS	1	HARIBO	3	POLARBAER	1
WAVE	3	MOREMI	1	HOMER	3	REMMEL	1
EDELSTEIN	2	MORITZ	1	LANSLIDE	3	ROBIN	1
ERBHOF	2	NJOWA	1	PASSION	3	RS LIBERTY E	1
EVERGREEN	2	ORKA	1	RICKI	3	SERTOLI	1
EXKLUSIV	2	ORST	1	SISYPHUS	3	VALENTINO	1
HOCHHINAUS	2	PARADYS	1	EVERGREEN	2	VARTA	1
MAHANGO	2	POLICAK ET	1	MAHANGO	2	VERMEER	1
MIAMI	2	PY-649	1	MOGUL	2	VULKAN	1
PASCAL	2	RIAZA	1	NOBI ET	2	WALDHOER	1
PASCHA	2	ROZMACH ET	1	WATTKING	2	WALFRIED	1
SERTOLI	2	VERMEER	1	WILDWEST	2	WILLE	1
SISYPHUS	2	VESUVIO	1	CRASAT	1	WILLIAMS	1
VILLEROY	2	W1	1	ETOSCHA	1	WOBLER	1
WEITBLICK	2	WABAN	1	EVEREST	1	WRIGLEY	1
WISCONA	2	WALK	1	GITAR	1	ZAUBER	1
WOBLER	2	WALOT	1				
ZOMBIE	2	WELFENPRINZ	1				
DELL	1	WENDLINGER	1				
DREAM	1	WHAT ELSE	1				
ETOSCHA	1	ZAZU	1				
GALILEO	1	ZEPTER	1				
HARIBO	1						

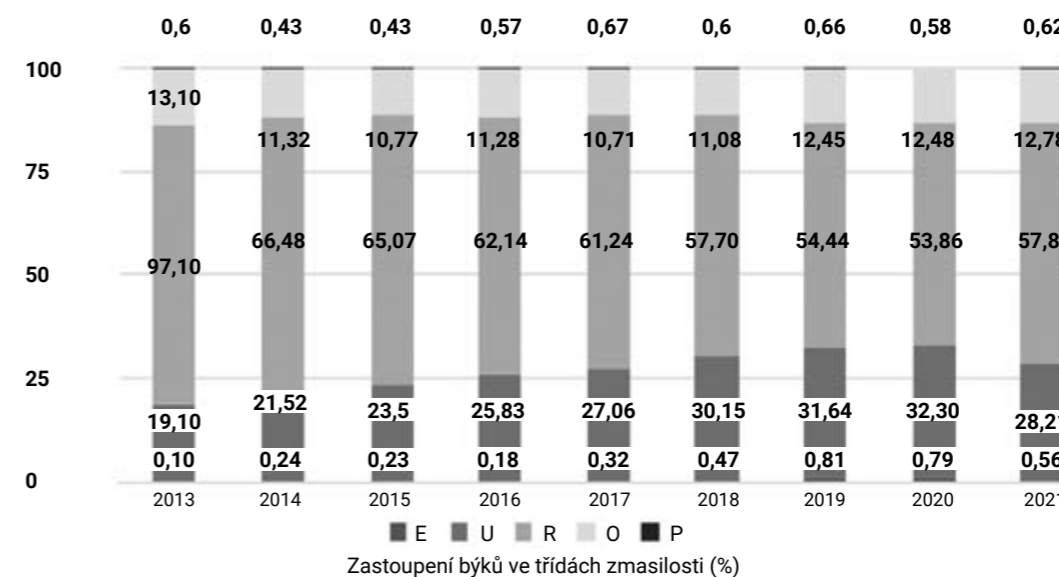
Graf 7.: Genetický trend masné užitkovosti u mladých genotypizovaných býků



Graf 8.: Klasifikace SEUROP zatřídění jatečných býků českého strakatého skotu dle plemenné příslušnosti



Graf 9.: Klasifikace SEUROP zatřídění jatečných býků českého strakatého skotu v jednotlivých letech



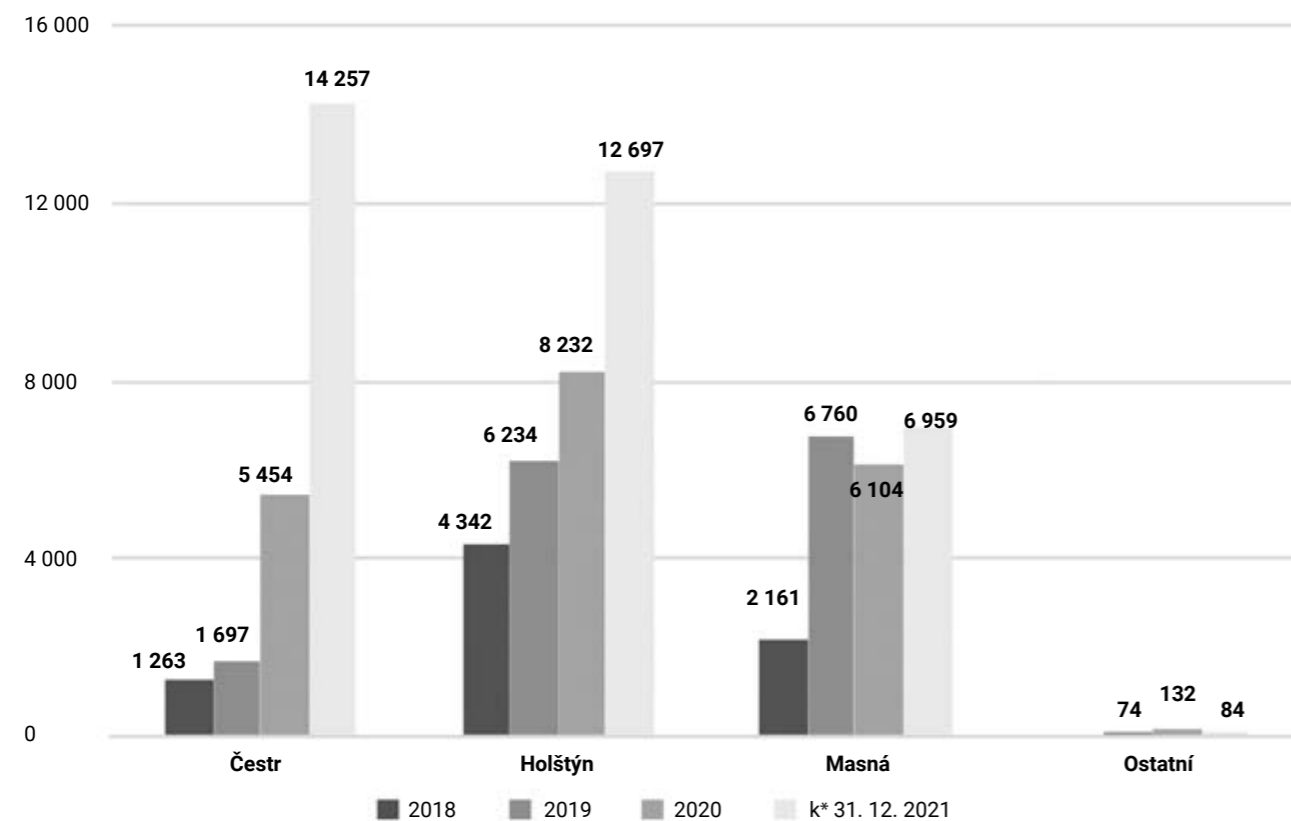
5. Výsledky genomických PH

Od září 2020 byl spuštěn svazový projekt CATTLE GENOM na podporu genomické selekce u samičího potomstva, který pokračuje i v roce 2021. K 31.12. 2021 je v projektu zapojeno 38 chovatelů českého strakatého skotu se základním stádem 15 987 krav zapsaných v PK. V Grafu č. 9 vidíme jak v roce 2021 prudce stoupl počet genotypizovaných kusů českého strakatého skotu na 14 257 kusů. Z celkového počtu je to 13 729 samic a 558 býků. S přibývajícím výsledky genomických PH můžeme porovnávat i genomické PH pro znaky exteriéru. Grafy číslo 14-17 Vám znázorní plemence s ročníkem narození (2020-2021), kde je jich sledováno 9 940 kusů. Hodnota RPH rámce a osvalení je nejčastější v intervalu 96-100. U PH končetin a vemene se většina sledovaných plemenic přesunula do rozmezí RPH 101-106.

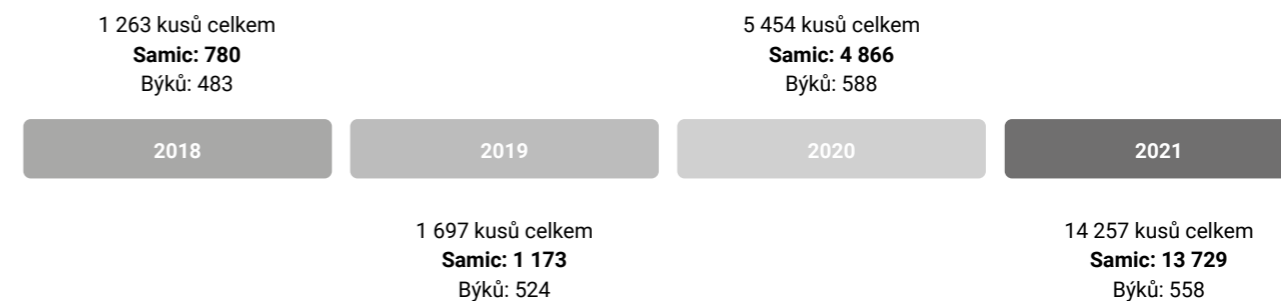
Tab. 23.: Počty genotypizovaných zvířat dle zadavatelů (od 1. 9. 2020 - 31. 8. 2021)

Organizace	Býci	Plemence	Celkový součet
PLEMO a.s.	182	526	708
CRV Czech Republic, spol. s r.o.	69	489	558
CHD Impuls, družstvo	136	375	511
Svaz chovatelů českého strakatého skotu, z.s. GZ*	16	60	76
REPROGEN, a.s.	33	26	59
Jihočeský chovatel a.s.	6	16	22
NATURAL spol. s r.o.	7	12	19
ISB - GENETIC s.r.o.	2	1	3
Oprávněné organizace celkem	451	1 505	1 956
Chovatelé v projektu CATTLE GENOM	152	9 341	9 493

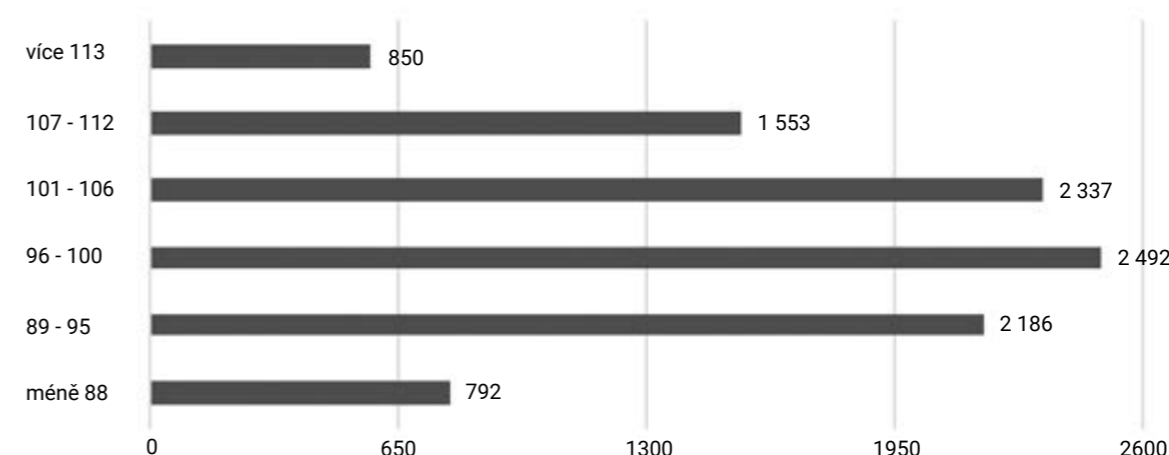
Graf 10.: Vývoj počtu genotypizovaných zvířat dle plemen



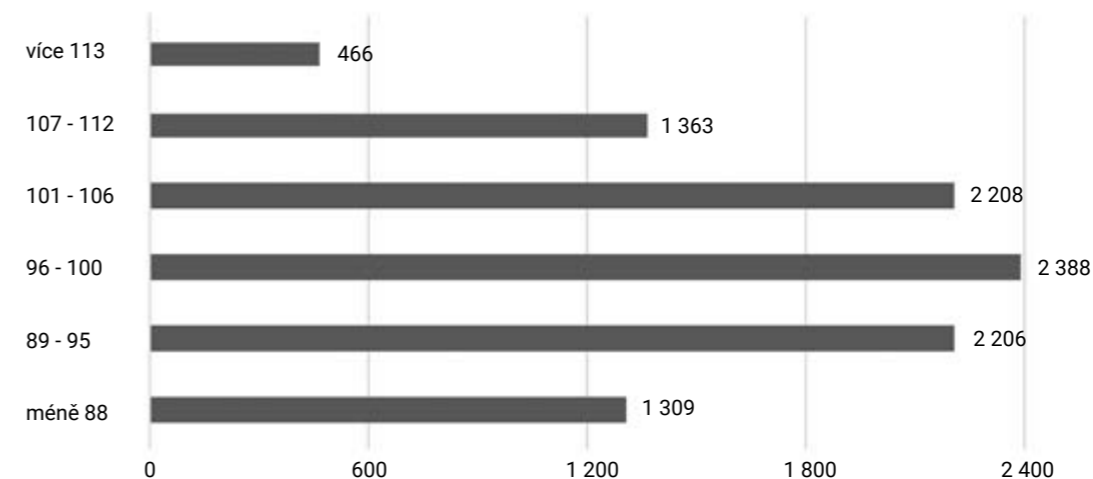
Graf 11.: Vývoj počtu genotypizovaných zvířat českého strakatého skotu



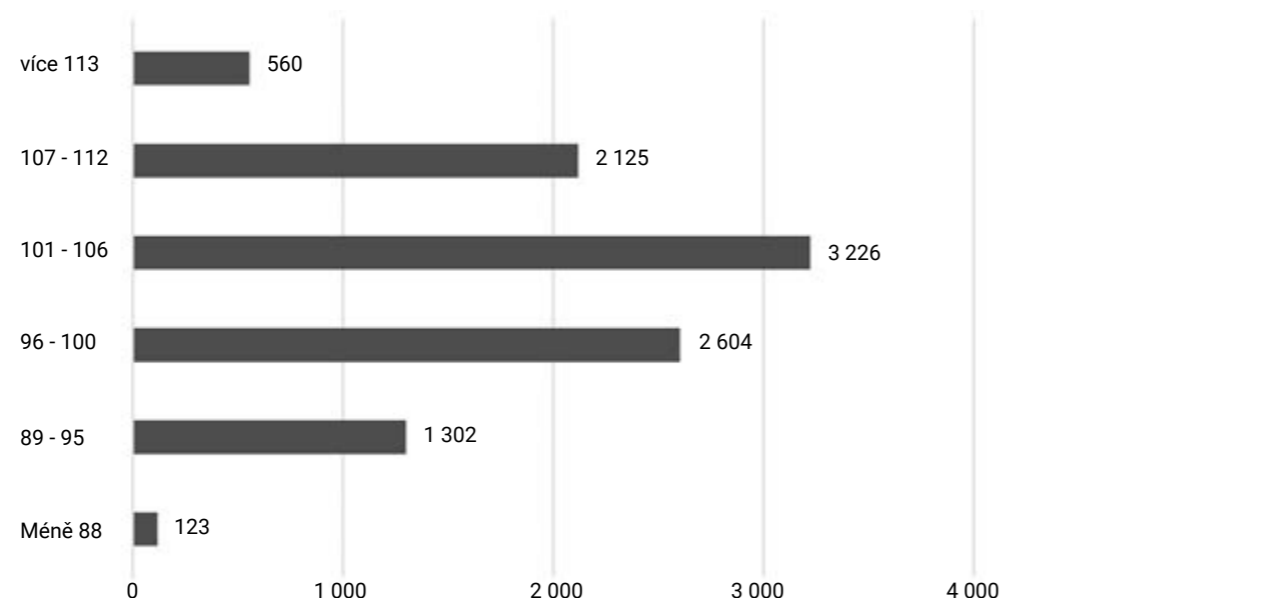
Graf 12.: Genomické PH RÁMCE u plemenic s ročníky narození 2020 - 2021



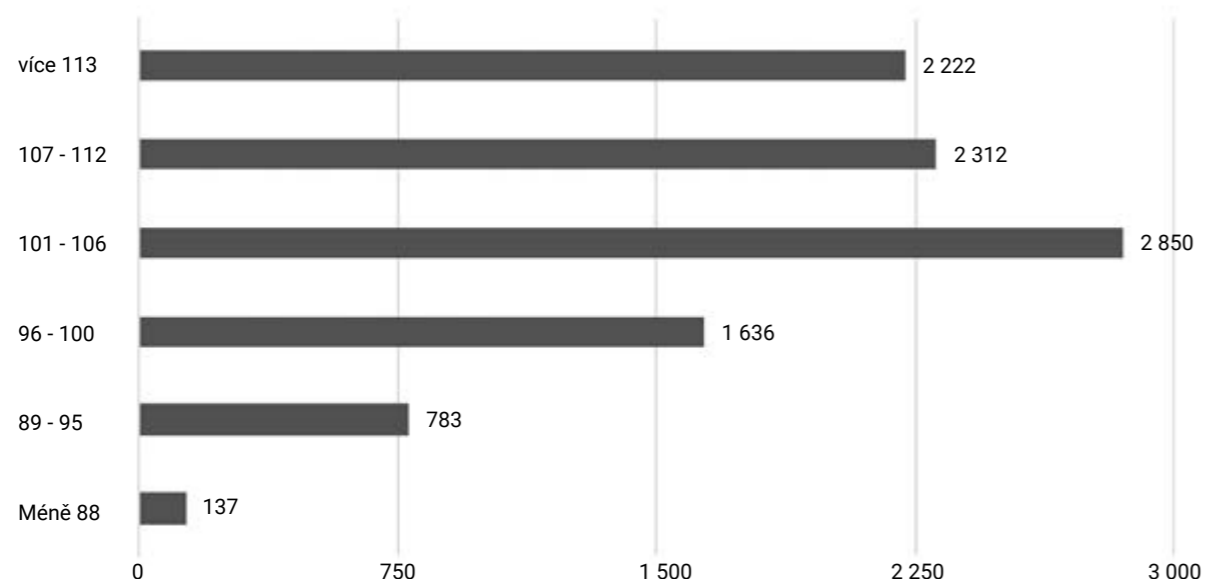
Graf 13.: Genomické PH OSVALENÍ u plemenic s ročníky narození 2020-2021



Graf 14.: Genomické PH KONČETIN u plemenic s ročníky narození 2020 - 2021



Graf 15.: Genomické PH VEMENE u plemenic s ročníky narození 2020 - 2021



6. Hodnocení exteriéru, stájové štíty

Hodnocení exteriéru u českého strakatého skotu probíhalo v roce 2021 na 20 481 kusech krav na první laktaci. Meziročně došlo ke zvýšení o 742 kusů u provedených bonitací prvotetek. Prohloubila se spolupráce na úrovni EVF týkající se harmonizace hodnocení exteriéru strakatých plemen v Evropě. Díky těmto změnám došlo ke stanovení odlišných algoritmů výpočtu souhrnných charakteristik hodnoceného exteriéru, tento systém používaný u většiny strakaté populace se nazývá FleckScore. Podle popisu a hodnocení zevnějšku krav českého strakatého skotu dle znaků došlo při porovnání let 2017 – 2021 ke zvětšení tělesného rámce hodnocených prvotetek o 0,1, snížení celkové hodnoty osvalení o 0,2 a zlepšení hodnocení končetin o 0,2 bodu.

V roce 2021 byly oceňovány stáje s minimální úrovní mléčné produkce nad 7 500 kg mléka. V šesti kategoriích užitekosti odstupňovaných po 500 kg bylo celkem uděleno 322 štítů. Nejvyšší frekvence udělených štítů byla v rozmezí užitekosti 7 501 – 8 000 kg mléka, a to 100 oceněných stájí, stejný počet štítů byl udělen i kategorii nad 8001 kg, průměrnou užitekostí nad 9 000 kg mléka dosáhlo 57 stájí z toho 7 stájí přesáhlo průměrnou užitekostí 10 000 kg mléka.

U krav s vysokou celoživotní užitekostí je nejnižší hranice nad 80 000 kg mléka. V této kategorii bylo v uplynulém kontrolním roce oceněno 242 plemenic, v kategorii nad 90 000 kg mléka bylo oceněno 83 plemenic a hranici 100 000 kg mléka v letošním roce překročilo 18 kusů dojnic. I v roce 2021 byla překročena hranice nad 110 000 kg mléka celoživotní užitekostí a tu překročilo rekordních 11 plemenic.

Tab. 24.: Souhrnné hodnocení exteriéru prvotetek

Kontrolní rok	Počet prvotetek	Průměrné hodnocení				celkem bodů	výsledná třída
		rámec	osvalení	končetiny	vemeno		
1999/2000	11 633	78,3	77,1	77,2	77,6	77,7	G
2000/2001	12 098	80,1	78,4	77,2	79,6	79,2	G
2001/2002	14 225	79,5	77,9	75,9	78,6	78,5	G
2002/2003	12 873	76,7	77,7	76,1	78,0	77,3	G
2003/2004	14 873	77,4	77,2	74,8	77,7	77,2	G
2004/2005	15 554	77,4	76,1	74,8	77,2	76,8	G
2005/2006	15 742	77,7	76,7	74,9	77,4	77,1	G
2006/2007	16 584	78,5	76,3	75,1	76,7	76,7	G
2007/2008	16 224	77,8	77,0	76,4	76,7	76,9	G
2008/2009	16 565	78,0	76,3	76,8	76,8	77,0	G
2009/2010	15 532	78,5	76,8	77,4	77,3	77,5	G
2010/2011	13 942	79,0	78,0	77,0	77,0	78,0	G
2011/2012	16 876	78,8	78,7	77,7	77,5	78,2	G
2012/2013*	16 957	81,0	82,2	80,7	80,4	81,1	G
2013/2014*	16 369	79,4	81,9	80,1	80,2	80,4	G
2014/2015*	16 641	79,2	82,2	79,8	80,3	80,3	G
2015/2016*	16 880	79,2	82,0	80,6	80,4	80,4	G
2017	18 471	79,6	81,9	80,2	80,1		
2017/2018*	19 122	80,2	82,0	80,6	80,1	80,7	G
2018/2019*	20 000	80,0	81,4	80,8	79,9	80,5	G
2019/2020*	19 739	80,0	80,9	80,7	79,8	80,3	G
2021	20 481	80,0	81,2	81,0	80,1		

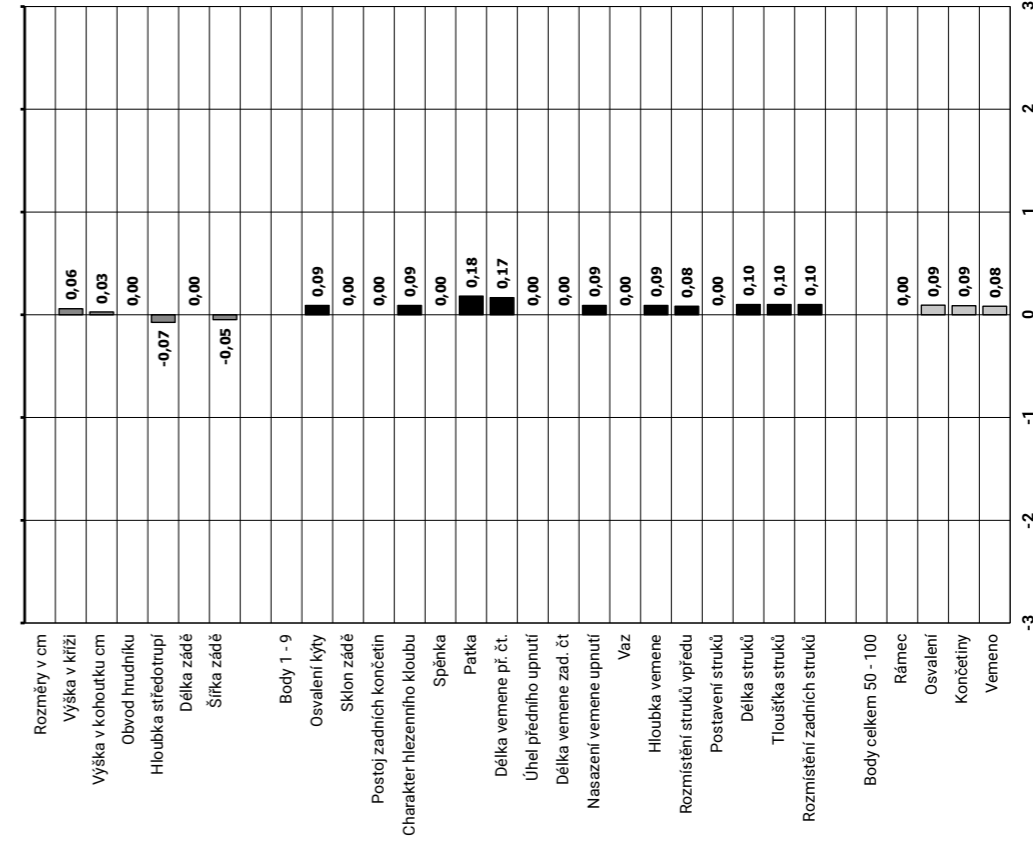
* změna výpočtu souhrnných charakteristik

Tab. 25.: Lineární popis krav českého strakatého plemene na I. laktaci

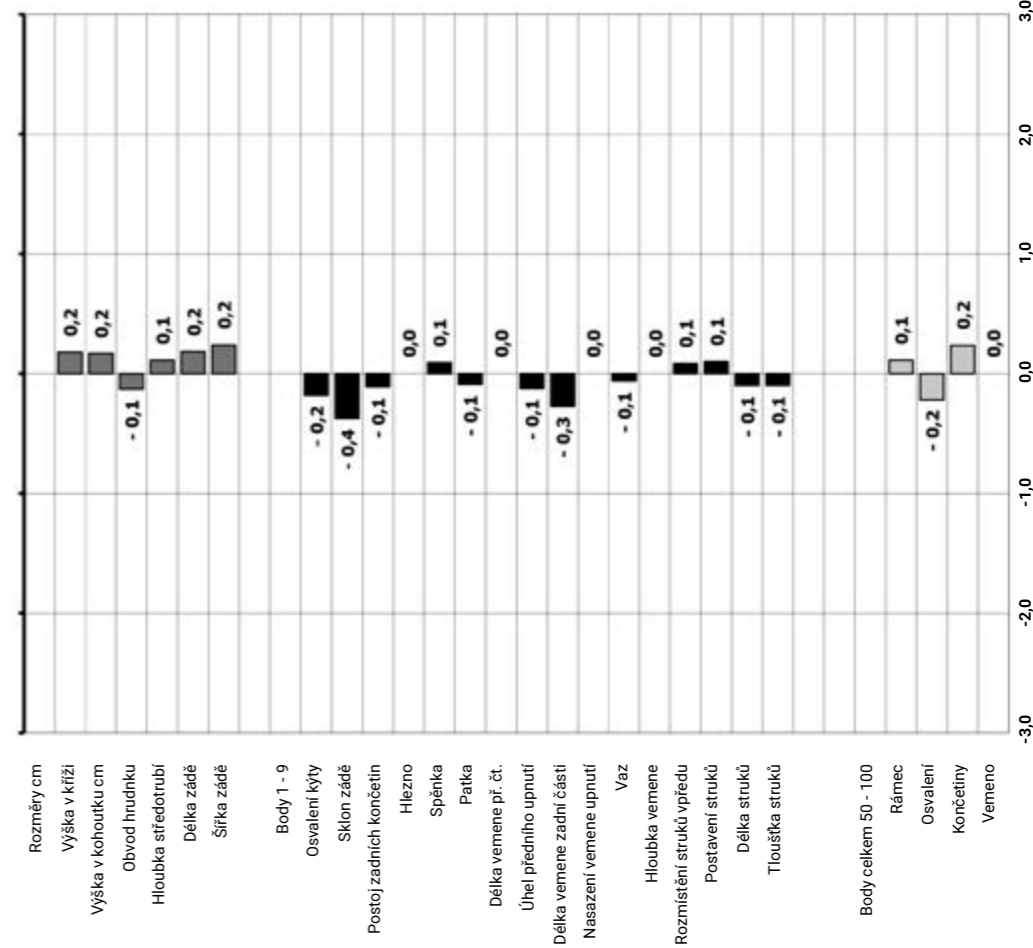
	2009/2010	2010/2011	2011/2012	2012/2013	2013/2014	2014/2015	2015/2016	2016/2017	2017/2018	2018/2019	2019/2020	2021	1	9	Význam bodování znaků	
Výška v kříži*	6,2	5,0	5,1	5,4	5,5	5,6	5,7	5,8	5,9	5,9	142,8 cm (6)	142,7 cm	20 481	20 481	malá	velká
Osvalení	5,4	5,1	5,5	5,7	5,7	5,7	5,7	5,6	5,7	5,4	5,3	5,4	5,4	5,4	slabé	vyňikající
Délka zádě*	5,5	4,9	5,1	5,1	5,4	5,4	5,3	5,3	5,5	5,5	53,5 cm (6)	53,7	53,7	53,7	krátká	dlouhá
Šířka zádě*	5,8	5,1	5,2	5,3	5,6	5,5	5,4	5,5	5,6	5,6	53,7 cm (6)	54,0	53,9	53,9	úzká	široká
Sklon zádě	5,4	5,3	5,3	5,3	5,4	5,3	5,4	5,4	5,3	5,2	5,1	5,1	5,1	5,1	zdvížená	sražená
Hloubka středotrupí*	5,9	5,6	5,7	5,7	6,1	6,1	6,1	6,2	6,5	82,3 cm (6)	82,3	82,1	82,1	82,1	mělké	hluboké
Postoj zad.končetin	5,7	5,4	5,4	5,3	5,4	5,4	5,5	5,5	5,5	5,5	5,4	5,4	5,4	5,4	strmý	šavlovitý
Charakter hlezenního kloubu	5,9	5,7	5,7	5,9	5,9	5,9	6,1	6,0	6,2	6,1	5,9	6,0	6,0	6,0	lymfatický	suchý
Spěnka	5,0	5,3	5,3	5,4	5,4	5,3	5,6	5,2	5,4	5,3	5,1	5,3	5,3	5,3	měkká	strmá
Paznehty - patka	5,1	5,0	5,0	5,0	4,9	4,5	4,9	4,9	4,9	4,9	4,6	4,8	4,8	4,8	nízká	vyšoká
Úhel předního upnutí	4,9	4,5	4,5	4,4	4,4	4,4	4,4	4,3	4,4	4,3	4,1	4,1	4,1	4,1	malý	velký
Délka vemene - přední čtvrtě	5,5	5,4	5,6	5,7	5,8	5,8	5,8	5,6	5,6	5,5	5,4	5,6	5,6	5,6	krátké	dlouhé
Délka zadního upnutí	5,6	5,8	6,0	6,1	6,1	6,1	6,0	6,0	6,0	5,9	5,7	5,7	5,7	5,7	krátké	dlouhé
Nasazení vemene - upnutí	6,0	5,9	5,9	5,6	5,6	5,5	5,6	5,7	5,6	5,6	5,6	5,7	5,7	5,7	nízko	vyšoko
Závěsný vaz	4,7	4,7	5,0	4,8	5,0	4,8	4,9	5,0	4,9	5,0	4,9	4,9	4,9	4,9	nezřetelný	výrazný
Základna vemene - hloubka	6,2	5,9	5,9	6,0	6,1	6,0	6,1	6,0	5,9	5,8	5,9	6,0	6,0	6,0	spuštěné	vyšoko zavěšené
Rozmístění předních struků	4,4	4,6	4,6	4,7	4,6	4,6	4,6	4,6	4,6	4,6	4,6	4,7	4,7	4,7	na vnějším okraji	u podélné brázdy
Postavení struků - vychýlení od středu	5,2	5,2	5,2	5,3	5,3	5,3	5,3	5,4	5,4	5,4	5,5	5,5	5,5	5,5	do stran	do středu
Délka struků	4,7	4,7	4,7	4,8	4,8	4,6	4,8	4,8	4,9	4,9	4,9	5,0	5,0	5,0	krátké	dlouhé
Tloušťka struků	5,2	5,1	5,0	5,1	5,1	5,0	5,0	5,1	5,0	5,0	4,9	5,0	5,0	5,0	slabé	silné
Rozmístění zadních struků**	-	-	-	-	-	-	-	-	-	-	5,8	5,9	6,0	6,0	na vnějším okraji	u podélné brázdy

* od 2019 tyto znaky uváděny v cm, ** od 2019 tento znak přidán

Graf 16.: Popis a hodnocení zevnějšku krav českého strakatého skotu dle znaků v porovnání 2020 a 2021



Graf 17.: Popis a hodnocení zevnějšku krav českého strakatého skotu dle znaků v porovnání let 2017 - 2021



Tab. 26.: Stájové štitý rozdělené podle úrovně mléčné užitkovosti za stáj v letech 1995 - 2005

Počet štitů v roce	Kategorie podle úrovně užitkovosti (kg mléka)								Celkem uděleno štitů
	4 500 až 5 000	5 001 až 5 500	5 501 až 6 000	6 001 až 6 500	6 501 až 7 000	7 001 až 7 500	7 501 až 8 000	nad 8 001	
1995	1 012	437	132	47	13	2	***	***	3 638
1996	635	292	130	51	12	6	***	***	3 122
1997	564	367	160	60	31	7	***	***	6 760
1998	560	410	199	78	30	14	***	***	3 289
1999	***	402	324	140	56	9	5	1	937
2000	***	396	306	184	71	30	5	4	4 226
2001	***	359	338	267	122	49	12	9	1 156
2002	***	346	388	317	219	121	59	3	1 453
2003	***	***	***	218	91	39	18	4	370
2004	***	***	***	208	120	42	22	14	406
2005	***	***	***	223	114	76	18	13	444

Stájové štitý rozdělené podle úrovně mléčné užitkovosti za stáj v letech 2010 - 2021

Počet štitů v roce	Kategorie podle úrovně užitkovosti (kg mléka)							Celkem uděleno štitů
	7 001 až 7 500	7 501 až 8 000	nad 8 001	nad 8 500	nad 9 000	nad 9 500	nad 10 000	
2010	98	44	13	8	1	1	***	165
2015	***	86	52	20	3	1	1	163
2016	***	95	73	30	9	1	0	208
2017	***	101	64	27	9	4	0	205
2018	***	101	87	49	15	6	3	261
2019	***	111	85	44	18	12	0	270
2020	***	111	95	40	27	12	3	288
2021	***	100	100	65	40	10	7	322

*** v daném roce nehodnoceno

Tab. 27.: Počet krav s vysokou celoživotní užitkovostí

Rok	Celoživotní užitkovost nad						Celkem			
	50 000 kg		75 000 kg		100 000 kg		110 000 kg			
1995	304							304		
2000	438		6		0			444		
2001	470		8		1			479		
	nově*	všech**	nově*	všech**	nově*	všech**	nově*	všech**		
2002	577	881	0	5	0	1	577	887		
2003	695	1 172	8	9	0	0	703	1 181		
2004	796	1 304	0	12	0	0	796	1 316		
2005	995	1 619	10	22	0	1	995	1 642		
	55 000 kg		75 000 kg		100 000 kg					
	nově*	všech**	nově*	všech**	nově*	všech**	nově*	všech**		
2006	686	1 432	57	66	0	0	743	1 498		
2007	580	1 346	35	77	1	1	616	1 424		
2008	477	1 513	29	103	0	1	506	1 617		
2009	787	1 504	42	124	2	2	792	1 630		
	60 000 kg		75 000 kg		100 000 kg					
	nově*	všech**	nově*	všech**	nově*	všech**	nově*	všech**		
2010	238	772	57	120	8	10	303	902		
2011	417	792	76	129	4	13	497	934		
2012	568	938	81	157	1	6	650	1 101		
	70 000 kg		85 000 kg		100 000 kg					
	nově*	všech**	nově*	všech**	nově*	všech**	nově*	všech**		
2013	143	299	11	38	3	5	157	342		
2014	294	396	36	41	5	9	335	446		
2015	307	470	40	64	1	8	348	542		
2016	319	479	66	97	8	10	393	586		
2017	415	623	64	108	13	21	492	752		
2018	515	726	88	119	25	33	628	878		
	80 000 kg		90 000 kg		100 000 kg		110 000 kg			
	nově*	všech**	nově*	všech**	nově*	všech**	nově*	všech**		
2019	206	213	71	71	18	27	8	8	303	319
2020	209	211	70	73	25	29	7	7	311	320
2021	242	454	83	94	18	45	11	31	354	624

* krávy, které poprvé dosáhly dané hranice v daném roce, ** všechny krávy s uzavřenou laktací v daném roce splňující dané hranice

Tab. 28.: Krávy českého strakatého plemene s nejvyšší celoživotní užitkovostí – listopad 2021

Poř.	Číslo krávy	Otec	Chovatel	Lak.	Mléko Kg	T %	T Kg	B %	B Kg	T + B Kg
1	CZ 194781 921	RAD-214	VOD ZDISLAVICE	11	150 790	3,80	5 426	3,39	4 847	10 273
2	CZ 108059 921	AMT-022	AGRODR. NAČERADEC	12	147 172	3,90	5 105	3,39	4 442	9 547
3	CZ 186697 931	UF-068	ZD BĚLČICE	11	135 588	4,27	4 966	3,56	4 143	9 109
4	CZ 161766 952	RAD-064	ZD DOBRÁ VODA	12	109 454	4,64	4 778	3,61	3 718	8 496
5	CZ 160498 952	BA-089	VOLANICKÁ ZEMĚDĚLSKÁ	13	111 691	4,27	4 695	3,35	3 684	8 379
6	CZ 305327 961	MOR-163	VOD SE SÍDLEM V KÁMENĚ	11	124 085	4,17	4 466	3,51	3 763	8 229
7	CZ 103070 951	RDA-239	ZEOS LOMNICE A.S.	14	108 540	4,36	4 567	3,39	3 547	8 114
8	CZ 345515 961	HG-192	ZD VELKÁ LOSENICE	10	117 700	4,01	4 384	3,34	3 654	8 038
9	CZ 118237 508	LON-003	DS AGRO KOSTĀLOV S.R.O.	15	110 631	4,31	4 410	3,45	3 529	7 939
10	CZ 200406 921	UF-067	ZD KRÁSNA HORA A.S.	11	117 718	3,82	4 147	3,46	3 757	7 904
11	CZ 296877 961	HG-218	ZD NOVÁ VES - VÍSKA	11	115 879	3,36	3 869	3,34	3 841	7 710
12	CZ 175039 931	NIC-010	ZD POPELÍN	14	113 125	3,96	4 110	3,42	3 554	7 664
13	CZ 198090 932	HEL-052	ZEMĚDĚL. A.S. KOLOVEČ	10	103 496	4,40	4 303	3,40	3 325	7 628
14	CZ 219184 921	MOR-119	ZS NALŽOVICE A.S.	10	103 673	4,05	4 045	3,58	3 578	7 623
15	CZ 177697 952	BA-088	NAHOŘANSKÁ A.S.	12	113 259	3,78	3 897	3,48	3 589	7 486
16	CZ 234061 921	HEL-058	AGROSPOL VOD	10	118 857	3,53	3 890	3,24	3 568	7 458
17	CZ 335656 931	AMT-017	ZD BĚLČICE	10	105 951	3,95	3 904	3,56	3 518	7 422
18	CZ 198134 932	HEL-052	ZEMĚDĚL. A.S. KOLOVEČ	11	101 527	4,15	4 043	3,43	3 341	7 384
19	CZ 201626 953	AMT-014	SOLVIT S.R.O.	10	105 027	3,99	4 065	3,24	3 307	7 372
20	CZ 143730 952	BA-078	ZAS MŽANY A.S.	11	105 892	4,13	3 933	3,55	3 385	7 318
21	CZ 279962 931	NIC-008	ZD BĚLČICE	11	105 718	4,00	3 888	3,50	3 400	7 288
22	CZ 183832 921	RAD-240	BERAN LIBOR	11	106 054	4,63	4 001	3,78	3 266	7 267
23	CZ 158263 921	HG-218	ZOS KAČINA A.S.	12	107 942	3,93	3 881	3,34	3 297	7 178
24	CZ 115021 962	RAD-175	AGRIS JEDOVNICE S.R.O.	13	105 903	3,52	3 604	3,45	3 529	7 133
25	CZ 208807 952	RAD-276	NAHOŘANSKÁ A.S.	9	101 644	3,87	3 768	3,45	3 360	7 128
26	CZ 401337 961	RAD-171	PROAGRO R.SVRATKA A.S.	10	115 540	3,73	3 812	3,24	3 311	7 123
27	CZ 166348 953	ZEL-078	VIKA KAMENIČNÁ A.S.	11	107 554	3,66	3 617	3,39	3 350	6 967
28	CZ 200536 921	UF-076	ZD KRÁSNA HORA A.S.	11	108 981	3,48	3 560	3,31	3 387	6 947
29	CZ 255179 961	RAD-212	ZD NOVÁ VES - VÍSKA	11	101 466	3,49	3 458	3,44	3 415	6 873
30	CZ 273312 961	BCH-076	DVPM SLAVÍKOV	11	113 938	3,48	3 577	3,20	3 292	6 869
31	CZ 218005 953	RAD-261	AGRO LIBOMĚŘICE A.S.	10	111 217	3,26	3 402	3,26	3 405	6 807
32	CZ 158566 952	MOR-057	ZDOBNIČICE A.S.	11	102 268	4,12	3 725	3,36	3 039	6 764
33	CZ 353455 961	BCH-084	ZD NÍŽKOV	10	103 120	3,44	3 321	3,53	3 402	6 723
34	CZ 223786 961	HG-214	ZD NOVÁ VES - VÍSKA	11	119 055	3,27	3 430	3,11	3 270	6 700
35	CZ 403978 961	RAD-171	PROAGRO R.SVRATKA A.S.	8	105 539	3,57	3 545	3,17	3 152	6 697
36	CZ 131031 951	NIC-009	AGROJILM S.R.O.	11	101 195	3,93	3 682	3,21	3 007	6 689
37	CZ 184218 961	RAD-099	ZOD ČÁSLAVICE	10	104 966	3,91	3 473	3,58	3 181	6 654
38	CZ 236278 953	RAD-178	PETR VOMÁČKA	9	111 759	3,46	3 408	3,27	3 217	6 625
39	CZ 313790 961	HG-212	ZD KLUČOV-LHOTA	11	104 402	3,79	3 423	3,45	3 114	6 537
40	CZ 335796 931	TAR-040	ZEMPO-VOS STRUNKOVICE	10	102 271	3,33	3 227	3,39	3 285	6 512
41	CZ 368991 961	UF-094	AGRO-STONAŘOV	8	108 394	3,94	3 489	3,39	3 004	6 493
42	CZ 274386 931	RAD-110	ZOD ČÍČENICE	9	101 833	3,77	3 274	3,57	3 100	6 374
43	CZ 279913 931	NIC-008	ZD BĚLČICE	10	112 602	3,79	3 358	3,38	3 000	6 358
44	CZ 403314 961	HG-315	ZD NOVÁ VES - VÍSKA	10	107 903	3,26	3 163	3,24	3 143	6 306
45	CZ 309883 921	NIC-015	ZAS ŮŽICE A.S.	7	100 106	3,44	3 147	3,40	3 106	6 253
46	CZ 161742 952	REZ-368	ZD DOBRÁ VODA	10	100 504	3,65	3 362	3,09	2 847	6 209
47	CZ 143920 951	HG-311	ZETKA STRÁŽNÍK A.S.	10	102 020	3,64	3 146	3,42	2 958	6 104
48	CZ 235957 921	RAD-110	AGD KAČICE, S.R.O.	9	100 840	3,53	3 055	3,24	2 807	5 862
49	CZ 233210 953	RAD-321	ZD TELEČÍ	8	100 784	3,97	3 086	3,51	2 729	5 815
50	CZ 132921 971	RAD-064	ZD MORAVAN-PROSTĚJOV	10	104 253	3,66	2 783	3,22	2 449	5 232

Tab. 29.: TOP 100 krav dle MW – český strakatý skot – prosinec 2021

Poř.	Plemence	Podnik	Datum narození	Plemeno	Otec	OM	MW	PH Mkg	PH T%	PH B%	PH Tkg	PH Bkg	RPH per.	RPH SB	RPH doj.
1	CZ000523525932	ZDV ŠTICHOVICE	17.01.2019	C100	HCH-040	MOR-184	136	1 020	0,28	0,01	67	37	102	93	109
2	CZ000673432961	ZD NOVÁ VES - VÍSKA	04.09.2016	C100	HCH-018	RAD-442	134	801	0,39	0,08	67	35	98	95	105
3	CZ000531853921	ZS DOBŘÍŠ S.R.O.	12.12.2018	C100	HCH-039	AMT-088	134	958	0,25	0,04	62	37	108	95	114
4	CZ000459970953	ZD MOSTEK	28.11.2018	C100	HG-442	AMT-050	133	1 476	-0,12	-0,11	51	42	94	108	105
5	CZ000459776953	AGRO LIBOMĚŘICE A.S.	13.02.2019	C100	HCH-043	RAD-500	133	1 401	-0,05	-0,10	53	40	102	106	105
6	CZ000667771931	AGRA BŘEZNIČICE A.S.	04.02.2017	C100	EG-039	HG-329	133	888	0,17	0,11	52	41	112	110	106
7	CZ000719977961	PROAGRO R.SVRATKA A.S.	22.02.2019	C100	MOR-240	HCH-008	132	1 549	-0,16	-0,12	49	43	102	104	99
8	CZ000397009952	PODORLICKÉ ZD	12.10.2018	C100	HCH-014	HG-406	132	1 068	0,05	0,04	49	42	121	100	112
9	CZ000405275953	AGRO LIBOMĚŘICE A.S.	08.09.2017	C100	HCH-018	BAB-032	131	1 367	-0,09	-0,10	49	39	104	103	118
10	CZ000576978932	DNEŠICKÁ ZEM. A.S.	20.12.2018	C100	HCH-040	HG-365	131	874	0,26	0,01	59	32	90	89	111
11	CZ000536018921	ZD KRÁSNA HORA A.S.	30.11.2018	C100	MOR-270	BCH-102	130	1 001	0,07	0,04	48	39	105	96	118
12	CZ000708320931	AGRASPOL PŘEDMÍŘ A.S.	25.01.2017	C100	MOR-240	RAD-253	130	1 201	0,01	-0,09	51	35	106	110	91
13	CZ000455010932	ŽICHLICKÁ ZEMĚD. A.S.	20.03.2015	C100	BAB-032	RAD-420	130	872	0,08	0,11	43	41	113	106	107
14	CZ000576820932	DNEŠICKÁ ZEM. A.S.	07.05.2018	C100	HCH-014	AMT-048	129	1 040	0,07	-0,02	49	35	122	107	106
15	CZ000490797932	PŘÍKOSICKÁ ZEM. A.S.	01.07.2016	C100	MOR-240	AMT-050	129	1 650	-0,31	-0,17	39	42	102	101	105
16	CZ000381168953	AGRONEA A.S. POLIČKA	05.08.2016	C100	HCH-018	MOR-184	129	1 066	0,11	-0,07	54	32	104	90	118
17	CZ000366569952	VOLANICKÁ ZEM. A.S.	03.04.2017	C100	HCH-008	HG-349	129	1 150	-0,01	-0,06	47	35	96	100	103
18	CZ000406099953	ZD CHYŠŤ	11.12.2017	C100	NIC-015	BAB-032	129	990	0,10	-0,02	50	34	113	111	98
19	CZ000604665932	LUKRENA A.S.	25.06.2019	C100	RAD-517	AMT-050	129	1 049	0,04	-0,02	47	35	96	96	110
20	CZ000505207921	ZD KRÁSNA HORA A.S.	23.06.2018	C100	HCH-014	ZEL-113	128	979	-0,01	0,04	40	38	119	104	117
21	CZ000406363953	ZD CHYŠŤ	14.10.2018	C100	ZEL-131	RAD-500	128	969	-0,09	0,11	33	44	97	97	108
22	CZ000506340921	ZS DOBŘÍŠ S.R.O.	12.08.2018	C100	BCH-139	AMT-048	128	1 151	-0,08	-0,02	41	39	100	94	107
23	CZ000459788953	AGRO LIBOMĚŘICE A.S.	05.03.2019	C100	RAD-544	MOR-233	128	1 243	-0,10	-0,10	43	35	92	111	116
24	CZ000414004952	ZOPOS PŘESTAVLKY A.S.	06.12.2018	C100	BCH-139	AMT-048	128	1 007	0,06	-0,04	47	32	102	106	98
25	CZ000447010953	AVENA SPOL. S.R.O.	02.04.2018	C100	HCH-014	AMT-048	128	773	0,22	0,03	51	30	105	94	102
26	CZ000443981953	ZD MOSTEK	19.07.2018	C100	RAD-526	NIC-017	128	1 627	-0,26	-0,21	43	37	101	100	114
27	CZ000715779961	VOD SE SÍDL. V KÁMENĚ	24.05.2017	C100	HCH-018	RAD-462	128	1 110	0,00	-0,06	46	34	96	100	116
28	CZ000478866921	ZS DOBŘÍŠ S.R.O.	20.10.2017	C100	EG-039	BD-065	128	1 129	-0,03	-0,07	44	34	104	105	102
29	CZ000503547961	ZD NOVÁ VES - VÍSKA	31.12.2012	C100	HG-335	RAD-214	127	969	0,07	0,00	46	34	104	120	111
30	CZ000531672921	ZS DOBŘÍŠ S.R.O.	20.02.2019	C100	HCH-014	EG-039	127	1 026	0,00	-0,02	43	35	117	110	105
31	CZ000284331962	ZEAS LYSICE, A.S.	20.12.2017	C100	EG-039	AMT-048	127	1 253	-0,24	-0,01	31	44	117	108	108
32	CZ000411847953	VIKA KAMENIČNÁ A.S.	01.01.2019	C100	HCH-040	HEL-068	127	625	0,24	0,09	46	30	97	90	114
33	CZ000769910961	ZD NOVÁ VES - VÍSKA	23.12.2018	C100	BA-131	MOR-235	127	982	0,04	-0,02	44	33	99	104	109
34	CZ000379382952	NAHOŘANSKÁ A.S.	23.07.2018	C100	BCH-139	HCH-008	127	1 104	-0,01	-0,06	45	34	105	96	104
35	CZ000425243952	VOLANICKÁ ZEM. A.S.	22.05.2019	C100	RAD-524	ZEL-118	127	958	0,06	-0,03	45	32	90		

Tab. 29.: TOP 100 krav dle MW – český strakatý skot – prosinec 2021

Poř.	Plemence	Podnik	Datum narození	Plemeno	Otec	OM	MW	PH Mkg	PH T%	PH B%	PH Tkg	PH Bkg	RPH per.	RPH SB	RPH doj.
51	CZ000459996953	ZD MOSTEK	12.01.2019	C100	HG-442	AMT-048	126	1 209	-0,13	-0,10	38	34	101	111	107
52	CZ000673437961	ZD NOVÁ VES - VÍSKA	11.09.2016	C100	HCH-018	RAD-442	126	454	0,45	0,09	56	24	102	90	126
53	CZ000814077961	ZOD ČASLAVICE	21.03.2019	C100	RAD-543	EG-037	126	1 227	-0,10	-0,11	42	33	93	112	108
54	CZ000607079961	PROAGRO R.SVRATKA A.S.	27.12.2014	C100	HCH-008	MOR-161	126	869	0,02	0,08	38	37	99	105	97
55	CZ000490650932	PŘÍKOSICKÁ ZEM. A.S.	26.11.2016	C100	RAD-497	RAD-277	126	1 127	-0,12	-0,04	36	37	106	96	115
56	CZ000343372952	DV POLICE NAD METUJÍ	31.03.2016	C100	AMT-050	HG-240	126	604	0,27	0,04	48	25	98	107	96
57	CZ000370016952	ZAS MŽANY A.S.	05.04.2017	C100	EG-038	RAD-282	125	449	0,35	0,12	48	26	104	107	100
58	CZ000554068932	PŘÍKOSICKÁ ZEM. A.S.	29.11.2017	C100	EG-041	UF-125	125	947	-0,09	0,05	32	38	114	92	105
59	CZ000523530932	ZDV ŠTICHOVICE	26.01.2019	C100	MOR-279	HCH-008	125	829	0,07	0,01	40	31	98	102	100
60	CZ000821773961	ZD KOUTY	18.03.2019	C100	RAD-544	RAD-462	125	912	0,05	-0,04	42	29	100	109	120
61	CZ000377636953	PODORLICKO A.S.	01.04.2016	C100	TAR-061	AMT-048	125	847	0,08	0,01	42	31	122	107	99
62	CZ000506158921	ZS DOBŘÍŠ S.R.O.	05.11.2018	C100	HCH-014	AMT-048	125	997	-0,02	-0,03	40	33	116	110	115
63	CZ000411762953	VIKA KAMENIČNÁ A.S.	11.07.2018	C100	BCH-139	AMT-048	125	1 103	-0,07	-0,08	40	32	112	96	97
64	CZ000447678921	ZD KRÁSNÁ HORA A.S.	17.08.2016	C100	HEL-102	UF-149	125	959	0,02	-0,05	41	29	109	95	112
65	CZ000695329961	ZEMĚD.SPOL.ZHOŘ A.S.	22.05.2017	C75R	NIC-015	RED-581	125	693	0,12	0,06	39	30	108	114	94
66	CZ000343349971	HD URČICE	10.06.2017	C100	HUS-013	HG-354	125	1 591	-0,42	-0,15	27	42	100	104	102
67	CZ000491144921	ZS DUBLOVICE A.S.	25.04.2018	C100	HCH-014	RAD-253	125	839	0,05	0,03	40	32	114	105	103
68	CZ000284323962	ZEAS LYSICE, A.S.	24.11.2017	C100	EG-039	RAD-253	125	1 064	-0,14	0,01	32	38	104	107	94
69	CZ000425242952	VOLANICKÁ ZEM. A.S.	22.05.2019	C63R	RAD-524	RED-672	125	741	0,11	0,04	41	29	105	108	102
70	CZ000506141921	ZS DOBŘÍŠ S.R.O.	07.10.2018	C100	HG-426	RAD-300	125	1 161	-0,17	-0,04	33	37	107	107	95
71	CZ000768370961	VOD SE SÍDL. V KÁMENĚ	30.11.2018	C100	BCH-139	HG-329	125	1 273	-0,19	-0,10	36	36	97	98	105
72	CZ000413520953	AVENA SPOL. S.R.O.	18.02.2017	C100	EG-039	POL-015	125	926	-0,05	0,01	34	34	101	107	102
73	CZ000376061952	ZOPOS PŘESTAVLKY A.S.	27.05.2017	C100	HCH-014	AMT-048	125	981	-0,01	-0,02	40	33	120	100	126
74	CZ000699845961	ZOD ČASLAVICE	30.09.2017	C84R	HG-422	BCH-102	125	843	0,02	0,05	37	34	110	107	91
75	CZ000521389932	VOD SVATOBOR	30.12.2016	C75R	RAD-497	RED-600	125	853	0,01	0,01	36	31	99	99	112
76	CZ000718063961	HAVL.BOROVÁ ZEM.A.S.	07.11.2017	C100	HCH-031	RAD-455	125	821	0,03	0,07	37	35	101	104	101
77	CZ000410375953	KLAS NEKOŘ A.S.	24.06.2017	C100	RAD-497	TAR-061	124	1 080	-0,13	-0,03	33	36	102	103	117
78	CZ000536149921	ZD KRÁSNÁ HORA A.S.	22.03.2019	C100	RAD-534	HG-415	124	891	0,02	0,00	38	32	96	96	120
79	CZ000411054953	ZEMOS ORLIC.PODHŮŘÍ	09.12.2018	C100	HG-442	RAD-386	124	904	0,00	-0,01	37	31	112	116	108
80	CZ000396960952	PODORLICKÉ ZD	26.10.2018	C100	BCH-139	HG-297	124	1 197	-0,19	-0,10	33	33	106	99	101
81	CZ000531952921	ZS DOBŘÍŠ S.R.O.	20.04.2019	C100	HCH-014	EG-039	124	845	0,02	0,01	37	31	113	98	123
82	CZ000436646953	AGRONEA A.S. POLIČKA	04.04.2018	C100	BCH-139	ZEL-122	124	899	0,06	-0,06	43	27	104	104	100
83	CZ000479048921	ZS DOBŘÍŠ S.R.O.	04.01.2018	C100	RAD-517	AMT-050	124	399	0,30	0,16	41	27	93	93	109
84	CZ000564056932	ZBIROŽSKÁ A.S.	20.03.2018	C88R	HG-426	BCH-102	124	1 056	-0,07	-0,08	38	30	111	108	107
85	CZ000719963961	PROAGRO R.SVRATKA A.S.	28.01.2019	C100	RAD-544	BAB-032	124	933	-0,02	0,00	37	33	89	111	102
86	CZ000442322953	KUNVALDSKÁ A.S.	14.12.2018	C100	HCH-040	TAR-061	124	540	0,34	0,00	51	19	108	99	108
87	CZ000446454921	ZS DOBŘÍŠ S.R.O.	07.12.2016	C100	RAD-497	AMT-048	124	780	0,02	0,05	34	32	102	97	101
88	CZ000417542952	ZD VLASTNÍKŮ ŠTĚDRÁ	31.12.2018	C100	RAD-497	TAR-061	124	1 054	-0,11	-0,05	34	33	110	100	116
89	CZ000433101931	ZD PLUHŮV ŽDĀR	16.11.2010	C100	NIC-015	AMT-013	124	682	0,14	0,06	40	29	121	104	90
90	CZ000460828953	ZOD OPATOVEC	01.02.2019	C100	RAD-517	UF-188	124	833	0,00	0,05	34	34	100	101	101
91	CZ000459566953	AGRO LIBOMĚŘICE A.S.	27.09.2018	C100	EG-041	HCH-008	124	1 070	-0,15	-0,05	31	34	105	96	109
92	CZ000723645931	AGRA BŘEZNICE A.S.	14.01.2018	C100	RAD-517	HG-339	124	669	0,25	-0,02	49	22	101	110	101
93	CZ000570176931	ZEM.OBCH.DR. „BLATA“	16.08.2014	C100	RAD-456	BCH-093	124	1 171	-0,17	-0,07	33	35	109	103	106
94	CZ000712151961	DVP, DRUŽSTVO PYŠEL	15.05.2017	C100	BD-099	MOR-195	124	852	0,07	-0,02	41	28	78	95	101
95	CZ000341173952	ZDOBNICE A.S.	28.04.2016	C100	RAD-318	RAD-300	124	1 172	-0,08	-0,15	41	28	99	92	117
96	CZ000379489952	NAHOŘANSKÁ A.S.	04.01.2019	C100	MOR-279	HCH-018	124	972	-0,06	-0,02	35	33	89	96	109
97	CZ000768094961	VOD SE SÍDL. V KÁMENĚ	02.04.2018	C100	HG-369	ZEL-122	124	695	0,21	0,00	47	24	110	91	110
98	CZ000715773961	VOD SE SÍDL. V KÁMENĚ	17.05.2017	C100	HCH-018	RAD-462	124	1 033	-0,03	-0,09	40	29	91	91	130
99	CZ000497459921	ZOS KAČINA A.S.	02.01.2018	C100	HCH-018	HG-329	124	1 159	-0,14	-0,08	36	33	96	98	116
100	CZ000421621953	ZEMĚDĚLSKÁ A.S.	03.04.2018	C100	MOR-270	HCH-008	124	1 107	-0,07	-0,11	40	30	101	93	122

Tab. 30.: TOP 100 krav dle GZW - český strakatý skot - prosinec 2021

Poř.	Kráva	Chovatel	Nar.	Plem.	Otec	OM	GZW	SP	MW	FW	FIT	VIV	Mkg	T%	Tkg	B%	Bkg
1	CZ000441127953	KLAS NEKOŘ A.S.	07.04.2018	C100	HG-426	TAR-061	136	74	115	112	128	121	658	-0,08	20	-0,02	21
2	CZ000769717961	ZD NOVÁ VES - VÍSKA	15.03.2018	C100	MOR-270	HG-329	135	78	126	103	116	106	970	-0,03	38	0,01	36
3	CZ000712428961	DVP, DRUŽSTVO PYŠEL	17.01.2019	C100	MOR-279	RAD-500	135	76	123	110	115	109	706	0,16	43	0,00	25
4	CZ000503547961	ZD NOVÁ VES - VÍSKA	31.12.2012	C100	HG-335	RAD-214	134	83	127	84	121	117	969	0,07	46	0,00	34
5	CZ000370016952	ZAS MŽANY A.S.	05.04.2017	C100	EG-038	RAD-282	134	75	125	108	115	119	449	0,35	48	0,12	26
6	CZ000410375953	KLAS NEKOŘ A.S.	24.06.2017	C100	RAD-497	TAR-061	134	73	124	109	115	109	1 080	-0,13	33	-0,03	36
7	CZ000506232921	ZS DOBŘÍŠ S.R.O.	01.03.2018	C100	HG-426	RAD-483	134	76	118	105	127	108	816	-0,17	19	0,02	31
8	CZ000505207921	ZD KRÁSNÁ HORA A.S.	23.06.2018	C100	HCH-014	ZEL-113	133	77	128	104	111	103	979	-0,01	40	0,04	38
9	CZ000446422953	ZOD ŽICHLÍNEK	11.09.2018	C100	HG-426	MOR-233	133	79	121	103	121	115	1 004	-0,12	31	-0,07	29
10	CZ000373499952	ZE RYCHNOVSKO A.S.	21.11.2018	C100	HCH-014	RAD-318	133	73	118	104	126	113	688	-0,01	28	-0,01	23
11	CZ000523525932	ZDV ŠTICHOVICE	17.01.2019	C100	HCH-040	MOR-184	132	72	136	116	95	93	1 020	0,28	67	0,01	37
12	CZ000719977961	PROAGRO R.SVRATKA A.S.	22.02.2019	C100	MOR-240	HCH-008	132	79	132	110	100	112	1 549	-0,16	49	-0,12	43
13	CZ000531672921	ZS DOBŘÍŠ S.R.O.	20.02.2019	C100	HCH-014	EG-039	132	76	127	107	112	95	1 026	0,00	43	-0,02	35
14	CZ000423252921	ZS DOBŘÍŠ S.R.O.	10.10.2015	C100	AMT-048	HG-339	132	74	126	105	113	107	907	0,11	48	-0,04	28
15	CZ000536149921	ZD KRÁSNÁ HORA A.S.	22.03.2019	C100	RAD-534	HG-415	132	76	124	115	106	93	891	0,02	38	0,00	32
16	CZ000411054953	ZEMOS ORLIC.PODHŮŘÍ	09.12.2018	C100	HG-442	RAD-386	132	72	124	105	117	102	904	0,00	37	-0,01	31
17	CZ000693354931	VOD PLAVSKO	24.06.2017	C100	AMT-048	RAD-318	132	71	123	113	114	106	922	-0,04	35	-0,03	30
18	CZ000462610953	AVENA SPOL. S.R.O.	19.11.2018	C100	RAD-526	AMT-050	132	71	121	108	118	99	1 202	-0,19	33	-0,17	27
19	CZ000358758952	NAHOŘANSKÁ A.S.	27.10.2016	C100	RAD-483	ZEL-116	132	79	119	94	128	99	683	0,06	33	-0,02	23
20	CZ000421568953	ZEM. A.S. ČEJKOVICE	15.01.2018	C100	RAD-524	MOR-235	132	77	117	109	121	121	155	0,31	31	0,16	19
21	CZ000506166921	ZS DOBŘÍŠ S.R.O.	13.11.2018	C100	HG-426	RAD-497	132	74	117	108	124	101	648	-0,10	19	0,05	27
22	CZ000440867953	ZOD OPATOVEC	10.10.2018	C100	HCH-034	AMT-048	132	72	111	110	133	114	785	-0,22	14	-0,13	17
23	CZ000673432961	ZD NOVÁ VES - VÍSKA	04.09.2016	C100													

Tab. 30.: TOP 100 krav dle GZW - český strakatý skot - prosinec 2021

Poř.	Krava	Chovatel	Nar.	Plem.	Otec	OM	GZW	SP	MW	FW	FIT	VIW	Mkg	T%	Tkg	B%	Bkg
51	CZ000411847953	VIKA KAMENIČNÁ A.S.	01.01.2019	C100	HCH-040	HEL-068	129	67	127	109	105	101	625	0,24	46	0,09	30
52	CZ000769910961	ZD NOVÁ VES - VÍSKA	23.12.2018	C100	BA-131	MOR-235	129	75	127	105	105	102	982	0,04	44	-0,02	33
53	CZ000459783953	AGRO LIBOMĚŘICE A.S.	24.02.2019	C100	EG-041	EG-040	129	57	126	110	109	103	1 064	-0,15	31	0,03	40
54	CZ000421738953	ZEMĚDĚLSKÁ A.S.	18.10.2018	C100	BA-129	RAD-318	129	75	126	102	108	102	1 162	-0,12	38	-0,05	36
55	CZ000443296953	AGRO LIBOMĚŘICE A.S.	09.07.2018	C100	BCH-139	MOR-233	129	78	123	109	110	93	943	0,02	41	-0,08	26
56	CZ000477605921	ZD KRÁSNÁ HORA A.S.	23.12.2017	C100	HG-426	HEL-100	129	74	123	105	112	106	1 033	-0,20	26	0,00	37
57	CZ000389131953	ZEMOS ORLIC. PODHŮŘÍ	18.01.2017	C100	RAD-497	AMT-048	129	74	123	103	116	102	894	0,00	37	-0,03	29
58	CZ000459753953	AGRO LIBOMĚŘICE A.S.	09.03.2019	C100	RAD-544	MOR-244	129	51	122	108	116	102	722	0,05	35	0,00	26
59	CZ000770007961	ZD NOVÁ VES - VÍSKA	05.05.2019	C100	ZEL-136	HG-329	129	74	122	104	116	104	718	0,17	44	-0,06	20
60	CZ000769933961	ZD NOVÁ VES - VÍSKA	02.02.2019	C100	HCH-044	HG-335	129	79	122	102	113	107	945	-0,06	34	-0,04	30
61	CZ000447772921	ZD KRÁSNÁ HORA A.S.	15.11.2016	C100	MOR-235	UF-125	129	74	122	95	119	103	1 125	-0,11	37	-0,14	28
62	CZ000712889961	ZD NOVÁ VES - VÍSKA	22.09.2017	C100	HG-424	HG-335	129	81	122	95	115	109	885	-0,03	34	-0,02	30
63	CZ000384067953	AGRO LIBOMĚŘICE A.S.	26.05.2016	C100	MOR-240	RAD-359	129	77	121	100	117	98	738	0,14	43	-0,06	21
64	CZ000273908962	ZEAS LYSICE, A.S.	07.04.2017	C100	EG-039	AMT-048	129	75	120	100	118	107	856	-0,09	28	-0,02	28
65	CZ000722198961	ZD MALEČ	02.11.2017	C100	MOR-252	NIC-015	129	76	120	97	118	124	887	-0,16	23	0,02	33
66	CZ000411870953	VIKA KAMENIČNÁ A.S.	14.02.2019	C100	HG-441	RAD-227	129	73	120	95	123	110	769	-0,06	26	0,02	29
67	CZ000450221932	AGRIMA DRAŽENOV A.S.	22.12.2014	C100	AMT-048	NIC-015	129	74	118	96	124	109	422	0,20	34	0,06	20
68	CZ000769901961	ZD NOVÁ VES - VÍSKA	11.12.2018	C100	BA-131	HUS-011	129	76	117	118	110	106	1 019	-0,23	22	-0,13	25
69	CZ000768005961	VOD SE SÍDLEM V KÁMENĚ	19.12.2017	C100	EG-041	ZEL-116	129	77	117	113	115	103	524	0,03	24	0,06	24
70	CZ000708320931	AGRASPOL PŘEDMÍŘ A.S.	25.01.2017	C100	MOR-240	RAD-253	128	75	130	94	110	96	1 201	0,01	51	-0,09	35
71	CZ000396960952	PODORLICKÉ ZD	26.10.2018	C100	BCH-139	HG-297	128	73	124	116	104	110	1 197	-0,19	33	-0,10	33
72	CZ000531952921	ZS DOBŘÍŠ S.R.O.	20.04.2019	C100	HCH-014	EG-039	128	75	124	97	112	105	845	0,02	37	0,01	31
73	CZ000435874953	LÍŠNICKÁ A.S.	15.09.2018	C100	RAD-526	AMT-048	128	72	123	110	109	101	1 052	-0,08	37	-0,11	28
74	CZ000399114953	AGRONEA A.S. POLIČKA	01.06.2017	C100	HCH-008	RAD-282	128	74	123	106	111	95	1 212	-0,18	34	-0,13	31
75	CZ000404943953	AGRO LIBOMĚŘICE A.S.	26.01.2017	C100	EG-040	HG-331	128	77	120	110	112	106	679	0,05	33	0,02	26
76	CZ000457428953	ZD TRSTĚNICE	29.01.2019	C85A	BA-130	TAR-061	128	71	119	116	111	108	259	0,31	36	0,12	19
77	CZ000712326961	DVP, DRUŽSTVO PYŠEL	15.06.2018	C100	EG-041	BCH-071	128	79	119	114	110	109	444	0,18	33	0,07	21
78	CZ000467862921	VOD ZDISLAVICE	18.03.2019	C100	HG-426	HG-419	128	74	119	109	112	98	1 295	-0,37	20	-0,15	32
79	CZ000572124932	ZD MERKLÍN U PŘEŠTIC	18.04.2018	C100	HCH-026	AMT-048	128	73	119	105	115	101	808	-0,08	27	-0,02	27
80	CZ000586602932	ZD DOBŘÍČ	11.12.2018	C100	HCH-044	RAD-462	128	78	119	99	118	116	713	-0,05	25	0,03	28
81	CZ000473800932	PŘÍKOSICKÁ ZEM. A.S.	16.01.2016	C100	BAB-032	RAD-282	128	78	119	98	119	114	623	0,07	32	0,02	24
82	CZ000349466971	ZD DŘEVOHOSTICE	11.03.2018	C100	POL-022	HG-403	128	72	118	99	119	122	591	0,08	31	0,01	21
83	CZ000358878952	NAHOŘANSKÁ A.S.	15.04.2017	C100	RAD-483	ZEL-116	128	76	118	91	124	108	1 053	-0,17	29	-0,16	23
84	CZ000722221961	ZD MALEČ	26.11.2017	C100	BD-100	NIC-015	128	54	117	105	121	107	639	0,01	28	-0,03	20
85	CZ000440079953	ZD TRSTĚNICE	07.03.2018	C100	HG-416	TAR-061	128	73	116	105	121	106	250	0,29	34	0,07	14
86	CZ000370191952	ZAS MŽANY A.S.	04.12.2017	C100	AMT-048	HG-335	128	74	116	100	123	111	394	0,16	30	0,03	16
87	CZ000401618921	ZS DUBLOVICE A.S.	02.12.2014	C100	TAR-061	RAD-253	128	73	116	97	124	114	600	0,01	26	0,00	21
88	CZ000370250952	ZAS MŽANY A.S.	25.02.2018	C100	EG-041	RAD-487	128	77	115	116	115	106	718	-0,17	15	-0,01	25
89	CZ000436501953	AGRONEA A.S. POLIČKA	04.11.2017	C100	AMT-048	RAD-318	128	75	115	109	118	108	290	0,20	29	0,07	16
90	CZ000405405953	ZOD OPATOVEC	11.02.2017	C100	RAD-497	TAR-061	128	73	115	105	122	120	252	0,11	20	0,16	22
91	CZ000396296952	ZOPOS PŘESTAVLKY A.S.	02.08.2018	C100	RAD-483	TAR-061	128	73	115	96	126	103	732	-0,04	27	-0,11	16
92	CZ000289324962	ZEAS LYSICE, A.S.	30.10.2018	C100	RAD-483	EG-039	128	75	114	89	131	107	832	-0,16	21	-0,12	19
93	CZ000507583921	ZAS ŮŽICE A.S.	23.09.2018	C100	HG-426	RAD-225	128	73	113	115	118	108	662	-0,19	12	0,00	23
94	CZ000370517952	ZAS MŽANY A.S.	18.02.2019	C100	RAD-544	HCH-019	128	72	112	111	121	110	252	0,18	25	0,03	11
95	CZ000421587953	ZEMĚDĚLSKÁ A.S.	17.02.2018	C100	BD-100	HG-335	128	77	111	109	120	110	524	-0,06	16	-0,04	15
96	CZ000395327952	UNIAGRO S.R.O.	29.09.2018	C100	EG-040	ZEL-116	128	75	108	110	126	109	125	0,12	15	0,06	9
97	CZ000459776953	AGRO LIBOMĚŘICE A.S.	13.02.2019	C100	HCH-043	RAD-500	127	51	133	96	104	107	1 401	-0,05	53	-0,10	40
98	CZ000667771931	AGRA BŘEZNICE A.S.	04.02.2017	C100	EG-039	HG-329	127	60	133	91	107	98	888	0,17	52	0,11	41
99	CZ000576978932	DNEŠICKÁ ZEM. A.S.	20.12.2018	C100	HCH-040	HG-365	127	69	131	112	96	98	874	0,26	59	0,01	32
100	CZ000506340921	ZS DOBŘÍŠ S.R.O.	12.08.2018	C100	BCH-139	AMT-048	127	72	128	102	102	107	1 151	-0,08	41	-0,02	39

7. Závěr

Priority pro rok 2022 jsou zaměřeny na:

- Pokračovat v systému zpřesnění odhadu genomických plemenných hodnot zejména zapojením většího počtu samičího potomstva do procesu genotypizace v rámci projektu CATTLE GENOM.
- Aktualizovat odborné dokumenty vydané Radou plemenné knihy (metodické pokyny, chovný cíl, výběrová kritéria pro matky býků).
- Ve spolupráci s ČMSCH, a.s. průběžně aktualizovat pro chovatele výstupy plemenných hodnot býků i plemenic.
- Aktivně působit v rámci spolupráce se společností PLEMDAT s.r.o. na vývoji softwaru evidence plemenné knihy českého strakatého skotu.
- Racionálně podporovat systém plošné bonitace prvotek českého strakatého skotu.
- Dále podporovat výstavnícké aktivity chovatelů.
- Nadále aktivně spolupracovat v rámci mezinárodní pracovní skupiny pro exteriér
- I nadále podporovat systém sběru dat z diagnostik onemocnění pro budoucí výpočty odhadů plemenných hodnot zdraví.
- Pokračovat ve spolupráci s chovatelskými svazy v zahraničí a aktivně působit v rámci orgánů EVF a WSFF.

Na základě podkladů ČMSCH, a.s. zpracovali:

Ing. Tereza Dodávková
Ing. Pavel Král
Ing. Blanka Dřížhalová
Bc. Hana Vlčková

Předkládá: Ing. Pavel Král



vydává: Svaz chovatelů českého strakatého skotu, z.s., 592 33 Radešínská Svratka 193, IČ: 00571750,
náklad: 1 600 výtisků, ISSN 1214-8016, MK ČR E 15390, vychází 3x ročně, neprodejné,
redakční zpracování: sekretariát Svazu chovatelů, grafická úprava, litografie: Lepart, s.r.o.