

zpravodaj 3



čtete na straně 26

Vyhodnocení soutěže šlechtitelských chovů





592 33 Radešínská Svratka 193
E: svaz@cestr.cz / www.cestr.cz
T: 566 620 917
F: 566 620 929
IČ: 00571750, DIČ: CZ00571750
Č. ú.: 4448540257/0100
Komerční banka, a.s.

Předseda Svazu a jednatel CM
Marian Bílý, MBA
Výrobně-obchodní družstvo
se sídlem v Kámeně
Kámen 90, 394 13
M: 739 059 445
E: bily@cestr.cz

Ředitel Svazu a jednatel CM
Ing. Pavel Král
T: 566 620 917
M: 607 618 476
E: kral@cestr.cz

Ekonom - účetní
Ing. Jitka Šírová
M: 724 753 977
E: ekonom@cattlemarket.eu

Zástupce ředitele Svazu
Ing. Tereza Dodávková
T: 566 620 970
M: 604 480 891
E: dodavkova@cestr.cz

Odborně technická pracovnice
Ing. Hana Vlčková
T: 566 620 968
M: 728 863 464
E: vlckova@cestr.cz

CATTLE MARKET s.r.o.
Radešínská Svratka 193,
592 33 Radešínská Svratka
E: info@cattlemarket.eu
www.cattlemarket.eu
IČ: 27642348 / DIČ: CZ27642348
Č. ú.: 197236681/0600
MONETA Money Bank, a.s.

Nákup a prodej zvířat
Ing. Marta Smékalová
M: 724 060 093
E: smekalova@cattlemarket.eu

Nákup a prodej zvířat
Jaroslav Lukeš
M: 602 627 906
E: lukes@cattlemarket.eu

Administrace
Ing. Kateřina Černá
M: 702 063 826
E: cerna@cattlemarket.eu

Top články

4

Chovatelské výstavy českého strakatého skotu 2023

I v letošním roce se chovatelé mohli pochlubit svými chovatelskými úspěchy hned na několika výstavách. O Národní výstavě v Brně jsme Vám psali již v předchozím čísle zpravodaje, ostatní výstavy Vám rádi připomeneme nyní.



8

ZD Chýšť

Zemědělské družstvo Chýšť má dlouholetou tradici. Bylo založeno v roce 1952. V roce 1992 se družstvo transformovalo do současné podoby. Nyní má družstvo 355 členů s různou výší majetkové účasti, kteří ho vlastní. V článku se dočtete nejen o historii družstva a šlechtění, ale i o aktuálním dění.



14

Cesta za poznáním nejen slovenského strakatého skotu

Svaz chovatelů českého strakatého skotu a společnost Schaumann zorganizovaly na předposlední zářijový týden chovatelský zájezd na Slovensko. Na program byly nejenom návštěvy chovů slovenského strakatého skotu, ale zejména národní šampionát Simmental Cup. Nechyběla ani večerní prohlídka historického centra Košic či ochutnávka produkce řemeslného pivovaru.



Úvodník



Vážení chovatelé,

do rukou se Vám dostává poslední číslo Zpravodaje ročníku 2023. Konec roku a začátek roku nového je nejvhodnějším obdobím pro vyhodnocení uplynulého období a také k plánování činností na období nové, přicházející. Vy, chovatelé českého strakatého skotu, se rozhodně nemáte za co stydět, výsledky Vaší každodenní práce ve stájích jsou opravdu špičkové. Užítkovost všech krav našeho plemene vzrostla meziročně o 206 kg mléka na 8 165 kg a u krav zapsaných do plemenné knihy dosáhla dokonce 8 210 kg za normovanou laktaci. Také bylo dosaženo průměrné užítkovosti na jedné stáji přes 11 000 kg mléka za normovanou laktaci, konkrétně to bylo v zemědělské společnosti AGRO Posázaví, a.s. na farmě ve Vádíně. Další čtyři stáje dosáhly průměrné užítkovosti přes 10 500 kg mléka. Co se týká individuálních plemenic i zde je dosahováno skutečně obrovských nádojů za laktaci, již není výjimkou laktace přes 15 000 kg mléka. Zde musím zmínit a vyzvednout jednu skutečně unikátní plemenic. Zdislavická kráva CZ 194 781 921 za svůj život nadojila neskutečných 162 116 kg mléka a stala se tak skutečnou šampionkou plemene v celoživotní užítkovosti.

Masná užítkovost plemene prezentovaná například zařazením jatečných býků je na velmi dobré úrovni, 91 % těl jatečných býků je zařazeno do tříd E, U a R. Hodnota indexu masné užítkovosti býků s rokem narození 2023, kteří mají plemennou hodnotu stanovenou na základě genomiky je 105,5 bodu.

Svazový projekt CATTLE GENOM vstoupil již do svého 4. roku. V 3. roce bylo zapojeno 53 chovatelů z celé České republiky, celkem již bylo v projektu spočteno 29 767 ks plemenných hodnot krav a jalovic. Průměrná hodnota celkového selekčního indexu GZW u plemenic narozených v roce 2023 byla 117 bodů a u býků dokonce 125,7 bodu. Kvalita plemenných zvířat je skutečně vynikající a řadí se na samou špičku kombinovaných plemen v Evropě.

Poslední listopadový den byl věnován v prostorách Balónového hotelu v Radešíně chovatelskému semináři, a především vyhlášení nejlepších chovatelů v rámci Soutěže šlechtitelských chovů. Ročník 2023 podpořila výživářská firma SCHAUMANN ČR s.r.o., která ocenila prvních 15 nejlepších podniků tohoto ročníku. První místo s velkým náskokem obhájili chovatelé z Nahořanské a.s. Tímto jim ještě jednou moc gratulujeme.

Moc rád bych Vás všechny již v tuto chvíli pozval na mnoho chovatelských akcí v průběhu roku 2024, doufám, že vyvrcholením výstavnické sezóny bude další ročník Dne českého strakatého skotu v Radešínské Svatce. 19. září zde budou vyhlášeny šampionky plemene pro rok 2024.

Závěrem bych Vám všem chtěl popřát především hodně zdraví, štěstí a pohody nejen v životě profesním, ale také v životě rodinném.

Ing. Pavel Král, ředitel Svazu

Obsah

- 4 Chovatelské výstavy českého strakatého skotu 2023
- 8 ZD Chýšť
- 14 Cesta za poznáním nejen slovenského strakatého skotu
- 22 Monitoring pole a odhad doby sklizně porostu kukuřice pomocí bezpilotního dronu DJI Mavic 3M s multispektrální kamerou
- 26 Soutěž šlechtitelských chovů českého strakatého skotu
- 30 Semináře, které jste možná propásli
- 32 Prohlížeč plemenic
- 36 Nová sestava na SUPD
- 38 Přehled býků zapsaných v PK
- 40 Top krav dle GZW prosinec 2023
- 41 Top prověřených býků dle GZW prosinec 2023 DAC
- 42 Top prověřených býků dle GZW prosinec 2023 pouze CZ
- 43 Top mladí genomičtí býci dle GZW prosinec 2023 DAC
- 44 Top mladí genomičtí býci dle GZW prosinec 2023 pouze CZ
- 45 Top jalovic dle GZW prosinec 2023
- 46 Kalendář Chovatelských akcí 2024

Autor fotografie na titulní straně:
Ing. Hana Vlčková,
ZOD Žichlínek

Chovatelské výstavy českého strakatého skotu 2023

Ing. Hana Vlčková

I v letošním roce se chovatelé mohli pochlubit svými chovatelskými úspěchy hned na několika výstavách. O Národní výstavě v Brně jsme Vám psali již v předchozím čísle zpravodaje, ostatní výstavy Vám rádi připomeneme nyní.

Ale ještě, než se budeme věnovat jednotlivým akcím musíme vyzdvihnout jedno číslo a to 231. Přesně 231 vystavených zvířat českého strakatého skotu bylo vystaveno v rámci všech výstav dohromady, nutno podotknout, že se počítalo každé vystavené zvíře, klidně i vícrát, když se účastnilo více výstav. I tak je toto číslo úctyhodné a všem chovatelům za to patří veliký dík. Jen díky nim tak mohla být letošní výstavní sezóna tak nabitá a rozmanitá.



Chovatelský den Roprachtice

První letošní regionální výstavou byl 26.5.2023 Chovatelský den v Roprachticích. Chovatelského dne se zúčastnilo 10 podniků celkem s 31 kravami. Nejvíce zde zabodovaly svěřenkyně Zemědělské akciové společnosti

Mžany a.s. Mocca a Latté ovládly kategorii I. i II. laktace a Latté CZ 370 720 952 se stala i celkovou šampionkou Chovatelského dne. Kategorii III. a vyšší laktace pak ovládla Věra z blízkého podniku z Příchovic.



Zemědělský den Mžany

Týden na to se chovatelé přesunuli na Zemědělský den do Mžan. V kategoriích s inspirativními názvy MISS NADĚJE, DŮVĚRA a JISTOTA (I. laktace, II. laktace a starší krávy) se utkalo celkem 38 zvířat od 13 chovatelů. Novou MISS NADĚJE se stala Nikol z PROAGRO Radešínská Svratka a.s., MISS DŮVĚROU pak Zdena z Nahořanské a.s. a celkovou Šampionkou a zároveň MISS JISTOTOU se stala Nikita CZ 352 616 952 z Volanické zemědělské a.s.



Orlický pohár Verměřovice

Tradiční výstava Orlický pohár se 8. 6. 2023 konal v areálu farmy PODORLICKO a.s. MISTROVICE ve Verměřovicích. Výstava se neobešla bez tropických červnových teplot. I přes bezmračné počasí se v kruhu odprezentovalo 36 plemenic od 9 chovatelů.

V soutěži se nejvíce dařilo domácímu podniku. Kráva CZ 509 601 953 z PODORLICKO a.s. MISTROVICE ovládla kategorii mladších krav a pak se stala i celkovou šampionkou výstavy. V kategorii kolekcí se nejvíce dařilo podniku Líšnická a.s.



Chovatelský den Zdislavice

15.6.2023 se chovatelé sešli na další tradiční chovatelský den. Do Zdislavic se mimo český strakatý skot sjeli zástupci i plemene holštýnského. Za český strakatý skot se chovatelského dne zúčastnilo celkem 6 podniků s 13

plemenicemi. V kategorii mladších krav 1. místo obsadila Nikol z PROAGRO Radešinská Svatka, a.s. a nejlepší strašá krávou a zároveň šampionkou výstavy se stala GABI 5 ze Zemědělské a.s. Horní Bradlo.



Den Skotu Třebíč

Akce konaná v areálu Vyšší odborné školy a Střední školy veterinární, zemědělské a zdravotnické v Třebíči se svým formátem neřadí k tradičním výstavám, kde se hodnotí pouze exteriér a předvedení plemenic. Soutěž založená na podporování mladých studentů v rámci výstavnictví se do budoucna snad stane tradiční událostí.

Celkem 8 týmů ze zemědělských škol z celé republiky si sami připravili svěřené plemenic a soutěžili mezi sebou v rámci jejich předvedení v kruhu. Celkem se soutěže zúčastnilo 32 studentů s 32 kravami z 8 zemědělských podniků.



Zemědělská výstava Kralovice Na Hadačce

Výstava Na Hadačce, pořádaná podnikem Kralovická zemědělská a.s. proběhla 22. 6. 2023. Výstava byla věnována holštýnskému i českému strakatému plemeni. Ještě před oběma šampionáty se konala i soutěž těch nejmenších, soutěž juniorů. Za český strakatý skot se výstavy zúčastnilo 19 krav od 6 chovatelů. Ve třech

základních kategoriích se nejlepší prvotelkou stala Rozárka ze Zemědělského družstva vlastníků Štichovice, II. laktace ovládla Hanka z Příkosické zemědělské a.s. a na III. a vyšší laktaci si zlato odnesla Nikita z Volanické zemědělské a.s., která si zároveň odnesla i titul šampionky výstavy.





ZD Chýšť

Oldřich Rozsévač, hlavní zootechnik
Ing. Jiří Mach, zootechnik a kolektiv Svazu



Zemědělské družstvo Chýšť má dlouholetou tradici. Bylo založeno v roce 1952. V roce 1992 se družstvo transformovalo do současné podoby. Nyní má družstvo 355 členů s různou výší majetkové účasti, kteří ho vlastní. Podnik zaměstnává 57 zaměstnanců.

Hospodářská činnost spočívá v tradiční zemědělské výrobě, tj. pěstování obilí (ozimá pšenice, ozimý ječmen, tritikále, jarní ječmen), olejnin (řepka, slunečnice) a okopaniny, zejména cukrovku. Pro zajištění dostatečné krmivové základny se pěstuje kukuřice na siláž a vojtěška. Zemědělské družstvo Chýšť v současnosti hospodaří na necelých 3 000 hektarech, kde je pěstováno vše od obilovin (pšenice, ječmen), přes řepku, kukuřici, vojtěšku i jetelotrávu. I přestože sója vytvářela na začátku pěstování velké překážky v setí i ve sklizni, podařilo se vše vychytat. Pro vlastní potřebu krmení si vyrábějí kukuřičnou siláž a vojtěškovou a hrachorovou senáž. Do krmné dávky, kterou si míchají sami, dokupují kompletní bílkovinnou směs, kterou pro potřeby družstva připravuje firma Sehnoutek a synové z vedlejší obce, dále pak minerálky a cukrovarnické řízky z Dobrovic. V rámci požadavků mlékařského družstva na mléko bez GMO, zabezpečili raději celé středisko, takže i startér pro telata je GMO free.

Chová se v průměru cca 1 900 ks hovězího skotu, a to krávy, krávy bez tržní produkce mléka, jalovice, vysokobřezí jalovice, telata a výkrm býků. Podle plemenné skladby je chov zaměřen výhradně na chov českého strakatého skotu s produkcí mléka a masa. Okrajově se chová i pár kusů plemene Belgického modrého pro produkci plemenného materiálu. Základní mléčné stádo zařazené do kontroly užitečnosti čítá cca 510 kusů a je ustájeno v Chýšti, kde má k dispozici volnou stáj stlanou separátem a klasickou rybinovou dojírnu 2 x 12 stání. Užitečnost se daří stále zvyšovat. Ke kontrolnímu roku 2023 vyšplhala na 8 690 kg mléka při složkách 3,96 % tuku a 3,64 % bílkoviny. Stádo je rozděleno na čtyři skupiny: prvotelky, dvě produkční skupiny a krávy před zaprahnutím. Dojnice jsou podestýlány separátem z kejdy, což se zprvu nelíbilo veterinářům z hygienického hlediska. Separát funguje velice dobře, krávy nemají otlaky a v zimě si separát drží teplo. Březí krávy jsou ustájeny stejně tak na středisku v Chýšti ve stáji na

slámové podestýlce. Telata do stáří 15 dnů jsou v individuálních boudičkách stlaných slámou a mléko je k nim rozváženo automatickým vozíkem Milktaxi. Následně jsou telata převáděna ke krmným automatům, kde jsou do stáří 65 dnů. Telata nad 2 měsíce stáří jsou chována ve skupinových kotcích, kde již mají rostlinnou výživu. Starší jalovice jsou odchovávány ve středisku v Kasalících, kde je k dispozici i pastva. Mladí býčci jsou přesunuti na výkrmovou stáj v Malých Výklekách a finalizováni až po porážku ve stáří do 24 měsíců o průměrné váze 847 kilogramů. Realizuje se zde i chov krav bez tržní produkce mléka na středisku v Kasalících s využitím pastvy. Zde jsou vyřazené dojnice, které už nemají dostatečné mléčné ukazatele, ale stále jsou to reprodukčně schopná zvířata. Část krav je podrobena přirozené plemenitbě, kde jsou využiti býci plemene masný simentál a belgické modro-bílé. Druhá část vyřazených krav je využita jako příjemkyně embryí. Zde jsou produkována telata pro zajištění zástavu na výkrm.



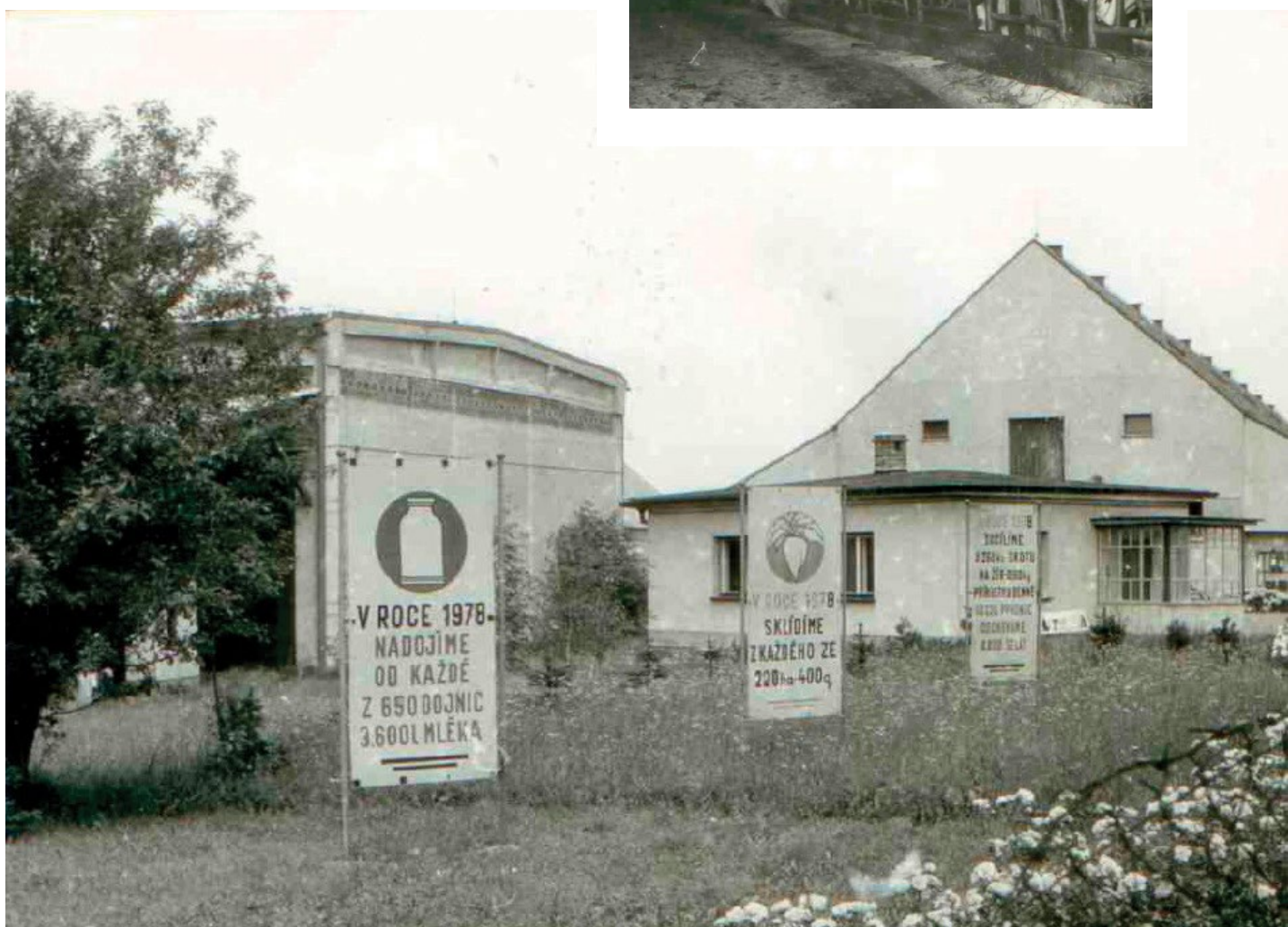
Fanklub ZD Chýšť na výstavě v typické žluté



Hlavní produkční stáj v Chýšti

Historie

Zemědělské družstvo Chýšť vznikalo postupným slučováním původních družstev. V samotné Chýšti bylo družstvo založeno v roce 1952. K prvnímu sloučení došlo v roce 1960 s Malými Výklekami. Družstvo dosahovalo velice dobrých výsledků a patřilo mezi nejlepší v okrese. V roce 1973 došlo ke sloučení s Volčí a v roce 1977 s Kasalicemi, kde bylo družstvo založeno mezi prvními v roce 1949 a postupně se slučovalo s Pravy a Rohovládovou Bělou. V tomto katastru družstvo hospodařilo do transformace v roce 1992. Při transformaci byly vráceny některé pozemky původním vlastníkům, kteří dále soukromě hospodařili, ale družstvo začalo hospodařit postupně na větší části Vápna a Přepych, kde došlo k rozpadu původního Plemenářského podniku Kladruby nad Labem a někteří vlastníci vstoupili do družstva se svými členskými podíly. V dalších letech začalo družstvo hospodařit na některé části pozemků původního družstva Vlčí Habřina a na části pozemků v oblasti Klamoše.



Plemenářská historie chovu skotu

V Chýšti a okolí se dlouhodobě choval český strakatý skot s kombinovanou užitkovostí, to znamená na mléko a maso. Výrazným posunem ve šlechtění místního stáda bylo jeho zapojení do kontroly užitkovosti v roce 1955. Tím se začalo od každé krávy každý měsíc úředně zjišťovat množství nadojeného mléka.

Dalším významným mezníkem byl rok 1970, kdy se zde uskutečnil první výběr matek býků, to znamená výběr těch nejlepších krav z chovu, jejichž býčci měli být potom cíleně odchováni a používáni ke zlepšení stáda v celé republice. Zprvu se tyto matky připarovaly býky červeného holštýnského plemene a z tohoto spojení se narodili býci, kteří chýšťský chov proslavili – REDEZ REZ-50 a REDEZ REZ-54.

V 70. a 80. letech bylo stádo v Chýšti zapojeno do výzkumného sledování, jaký vliv bude mít přikřížení býků červeného holštýnského a ayrshirského plemene na užitkovost domácích krav. Cílem bylo rychle zajistit soběstačnost republiky v mléce a hovězím mase.

Velkého uznání se místním chovatelům dostalo roce 1987, kdy byl v kravině Chýšť K 1 uznán šlechtitelský chov. Uznávací komise uložila pokračovat ve šlechtění stáda k vyšší mléčné a masné užitkovosti a snížit podíl červeného holštýnského a ayrshirského plemene. Šlechtitelský chov dále plnil svůj hlavní plemenářský účel – to znamená produkovat plemenné býčky, kteří budou ovlivňovat šlechtění v celé republice. Od uznání šlechtitelského chovu bylo 20 plemenných býků zařazeno do testace, to

znamená do zjišťování, jaké vlastnosti tyto býčci podělili a zda jsou vhodné ke zlepšení stáda českého strakatého skotu v celé republice. Takto byli kladně vyhodnoceni býci REDEZ RAD-351, HÉLIOS HEL-37, GERONIMO RAD-326 a hlavně BROK BO-849, který byl dokonce vybrán jako otec další generace plemenných býků této linie.

Již 40. let se ke zlepšení užitkovosti českého strakatého plemene využívají inseminační dávky špičkových býků plemene Fleckvieh z Německa a Rakouska. Od 90. let se k tomuto šlechtění přidalo i plemeno Montbeliard z Francie.



Zooteknik Ing. Jiří Mach se svou svěřenkyní na Zemědělské výstavě Mžany 2023



Belgické modrobílé na Zemědělské výstavě v Mžanech



Úspěch slavili i na Národní výstavě v Brně. Kráva CZ 406 383 953 se umístila v kategorii II. laktace na 3. místě

Plemenářská současnost

ZD Chýšť, jak již bylo popsáno výše zachovalo strukturu svého stáda a dále úspěšně chová český strakatý skot. Aktivně se účastní na šlechtění a produkuje také plemenné býky do plemenitby. V tomto chovu se plně v rámci šlechtění využívá embryotransfer. Posledními zapsanými býky do inseminace jsou býci EG-053 ROZMACH, MOR-294 SIUX a v roce 2022 pak ZEL-150 ZERRO. Plošně hodnotí své prvotelky. Od roku 2020 v rámci projektu CATTLE GENOM plošně genotypují své stádo a v letošním roce se jim možná i jako jedněm z prvních podařilo zgenotypovat celé stádo včetně krav na vyšších laktacích. K výpočtu PH 5. 12. 2023 mají spočteno 1 331 ks zvířat s vlastním genotypem, která dosahují v průměru 109,4 bodů GZW. V Tabulce 1 je tento výsledek porovnán s GZW celé české populace zgenotypovaných českých strak. Zároveň jsou zde porovnány i jiné znaky užitkovosti či exteriéru.

Z hlediska původu je použito v populaci krav ZD Chýšť 195 různých býků na pozici otce. Nejčastějším býkem v pozici otce zgenotypovaných zvířat je býk HCH-107 HOKUSPOKUS, který v chýšťském stádě má 55 potomků. Druhým nejvyužívanějším býkem v pozici otce je český

Tabulka 1

Statistika za zgenotypovaná zvířata v ZD Chýšť v porovnání s populací

	ZD Chýšť	Populace
Genotypovaných zvířat	1 331 ks	34 208 ks
GZW průměr	109,4	110,1
Kg M průměr	268,6	353,1
Kg T průměr	15,0	14,9
Kg B průměr	10,9	11,4
MW průměr	109,0	109,2
Končetiny průměr	103,0	102,1
Vemeno průměr	105,6	105,3

býk MAGNUM HG-403, který má 51 potomků. Dalšími hojně využívanými otci jsou SISYPHUS, VOLLGAS, ORKA, VALFIN nebo GALILEO. V tabulce 2 se můžete podívat na počty jednotlivých zvířat po býcích a také průměrné plemenné hodnoty těchto potomků.

Tabulka 2

Nejčastěji používaní býci v ZD Chýšť

Jméno otce	Registr O	Počet potomků	Ø GZW	Ø MW	Ø FW	Ø FIT
HOKUSPOKUS	HCH-107	55	119,96	114,13	103,76	110,84
MAGNUM	HG-403	51	110,78	111,90	91,80	106,53
SISYPHUS	BD-100	43	115,72	109,40	104,91	108,49
VOLLGAS	RAD-558	37	108,97	109,41	103,65	98,68
ORKA	HUS-017	37	104,22	107,35	94,81	99,46
VALFIN	NIC-015	36	105,25	107,03	87,60	107,19
GALILEO	AMT-048	34	108,50	105,94	99,74	105,68
MOGUL	MOR-279	29	109,66	105,76	99,59	107,69
DREAM	BA-131	26	105,92	109,88	105,23	93,92
VERMEER	RAD-497	24	110,33	112,33	96,42	102,00
MESIAS	HG-393	24	109,54	111,38	101,92	98,83
HABSBURGER	HCH-092	21	109,14	103,48	104,81	106,24
MYSTERIUM	MOR-292	21	109,57	102,38	103,67	109,10
HUTUBI	HCH-049	21	104,95	105,29	101,38	100,71
SUNRISE	BD-109	20	117,80	116,40	99,30	106,50
WELTSTAR	HG-436	20	100,65	105,10	93,15	98,15
VENTURA	RAD-591	19	112,11	113,89	99,21	101,74
MOGUL	HG-402	17	101,29	103,47	94,44	100,12
ZEIGER	ZEL-143	16	118,94	110,69	107,38	112,19
HASHTAG	HCH-093	15	122,80	118,73	109,40	104,67
LANSLIDE	HG-369	15	103,60	106,67	98,14	97,67

Z hlediska genomiky, lze u 261 zvířat porovnat i genotyp s fenotypem. V tabulce 3 přinášíme porovnání genotypu s fenotypovým projevem krav na ukončených 1. laktacích.

Tabulka 3

Porovnání genotypu (MW) s fenotypem (kgM na I. laktaci)

MW	Počet zvířat	Průměrná užitkovost na I. laktaci
120-126	7	8 332
116-119	22	7 635
112-115	49	7 376
108-111	58	7 320
104-107	65	6 973
100-103	41	7 188
88-99	29	6 094

Zemědělské družstvo Chýšť se v neposlední řadě také aktivně účastní chovatelských výstav, kde se jejich svěřenkyně umisťují na předních příčkách. Příkladem Národní výstava v Brně, kde se jejich plemenice REMI CZ 406 383 953 v kategorii krav na II. laktaci umístila na 3. místě. Plemenice z Chýště také vynikají svou dlouhověkostí příkladem je plemenice BLANKA CZ 269 897 953, která se na Národní výstavě v Radešínské Svratce roce 2022 stala veteránkou výstavy na své 9. laktaci.

Ing. Jiří Mach: Doufáme, že s využitím znalosti genomiky celého stáda se nám podaří lépe zlepšovat úroveň chovu. Dosahovanými výsledky se snad více začleníme mezi přední chovatele českého strakatého skotu v rámci republiky.



Cesta za poznáním nejen slovenského strakatého skotu

Ing. Anna Mikšovský Marcinková

Svaz chovatelů českého strakatého skotu a společnost Schaumann zorganizovaly na předposlední zářijový týden chovatelský zájezd na Slovensko. Na programu byly nejenom návštěvy chovů slovenského strakatého skotu, ale zejména národní šampionát Simmental Cup. Nechyběla ani večerní prohlídka historického centra Košic či ochutnávka produkce řemeslného pivovaru.

Když mi byla nabídnuta možnost zúčastnit se chovatelského zájezdu na Slovensko, který pořádal Svaz chovatelů českého strakatého skotu a firma Schaumann, neváhala jsem příliš dlouho, i když to znamenalo trošku víc pozměnit plány na následující týdny – a hlavně vymyslet, jak se dostat v časných ranních hodinách na místo odjezdu ve Žďáru nad Sázavou, protože to mám přece jenom dost z ruky. Ale kde je vůle, tam je i cesta, a tak jsem se včas připojila k výpravě čítající necelé dvě desítky účastníků z řad chovatelů, pracovníků Svazu i společnosti Schaumann. Před námi byla zhruba pětistovka kilometrů, po jejichž ujetí nás čekala návštěva první farmy, která patřila společnosti TOMAK s.r.o. Podolínec (okr. Stará Ľubovňa).



V Podolínci se zrovna odebíraly vzorky pro kontrolu užítkovosti – i to umí roboty.

Na dohled tatranským štítům

Na chovu v Podolínci nás nejprve přivítal zástupce společnosti Schaumann, který pak předal slovo hlavní zootechničce, jež nám podnik do detailů představila a předvedla nám i jejich velmi pěkná zvířata – s několika z nich jsme se měli možnost setkat o pár dní později znovu, a to na 2. Národním šampionátu slovenského strakatého skotu v Masarykovom Dvore. Jednou z nich byla kráva s ušním číslem SK 813096070 (o. Elrond, om. GS Diadora), která byla podle Ročenky (Výsledky kontroly užítkovosti hovězího dobytka v Slovenskej republike za rok 2022) v žebříčku podle kg mléka nejužitečnější krávou okresu (a v rámci kraje se umístila jako druhá).

Ve stájích bylo krom velmi pěkných představitelů slovenského strakatého skotu vidět i plemence slovenského pinzgavského skotu, který zde dříve tvořil základní stádo (a dokonce se jednalo o šlechtitelský chov tohoto plemene), ale chovají tu i skupinu holštýnských plemenic a také se tam vyskytují slovenské straky s různými podíly holštýnské či pinzgavské krve. Býčků tu moc vidět není, protože ty zatím prodávají ve 14 dnech věku na výkrm, ale do budoucna uvažují o výstavbě vhodného ustájení pro odchov plemenných býků. Jalovičky zůstávají, protože v Podolínci pracují s uzavřeným obratem stáda.

Od roku 2022 má podnik německé spolujednatelky, což sice zpočátku vzbudilo obavy, jestli tím chov neskončí, ale pochybnosti byly velmi brzy rozptýleny, protože se dělá vše pro to, aby se chov dále rozvíjel a prosperoval.

Vyšší dojitost s roboty

V podniku proběhly rekonstrukce starých stájí, aby lépe vyhovovaly chovaným zvířatům, ale také kvůli instalaci robotického dojení. V současnosti mají třetím rokem dvě stáje s roboty (dva repasované roboty Lely na každou stáj) a jednu s klasickou dojrnou, kde se dojí zhruba dvě stě kusů. Jednu robotickou stáj mají k dispozici zástupkyně slovenského strakatého plemene a druhou holštýnky. I do budoucna se počítá s chovem obou plemen, protože holštýnky jsou sice dojivější a učenlivější, ale zase mají kratší produkční život. Oproti tomu slovenské strakaté déle produkují a nelze opomenout ani jejich masnou užítkovost.

Nicméně začátky s roboty nebyly zrovna snadné, protože bylo potřeba krávy naučit tento nový systém používat. Chovatelé a ošetřovatelé pracovali postupně se skupinami dvaceti krav po dobu deseti dnů a podařilo se to naučit v podstatě všechny krávy, i když s některými bylo více práce než s jinými (byly i takové, kterým se člověk musel věnovat až tři měsíce). Asi nikoho nepřekvapí, že nejvíce práce bylo s kravami na vyšších laktacích, zatímco prvotelky, které „neměly s čím srovnávat“, to zvládly rychle a bez problémů. A také holštýnky se ukázaly být učenlivějšími. Při naší návštěvě jsme zrovna měli možnost vidět i přístroj, který v robotu zvládne odebrat měsíční vzorky pro kontrolu užítkovosti. Na staré dojrně to musí dělat technik.



Kryté krmíště v Podolínci přispívá ke kvalitnímu krmení nejenom dojníc

Co se týká mléčné produkce, tak na robotech krávy dojily více – v době naší návštěvy dávaly slovenské strakaté krávy v průměru 34 litrů na kus a den (s rozptylem 20-56 litrů na kus a den). Návštěvnost na robotech byla v průměru 3,4 – u slovenského strakatého 3,1. Na klasické dojrně, kde se dojí dvakrát za den, dojily krávy v průměru kolem 23 litrů.

Pokud jde o očekávanou užitkovost za rok 2023, tak u slovenských strakatých krav to vypadalo na hodnotu kolem 11 tisíc kg mléka (od počátku roku 2023 měli u slovenského strakatého skotu na 70 uzavřených laktacích 11 310 kg mléka) a holštýnky by se mohly přehoupnout přes hranici 13 tisíc. Mléko odebírala Tatranská mlékárna v Kežmaroku a v době naší návštěvy se cena za mléko pohybovala kolem 0,42 eur.

Zvládnutá výživa

Ačkoliv nemají v Podolínci rozdělené krávy do skupin podle fáze laktace, tak jejich výživu ve spolupráci s firmou Schaumann zvládají tak, aby si udržovaly dobrou kondici i všechny další důležité parametry. Krmiva jsou z větší části produkována z vlastních zdrojů, a to nejenom ta objemná (kukuřičná siláž, seno, jetelotrávní senáž), ale i jadrná

(pšenice, ječmen). Podnik má k dispozici cca 1300 ha, přičemž zhruba polovina jsou trvalé travní porosty (TTP) a polovina orná půda. Jelikož jsou v poměrně vysoké nadmořské výšce a půdy jsou kyselější, tak se tu nedaří vojtěšce. Proto je směsná krmná dávka (TMR) postavená na kukuřičné siláži (33-34% sušiny), do které se přidává seno a 5 kg jádra na kus. Další dávku jádra dostávají krávy v robotu podle užitkovosti (4-5 kg granulované krmné směsi). Přibližná spotřeba sušiny na krávu je 25 kg (u holštýna až 26 kg sušiny). Navzdory starým silážním jámám, které již mají své „mouchy“, se daří dělat velice kvalitní siláže. A to jim ještě pěstování kukuřice pravidelně „zpestřují“ návštěvy medvědů. Inu, jiný kraj, jiný mrav.

A pokud jde o končetiny, tak společně se Schaumannem zvládli např. i problémy s jejich otoky. Pokud jde o paznehty, tak jejich úpravu dělají plošně dvakrát do roka. Navíc zootechnik absolvoval paznehtářský kurz, aby akutní případy mohli řešit sami podle potřeby. Jednou týdně „koupou“ v průchozích vanách, přičemž střídají modrou a bílou skalici, k nimž přidávají formaldehyd.

A jak vidí svou práci do budoucna? I nadále mají v plánu rekonstruovat a dále podnik rozvíjet (již byl zmíněn odchov plemenných býků, ale ani výkrm nebyl zcela vyloučen), protože širší spektrum je podle nich cesta tím správným směrem.

Promyšlená cesta mezi ty nejlepší

Druhý den jsme dopoledne navštívili šlechtitelský chov společnosti Agrofarma – K, s.r.o. v Medzanech (okr. Prešov), jenž se pravidelně umísťuje mezi těmi nejlépe hodnocenými. Historie chovu sahá již několik desítek let zpět a v roce 2024 oslaví 30. výročí fungování své farmy, která vznikla jako rodinná po rozpadu původního zemědělského družstva, kdy získali asi čtyřicet holštýnek s nevalnou užitkovostí. Nyní v podniku pracuje jedenáct zaměstnanců, chovají 220 kusů slovenského strakatého skotu a hospodaří na 360 hektarech, z toho je cca 30 ha TTP, polovina orné půdy slouží pro potřeby živočišné produkce (tj. pro výrobu krmiv) a na druhé polovině pěstují např. sladovnický ječmen, hrách (cca polovina je určena pro drobnochovatele a polovina jako meziplodina), či brambory.

Se společností Schaumann začali v Medzanech spolupracovat přibližně v době, kdy jejich krávy dosahovaly užitkovosti kolem 7 tis. litrů. Díky zlepšení kvality objemných krmiv a následně i optimalizaci krmených dávek udělali v užitkovosti velký skok. Postupem času zvířata nejenom přibývala, ale také se zlepšovala jejich kvalita – byl získán status šlechtitelského chovu a průměrná užitkovost překonala hranici 10 tis. litrů.

Zvládnutý management

Úžasná, kapacitní zvířata jsou chována ve dvou stájích (v jedné jsou zasušené, porodna, telata a vysokobřezí jalovice, ve druhé pouze produkční krávy), přičemž stáje nikdy nenaplní na max kapacity. Pro odchov jalovic mají ještě uzpůsobený přístřešek. Pro odchov plemenných býků (pro přirozenou plemenitbu) je každoročně vybíráno asi 6-7 býčků od matek býků. Ostatní býčci jsou určeni na výkrm.

Jalovice se ve spolupráci se společností CRV všechny genomují a důvod je vcelku prostý – výběr těch nejlepších zvířat pro další chov. K tomu se hodí takový nástroj, jakým je právě genomika, když počítáme, že ze 120 porodů se získá cca 60 jaloviček, přičemž pro obnovu stáda je jejich ročně potřeba asi 30-40 kusů (prodávají i prvotelky, které nepředvedou očekávanou užitkovost) a další je možné prodat (ať už jako plemenné nebo na výkrm). Na přípařovacích plánech spolupracují se Svazem chovatelů slovenského strakatého skotu a důraz je kladen nejenom na nepříbuznost, ale také na funkční zevnějšek a dlouhověkost.

K zajištění reprodukce jsou využívány např. respondéry a synchronizační protokoly. Avšak do 70. dne po otelení nepřipouští žádnou krávu, protože při tom mívali zabřezávání kolem 45 %. Místo toho začali inseminovat v období 70-80 dní po otelení. Servis perioda je sice delší, ale s 60-62% zabřezáváním po první inseminaci se meziobí stíhá. Jalovice jsou připouštěny tak, aby se telily kolem 27. měsíce věku, protože u mladších prvotetek neměli zrovna dobrou zkušenost s užitkovostí.



V podolínské „holštýnské sekci“ se najdou i slovenské strakaté krávy



Krávy v Medzanech okamžitě upoutaly pozornost svým rámcem a kapacitou

Pokud jde o krmnou dávku, tak dokupují pouze sójový a řepkový šrot, z vlastní produkce pak mají žitnou senáž, která je většinou určena pro krávy v produkci, zatímco vojtěšková a vojtěško-travní senáže je míchána spíše jalovicím. Dále je součástí krmné dávky kukuřičná siláž a CCM.

Co se už tak moc nevidí, je zakládání krmiva do žlabů. Na jednu stranu je výhodou, že krmivo není třeba přihřnovat. Na druhou stranu je třeba mít zajištěné perfektní čištění žlabů od zbytků krmiva, aby nedocházelo k rozvoji plísní a kontaminaci nově zakládaného krmiva. Podle slov chovatele to není problém, jen je potřeba pohlídat, aby krmiči ze žlabu v každé sekci vyhodili 5-10 lopat zbytků, protože pak je vysoce pravděpodobné, že se všechna zvířata dostatečně nakrmila.

Po práci (nejen) legraci

Ale abychom se nedívali pořád jenom na dobytek, i když velice pěkný, byl pro nás připraven i kulturně-a gastronomicky-poznávací program. První večer nás čekala prohlídka historického centra města Košice s místním průvodcem, který nám sdělil nejenom spoustu historických faktů o jednotlivých místech na Hlavní ulici, ale také řadu detailů a zajímavostí ze společenského života (nejenom středověkého) obyvatelstva tohoto krásného města.

Druhého dne odpoledne jsme se zastavili v areálu Masarykov Dvor ve Víglaši, tedy tam kde se následující den konal 2. Národní šampionát slovenského strakatého skotu, abychom si prohlédli místní řemeslný pivovar

a ochutnali vzorky z jeho produkce. Přiznávám, že jsem si tento sportovně-rekreační areál zapsala jako další položku na seznam míst, kam s manželem vyrazíme – ať už na dovolenou, nebo při získávání materiálu pro další publikaci.

Simmental Cup – přehlídka toho nejlepšího

Ve čtvrtek se naše cesta přiblížila ke svému závěru a čekal nás už „jenom“ 2. ročník Národního šampionátu slovenského strakatého dobytka, jenž pořádá Zvaz chovatelův slovenského strakatého dobytka v areálu rezortu Masarykov Dvor (Vígľaš-Pstruša, okr. Detva). Početná skupina diváků, a to nejenom ze Slovenska, přijela na přehlídku těch nejlepších krav slovenského strakatého skotu.

Bezmála čtyřicet krav z dvanácti chovů z celého Slovenska se postupně prezentovalo nejen všem přihlížejícím kolem výstavního ringu, ale zejména rozhodčímu, kterým byl Ing. Pavel Král – ředitel Svazu chovatelů českého strakatého skotu. Krávy byly rozděleny do čtyř kategorií podle pořadí laktace, takže se vyhlašovaly nejlepší prvotelky, krávy na druhé, třetí a čtvrté a vyšší laktaci. Navíc bylo podle slov komentátora letos nově zařazeno i hodnocení nejlepší chovatelské skupiny, přičemž pro účast v této soutěži bylo podmínkou předvedení aspoň tří krav z jednoho podniku, z toho aspoň jedna z nich musela patřit do kategorie starších krav, tj. na druhé a vyšší laktaci.

Trojice nejlepších

Kdo se častěji účastní přehlídek krav, toho nejspíš nepřekvapí, že bývají nejpočetnější kategorií prvotelky. Ani Simmental Cup v tom nebyl výjimkou, a tak se jejich hodnocení odehrávalo ve třech kolech, z nichž každé dvě až tři nejlepší krávy postoupily do finále, kde byla vybrána vítězka kategorie. Tou se tentokrát stala výborná, rámcová kráva ukázkového kombinovaného užitkového typu s evidenčním číslem SK000813499000 po otci Herzpochen (om: Daily) z Roľníckeho družstva (RD) Čereňany. Druhá se umístila dcera býka Sunrise SK000813336349 (om: Zauber) ze ŽIAREC Poľnohospodárske družstvo (PD) Tvrdošín a bronz si odvezli také chovatelé z RD Čereňany s prvotelkou SK000813498992, jejímž otcem byl opět Herzpochen a otcem matky Daily.

V kategorii krav na druhou laktaci byla sice o něco nižší účast, přesto bylo hodnocení rozděleno do dvou kol. Ani v této kategorii nebyl podle Ing. Krále výběr postupujících nijak snadným úkolem, protože se v předvadišti sešla vyrovnaná skupina rámcových zvířat kombinovaného užitkového typu s výborným osvalením. A také v této kategorii byly krávy na show výborně připraveny i předvedeny. Cenu za první místo získali chovatelé krávy SK000813317183 po otci Lanslide (om: GS Rufus) z PD Senohrad. Stříbro získala kráva z podniku ŽIAREC PD Tvrdošín číslo SK000813336014 (o: Held, om: Gepard) a třetí se umístila další ze zástupkyň RD Čereňany – opět dcera býka Herzpochen – SK000813320090, ale tentokrát byl otcem matky GS Vollwert.

Do třetí soutěžní kategorie, tj. krav na třetí laktaci, bylo přihlášeno šest krav. I tentokrát se do předvadiště dostavily ukázkové krávy kombinovaného užitkového typu s výborným utvářením vemen. Nejlepšího ocenění se v této kategorii dostalo krávě s číslem SK000813157639 po otci Elmor (om: Barnum) z I. DRUŽSTEVNÁ, družstvo. Druhé místo připadlo krávě č. SK000812977853 (o: Hutman, om: Waldbrand) ze ŽIAREC PD Tvrdošín. A třetím místem byla odměněna dcera býka Walfried (om: GS Rumgo) SK000813131987 z PD Senohrad.

Kategorii krav na čtvrté a vyšší laktaci reprezentovalo pět krav, jež byly vynikající ukázkou kombinace výborného, funkčního zevnějšku s dlouhovýkonností, což je pro slovenský strakatý skot typické a stojí za jeho oblibou u chovatelů. Vítězství si odvezli chovatelé z PD Senohrad díky osmileté Bridžit SK000812455157 (o: Waldhoer, om: Don Juan), která není ve výstavních kruzích žádným nováčkem a v roce 2022 jí byl udělen titul Šampionky 1. Národní výstavy. Bridžit se i na šesté laktaci prezentovala nejenom výbornou hřbetní linií, ale též velmi pěkně utvářeným vemenem. Stříbro získalo Agrodružstvo Bysté díky krávě č. SK000812598864 (o: GS Echt, om: Rauti) a bronz udělil Ing. Král krávě č. SK000812715796 (o: Peron, om: Holas) z PD Nová Ľubovňa.



V Medzanech zakládají krmivo do žlabů



Součástí prohlídky řemeslného pivovaru Masarykov dvor byla ochutnávka jejich produkce

Další ocenění a velké finále

Po vyhlášení vítězek jednotlivých kategorií došlo na již zmiňovanou novinku letošního Simmental Cupu – vyhodnocení nejlepší chovatelské skupiny. Do předvadiště nastoupily tři kolekce krav, jež byly ukázkou vyrovnanosti, a tak o pořadí rozhodovaly skutečně detaily. Díky nejlepšímu a v podstatě uniformnímu utváření vemen vyhrály Cenu Ivana Bogdányiho chovatelé ze ŽIAREC PD Tvrdošín. Druhé místo získala skupina z PD Čereňany a bronz si odvezli do Agrodružstva Bystré.

Výborná příprava zvířat a jejich perfektní předvedení se také dočkalo ocenění, a to v podobě vyhlášení nejlepších vodičů. Nejlepší vodičkou šampionátu se stala Ing. Lucie Chadimová a cenu pro nejlepšího vodiče získal Bc. Peter Jurík.

Tím jsme se dostali až do finále, na které netrpělivě čekali všichni přítomní. Do předvadiště byly opět přivedeny ty nejlepší z nejlepších, z nichž musel Ing. Král vybrat nejen tu jedinou krávu, která získá titul Národní šampionky pro rok 2023, ale také tzv. rezervní šampionku a krávu s nejlepším vemenem. Nicméně ještě před tím byla udělena Cena profesora Pšenicu krávé s nejvyšší dlouhověkostí. Tu si svým dosavadním výkonem vysloužila vítězka kategorie krav na čtvrté a vyšší laktaci – Bridžit. A cenu pro nejkrásnější zvíře výstavy vyhlášovali zástupci časopisu Slovenský CHOV a získala ji kráva č. SK000812977853, která již

obsadila druhé místo v kategorii krav na třetí laktaci a vzápětí byla vyhodnocena i jako kráva s nejlepším vemenem.

Pak už došlo na to velké finále a vyhlášení nositelů titulů šampionka a rezervní šampionka 2. Simmental Cupu. Rozhodovalo se mezi vítěžkami kategorie prvotelky a kategorie krav na třetí laktaci. Mládí nakonec dostalo přednost a Šampionkou 2. Národního šampionátu se stala prvotelka z RD Čereňany – SK000813499000 (o: Herzpochen, om: Daily). Titul Rezervní šampionky přebrali majitelé krávy SK000813157639 (o: Elrmor, om: Barnum) z I. DRUŽSTEVNÁ, družstvo.

Po předání posledních plaket, pohárů a finančních či věcných darů už zbyvalo jen poděkovat všem zúčastněným za perfektní práci a divákům za výbornou atmosféru. A tím byl 2. ročník Simmental Cupu oficiálně ukončen. Troufnu si tvrdit, že ten třetí bude přinejmenším stejně úspěšný a dočká se ještě hojnější účasti, a to jak v řadách soutěživých, tak vystavujících firem či návštěvníků. Takže bude rozhodně stát za vidění.

Pak už následovala jen (více či méně) dlouhá cesta k domovům. Nezbyvá mi než ještě jednou poděkovat, za možnost být součástí této vydařené akce a přeji spoustu sil a nadšení do organizace dalších úspěšných cest, protože sdílení informací a zkušeností je důležitou součástí práce nejen chovatelů.



Loňská šampionka – osmiletá Bridžit – letos získala vítězství v kategorii krav na čtvrté a vyšší laktaci a ocenění za dlouhověkost



Šampionka 2. Simmental Cupu z chovu RD Čereňany



Kráva z chovu ŽIAREC PD Tvrdošín se nejenom pyšnila nejlepším vemenem, ale získala i cenu pro nejkrásnější zvíře výstavy vyhlášenou redakcí časopisu Slovenský CHOV



Cenu Ivana Bogdányiho pro nejlepší kolekci krav získaly reprezentantky chovu ŽIAREC PD Tvrdošín



Monitoring pole a odhad doby sklizně porostu kukuřice pomocí bezpilotního dronu DJI Mavic 3M s multispektrální kamerou

Ing. Malá Soňa ¹, Ing. Jambor Václav, CSc. ¹,
Ing. Janoušek Jiří ², MVDr. Synková Hana ¹

¹ NutriVet, s.r.o., Pohořelice,

² VUT Brno

Odhad optimální doby sklizně je důležitý faktor pro zúročení celoroční práce na poli a startovací bod pro výživu skotu. V posledních letech byly zaznamenány meziroční extrémní klimatické rozdíly, které způsobovaly velké výkyvy ve výnosech, ale také výrazně odlišnou nutriční hodnotu nejen z pohledu kvantitativního (výnos hmoty kukuřice), ale i kvalitativních ukazatelů (podíl škrobu, podíl klasu, obsah NDF, stravitelnost atd.). Chemická laboratoř firmy NutriVet, s.r.o. se zabývá již přes 20 let problematikou výběru kukuřičných hybridů na siláž z pohledu nutriční kvality, produkce mléka a produkce bioplynu v BPS. Naším zákazníkům poskytujeme podklady pro toto důležité rozhodnutí, které zásadně ovlivňuje ekonomiku pěstování kukuřice na siláž. Od letošního léta ke standardním chemickým analýzám zařazujeme do naší nabídky plošné mapování stavu pole porostu kukuřice ke sklizni na siláž pomocí bezpilotního dronu DJI Mavic 3M, který je na trhu přibližně rok. Tento model dronu lze pořídit z programu precizního zemědělství Ministerstva zemědělství ČR pro širokou zemědělskou veřejnost. Pojdme se podívat, v čem je jeho přínos pro běžný provoz zemědělského podniku.

Monitoring pole a odhad doby sklizně porostu kukuřice pomocí bezpilotního dronu DJI Mavic 3M s multispektrální kamerou

Co takový pomocník vlastně umí?

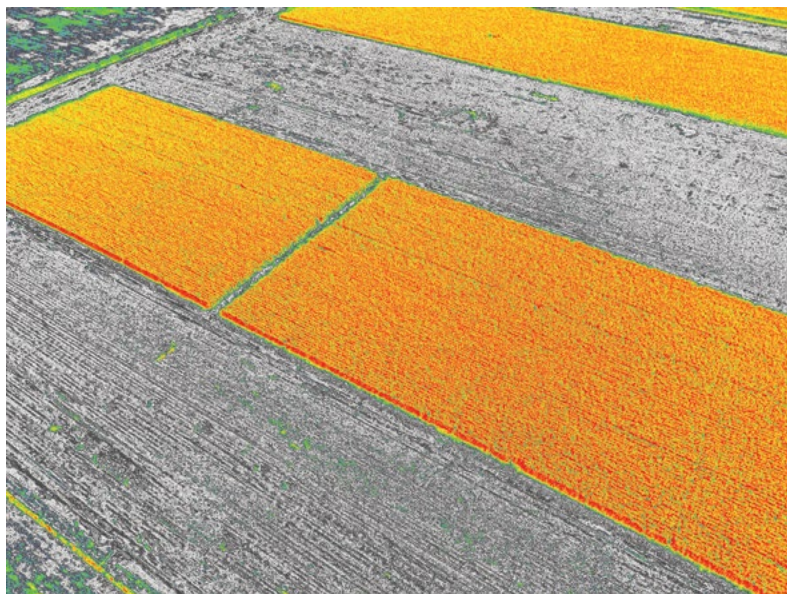
Jedná se o bezpilotní dron (UAV) s integrovanou multispektrální kamerou. Dron je zařazen do kategorie C2. Pro provoz je nutná registrace provozovatele dronu a pilotní průkaz A1/A3. Každý snímek je reprezentován 5obrazovými soubory. Klasickým barevným snímkem a 4 soubory zachycují odrazivost snímaného objektu pro následující vlnové délky:

- NIR, 860 nm \pm 26 nm
- RE, 730 nm \pm 16 nm
- R, 650 nm \pm 16 nm
- G, 560 nm \pm 16 nm

Výhodou tohoto modelu UAV je, že dokáže počítat NDVI index přímo za letu. Takže zvládnete mít základní přehled o porostu aktuálně přímo na poli. Lze zaznamenat na SD kartu fotky s již vypočítaným NDVI pro další práci.



Bezpilotní letoun DJI Mavic 3M



Snímky vyrovnaného kukuřičného porostu v optimální sušíně zachycené dronem DJI Mavic 3M. Vlevo běžný snímek, vpravo snímek s vypočítaným NDVI. Průměrná hodnota sušiny zobrazeného pole stanovená na základě NDVI indexu je 35 %.

Další funkcionalitou zařízení je mapování vybrané oblasti na základě zadaných souřadnic (hranic pozemku) a vytvoření aktuální mapy sledovaného pole. Pro práci s indexy je potřeba zakoupit licenci na speciální software (DJI Terra, Pix4D apod.). Tyto programy dále pomáhají vytvářet aplikační mapy pro další použití (variabilní hnojení apod.).

Monitoring pole a odhad doby sklizně porostu kukuřice pomocí bezpilotního dronu DJI Mavic 3M s multispektrální kamerou

K čemu nám ale jsou jednotlivé vegetační indexy?

S touto otázkou se setkáváme už několik let, že sice přístroj pro precizní zemědělství dokáže stanovit nějaký index, ale pro běžného uživatele je těžko uchopitelný. Proto jsme se spojili s panem Ing. Jiřím Janouškem z Fakulty elektrotechniky a komunikačních technologií na Vysokém učení technickém v Brně. Od roku 2019 provádíme snímání dronem na několika lokacích v Jihomoravském kraji (publikováno v MDPI, Janoušek J. a kol., 2021). Měření porostu kukuřice ke sklizni na siláž provádíme v týdenních intervalech zhruba od poloviny srpna (období od začátku mléčné zralosti kukuřice) do poloviny října, kdy na zrnu je již patrná černá skvrna a sušina přesahuje 65 %. Na základě srovnání vegetačních indexů s chemickou analýzou organických živin se nám podařilo potvrdit statisticky průkazný vztah s hodnotou sušiny rostliny.

Sušina stanovená na základě vegetačních indexů

Podařilo se nám sestavit kalibrační rovnice, které jsou schopny převést NDVI, GNDVI a NDRE indexy na hodnotu sušiny kukuřičného porostu. Pro ukázkou uvádíme srovnání několika hybridů v tabulce 1.

Tabulka 1 Stanovený obsah sušiny klasickou metodou a zjištěná sušina pomocí kalibračních křivek u několika hybridů kukuřice.

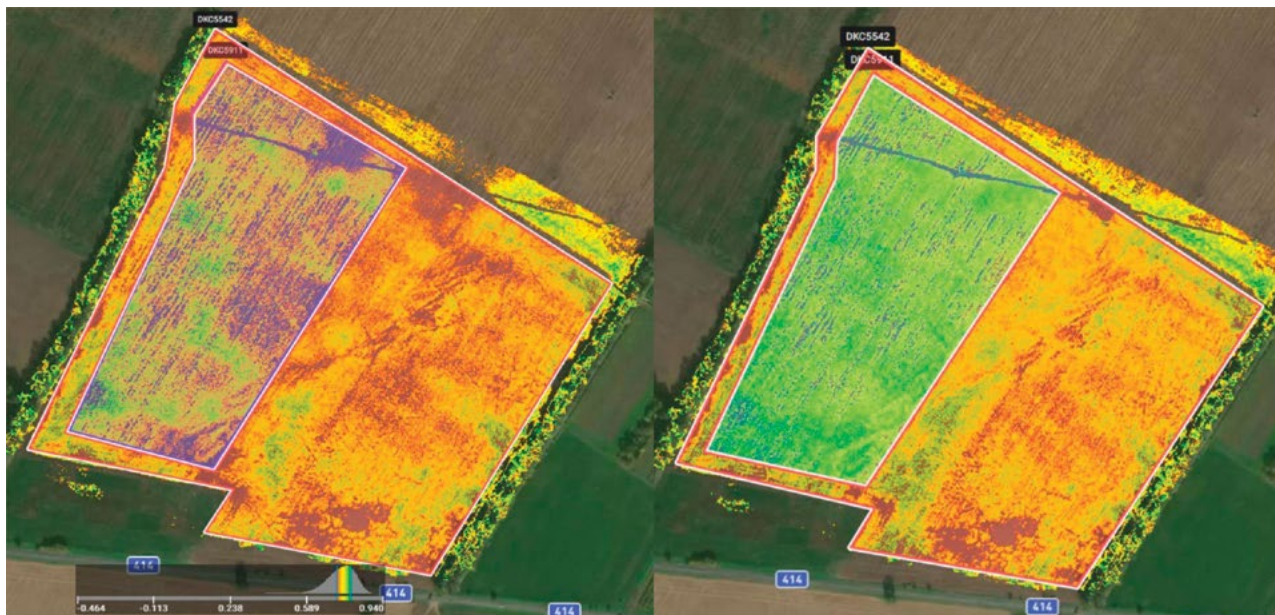
Hybrid kukuřice		ES Joker	ES Wellington	KTG Karlaxx	Absolutissimo	Rudolfinio
Stanovená sušina [g.kg-1]		459.11	470.83	383.53	423.17	398.67
NDVI	Sušina [g.kg-1]	458.86	464.53	404.74	429.58	409.41
GNDV	Sušina [g.kg-1]	461.46	470.78	384.81	426.83	392.71

Jaká data z dronu je možné získat?

- Základní parametr je průměrná sušina celého pole, což je spíše informační statistický údaj. Až při 3 a více měření v řadě jsme schopni zjistit nárůst sušiny v časovém intervalu a proložit získané hodnoty křivkou.
- Sledovat podíl optimální sklizňové sušiny (30 až 35 %) z celkové plochy sklizené kukuřice.
- Sledovat podíl sklizňové sušiny mimo optimální interval sklizně z celkové plochy sklizené kukuřice a zaměřit se na sledování rizik sklizně (nevyzrálý / přezrálý / nemocný porost) pro stabilitu siláže.
- Výběr hybridu kukuřice pro příští sezónu.
- Pracovat na homogenitě pole, příprava na novou sezónu s cílem získat vyrovnaný porost s minimální variabilitou.



Monitoring pole a odhad doby sklizně porostu kukuřice pomocí bezpilotního dronu DJI Mavic 3M s multispektrální kamerou



Ukázka monitorování pole dronem. Porovnání dvou hybridů. Na snímku barevně označeny místa, kde má porost kukuřice sušinu v rozmezí 30 až 40 %. Vlevo použit GNDVI index, vpravo použit NDVI index. Za zmínku stojí histogram v levém dolním rohu, který nám ukazuje rozložení sušiny.

Pojďme si říci i ale...

Již dlouhodobě sledujeme, že snahy různých společností o stanovení sušiny na základě spektrometrie vzorků zelené hmoty rostlin ztroskotává právě na vysoké variabilitě vzorku. Resp. je potřeba udělat hodně měření, aby jejich průměr odpovídal chemickému rozboru a skutečným hodnotám sklizeného porostu. Snahy o vytvoření jedné kalibrační křivky, která obsáhne všechny druhy kukuřice (různá zpracování řezanky), je sice hezká myšlenka, ale často narážíme na to, že s příchodem nové technologie vedoucí ke změně vlastností měřeného materiálu nám křivka neodpovídá a je potřeba ji překalibrovat. Často ani běžný zákazník nemůže zjistit, že hodnoty neodpovídají skutečnosti, pokud nemá dostatečnou zkušenost. Chceme našim zákazníkům nabídnout více informací o datech použitých pro vytvoření kalibrační křivky na převod vegetačních indexů na hodnoty sušiny a postupně dalších důležitých nutričních ukazatelů (obsah škrobu, NDF, SNDF). Křivku upřesníme pro lokální podmínky daného zemědělského provozu.

Komentáře / vysvětlivky:

NDVI (Normalized Difference Vegetation Index) – počítá se z odrazivosti červeného a NIR spektra. Určuje zdravotní stav rostliny.
GNDVI (Green Normalized Difference Vegetation Index) – počítá se z odrazivosti zeleného a NIR spektra. Určuje aktivitu chlorofylů (kvalita fotosyntézy -> obsah vody, n-látek).

UAV (Unmanned aerial vehicle) – bezpilotní letadlo bez posádky, které je schopno létat samostatně na základě přeprogramovaných letových plánů.

Nabídka spolupráce

Nabízíme Vám individuální přístup ke snímání a vyhodnocování získaných dat pro zlepšení výsledné kvality porostu na Vašich polích. Každý provoz má rozdílné jak klimatické, tak technologické podmínky, které je nutno respektovat. Rádi se staneme Vaším parterem, ať už vlastníte dron a nevíte, jak ho použít, nebo máte omezené možnosti precizního zemědělství, ale hledáte, kterým směrem se vydat. Nejlepší technologie je ta, kterou zaměstnanci používají a věří, že jim přináší zisk.



Soutěž šlechtitelských chovů českého strakatého skotu

Ing. Hana Vlčková,
Svaz chovatelů českého strakatého skotu, z.s.

Ve čtvrtek 30. 11. 2023 se chovatelé českého strakatého skotu již tradičně sešli na vyhlášení výsledků soutěže šlechtitelských chovů. Akce se oproti minulým rokům konala na Balónovém hotelu v Radešíně. Letošním partnerem soutěže se stala firma SCHAUMANN ČR s.r.o., která ocenila prvních 15 nejlepších podniků tohoto ročníku. První tři místa byla oceněna navíc i sponzorskými dary od firmy Datamars Slovakia s. r. o. a Festada s.r.o. Na příští rok sponzorství potvrdila firma FIDES AGRO spol. s r.o.

Ale jak se vlastně podnik může stát vítězem?

Do soutěže vstupují podniky, ve kterých se chová jako hlavní plemeno český strakatý skot nebo je český strakatý skot chován odděleně, aby bylo možno zjistit úroveň užitkovosti a reprodukce ve stádě, a to v minimálním

rozsahu 50 % z celkového stavu chovaných krav v daném podniku (podle počtu uzávek v KU daného kontrolního roku), zároveň podnik vyprodukoval nejméně jednoho býka zapsaného do PK pro využití v plemenitbě za poslední tři roky (tedy v daném roce a dvou předchozích). Do soutěže jsou zařazeny pouze chovy, které jsou řádnými členy Svazu chovatelů českého strakatého skotu, z.s. a poslední vstupní podmínkou je plošné hodnocení exteriéru prvotek v daném chovu.

Pokud podnik splní dané podmínky, tak je dále hodnocen podle čtrnácti kritérií, které mají různou váhu. Výsledné bodové ohodnocení rozhoduje o umístění podniku. Počítají se body za prověřené a genomické býky, býky zapsané v PK, plemennou hodnotu krav, FW, osvalení, produkci tuku a bílkovin, mezidobí, březost jalovic a krav, servis periodu, dlouhověkové krávy, výstavy a za exteriér.

Ještě před vyhlášením výsledků byl předán zlatý štít za celoživotní užítkovost plemeničce z podniku Výrobně-obchodní družstvo Zdislavice, která dosáhla úžasného milníku a přesáhla hranici 160 000 kg mléka s produkcí 5 924 kg tuku a 5 225 kg bílkovin. A podnikům, z nichž vzešly letošní vítězky a šampionky Národní výstavy českého strakatého skotu v Brně, byly předány obrazy s jejich šampionkami.

Kdo se letos umístil na nejvyšších příčkách?

Třetí místo obsadilo Výrobně-obchodní družstvo ze sídlem v Kámeně. Tento podnik se v roce 2019 a 2021 stal vítězem soutěže ŠCH a již dlouhodobě se umísťuje na předních příčkách. Podnik se pyšní užítkovostí stáda přes 9 100 kg mléka, provádí plošnou genotypizaci stáda, produkuje plemenné býky a patří i mezi velice úspěšné vystavovatele.

Druhou příčku si právem zasloužila Zemědělská a.s. Horní Bradlo. Stáj v chráněné krajinné oblasti Železných hor se zhruba 400 dojnicemi dosahuje užítkovosti téměř 10 500 kg mléka. Ze 4 býků zahrnutých do jejich bodového hodnocení v rámci soutěže se TABLET a TURBON v letošním roce hojně využívali v inseminaci, na svém kontě mají každý více než 1 000 inseminací. Podnik stejně jako předchozí plošně genotypuje své stádo.

Pohár náležící vítězi si zpět domů odvezl podnik Nahořanská a.s., který zvítězil v minulém ročníku. Pro Nahořanskou a.s. je toto vítězství teprve druhým. Letos zvítězil s poměrně výrazným odskokem od druhého a třetího místa. Podnik s užítkovostí stáda 9 000 kg mléka je významným producentem plemenných býků českého



Zlatý štít pro rekordmanku ze Zdislavice

strakatého skotu. Chovatelům budou nejspíše známá jména MASKOT nebo MAGNUM. Kromě produkce býků se podnik velice dobře umísťuje i na výstavách. V letošním roce se prvotelka CZ 379 899 952 stala Mladší šampionkou na Národní výstavě v Brně.

Na dalších příčkách se umístili podniky:

4. místo: Žichlická zemědělská a.s.
5. místo: Volanická zemědělská, a.s.
6. místo: Zemědělské družstvo Nová Ves-Víska
7. místo: AGRA Březnice a.s.
8. místo: ZD Krásná Hora nad Vltavou a.s.
9. místo: PROAGRO Radešínská Svratka, a.s.
10. místo: Zemědělská akciová společnost Mžany, a.s.



1.místo soutěže ŠCH českého strakatého skotu – Nahořanská a.s.

Soutěž šlechtitelských chovů českého strakatého skotu



2.místo soutěže ŠCH českého strakatého skotu – Zemědělská a.s. Horní Bradlo



3.místo soutěže ŠCH českého strakatého skotu – Výrobně-obchodní družstvo se sídlem v Kámeně

Výsledky soutěže šlechtitelských chovů 2023

Pořadí	Název podniku	Prověření a genometičtí býci	Býci zapsaní do PK	GZW	FW	Osvažení	Kg tuk	Kg bílkovin	Mezidobí	Březost jalovic %	Březost krav %	SP	Dlouhověké	Výstavy	Exteriér	Celkem bodů
1	NAHOŘANSKÁ a.s.	332	80	14	0	8	14,8	13,2	7,5	3,8	0,9	3,5	35	35	12	559,7
2	Zemědělská a.s. Horní Bradlo	150	60	20,4	5	-0,5	30	29,2	22,8	3,1	-3,1	7,9	42,5	16	0	383,3
3	VOD se sídlem v Kámeně	98	140	16,2	30	3	16	11,6	14,8	-6,2	-8,6	3,7	42,5	0	4	365,0
4	Žichlická zemědělská a.s.	242	40	10,2	10	2	4,4	-0,8	9,5	4,3	-1,1	9,3	0	10	7	346,8
5	Volanická zemědělská, a.s.	128	40	14,8	-10	4	28,4	29,2	17,9	5,4	-3,9	1,7	42,5	28	11	337,0
6	ZD Nová Ves-Víska	120	0	22,8	15	0	11,6	29,6	5,1	3,7	-7,5	8,3	85	0	10	303,6
7	AGRA Březnice a.s.	134	60	11	15	2,5	32,8	22	-1,1	4,6	0,6	-7,8	10	0	11	294,6
8	ZD Krásná Hora nad Vltavou a.s.	36	100	14,2	0	4	12	15,6	17,8	7,2	8,1	12,4	42,5	3	13	285,8
9	PROAGRO Radešinská Svatka, a.s.	44	20	11,8	15	3	17,2	16,4	23,1	-2,3	7,5	23,1	40	38	9	265,8
10	ZAS Mžany, a.s.	122	40	13,8	0	-2	10,8	14,4	11,4	2,1	5,1	-6,3	27,5	22	2	262,8
11	PODORLICKO a.s. MISTROVICE	0	80	22,4	15	5	33,2	37,6	13,4	2,4	-1,9	11,2	10	28	4	260,3
12	DVP, družstvo	56	40	16,6	25	7,5	18	15,6	1,1	7,1	6,3	-4,5	47,5	7	13	256,2
13	HD Určice, družstvo	0	60	19,2	25	8,5	21,2	21,2	16,5	-2,9	-2,1	13,7	32,5	5	11	228,8
14	VOD Zdislavice	26	0	13,2	-5	4,5	28	26	19	7	4,5	18,5	70	4	7	222,7
15	ZAS Koloveč	0	60	2,4	-55	1	14,8	6,4	23,1	7,7	12,6	24,5	110	0	12	219,5
16	AGRONEA a.s. Polička	136	60	11,6	5	-1	6,4	4,8	4,4	-12,1	-5,8	-5,9	5	4	-2	210,4
17	AGRO Liboměřice a.s.	18	40	19,6	25	8,5	14,8	18,8	25,2	-2,1	-2,7	13	10	14	1	203,1
18	SŽV Lanškroun	0	60	22,8	25	-0,5	5,6	-4	9,9	18,3	31,9	9	0	15	3	196,0
19	KLAS Nekoř a.s.	62	60	15,8	15	-6,5	-3,2	0	3,2	-0,1	5,1	-4,5	20	9	-13	162,8
20	Zemědělské družstvo Dobříč	16	20	9,2	15	6	9,2	12,8	8,5	17,4	-3,5	15,2	10	0	11	146,8
21	ZS Dobříš, spol. s r.o.	0	40	19,8	10	3,5	12	12,8	16,1	1,1	0	12,1	12,5	0	2	141,9
22	Příkocká zemědělská a.s.	88	20	11,6	10	1,5	-6	-5,2	-7,3	3,9	-1	1	12,5	9	2	140,0
23	Zemědělské družstvo Chýšt	24	20	15	0	0,5	8	11,6	7,2	10	5,4	8,4	5	12	1	128,1
24	ZOD Žichlínek	46	0	13,4	15	3	26	17,2	8,5	-8,8	-11,4	1,8	12,5	0	0	123,2
25	ZOD Bratrančů Veverkových Živanice	26	20	9	-10	3,5	8	9,2	6,1	12,1	3,5	4,4	22,5	3	4	121,3
26	ZDV Štichovice	0	0	12,4	15	6	4,8	11,6	0,5	4,6	-4,3	5,2	25	16	17	113,8
27	ZD Merklín u Přeštic	0	0	10	15	4	15,2	21,6	16,3	4,3	6,6	12,2	5	0	3	113,2
28	Zemědělské družstvo Kouty	0	0	13,2	25	4,5	11,2	12,8	15,5	1,5	1,3	9,4	7,5	4	4	109,9
29	ZD Klučov-Lhošta, družstvo	0	0	14,2	15	-0,5	7,2	6,4	14,1	4,4	5,7	13,3	22,5	0	1	103,3
30	Zemědělské družstvo Popelín	0	20	0,6	-5	0,5	4,8	5,6	16,7	18,3	-6,1	17,6	20	0	-3	90,0
31	GenAgro Říčany, a.s.	0	0	9,8	5	4	4	2,8	6,6	1,7	-1,2	7	30	9	5	83,7
32	KLAS a.s. Čihošť	0	0	15,6	-5	2,5	16,4	19,6	14,1	3,3	-1,3	9,8	0	0	8	83,0
33	AVENA, spol. s r.o.	34	0	14,2	5	-2	1,2	-4	14,6	-4,6	1,8	12,8	12,5	0	-6	79,5
34	VIKA Kameničná a.s.	0	20	17,2	10	-5	5,2	12	16,8	1,4	-0,4	5,2	0	5	-8	79,4
35	ZOD Opatovec	0	20	14,4	5	1	7,6	10	7	-6,8	-1,6	0,1	2,5	1	-6	54,2
36	ZDOBNIČE a.s.	26	20	15,4	-5	0	-5,2	-4,4	-5,1	-5	2,8	6,8	5	0	-1	50,3
37	I. AGRO Oldřív a.s.	0	20	10,4	5	2,5	10,4	10	-23,4	9,2	-6,6	-20,8	10	0	3	29,7
38	AGRIMA DRAŽENOV a.s.	0	0	15,6	-25	4	8,4	-1,6	-3,7	4,6	0,7	1,8	5	0	12	21,8
39	ZEAS Lysice, a.s.	0	0	17	5	-9,5	11,2	11,6	9,9	-6,2	-6,3	-3,4	0	0	-16	13,3

Semináře, které jste možná propásli



Semináře, které jste možná propásli

Selektivní zaprahování dojnic od A do Z a tlumení mastitid

Bezpečné selektivní zaprahování

Prof. Dr. Volker Krömker, Dip. ECBHM (Univerzita Kodaň)

Praktické postřehy k postupům zaprahování v ČR

MVDr. Libor Borkovec (VÚVeL)

Moderní tlumení mastitid

Prof. Dr. Volker Krömker, Dip. ECBHM (Univerzita Kodaň)

Certifikace chovů dojnic dle spotřeby antimikrobik a zdraví vemene

MVDr. Petr Fleischer, Ph.D. (VÚVeL)

Dipy – první výsledky laboratorního testování

MVDr. Kateřina Nedbalcová, Ph.D. (VÚVeL)



Jak docílit úspěšné reprodukce v chovech skotu

Aktuální problematika reprodukce dojnic

Doc. MVDr. Svatopluk Čech, PhD. (VÚVeL, VETUNI)

Řešení reprodukčních poruch po porodu

Doc. MVDr. Radovan Doležel, CSc. (VETUNI)

Vliv energetické bilance a tělesné kondice na reprodukci dojnic

MVDr. Jakub Müller (Elanco)

Řízení reprodukce ve stádech dojnic

Doc. Ing. Mojmír Vacek, CSc.; Ing. Jan Macháček (Farmtec a.s.)

Lze najít univerzální systém vedení reprodukce?

MVDr. Václav Osička (MilkProgres – poradenství s.r.o.)



Využití nových chovatelských aplikací v praxi

Novinky v eSkotu – komplexní prohlížeč plemenic, BULLSELECTOR

Ing. Michal Chmelař a Ing. Michal Hájek (PLEMDAT, s.r.o.)



Deník léčení

doc. MVDr. Soňa Šlosárková, Ph.D. (Výzkumný ústav veterinárního lékařství, v. v. i.)



Představení aplikace MOOML pro řízení a analýzu stáda

Ing. Dušan Kořínek, Ph.D. (obchodní ředitel SCHAUMANN ČR, s.r.o.)



Projekt CATTLE GENOM

Ing. Tereza Dodávková (Svaz chovatelů českého strakatého skotu, z.s.)



zde naleznete kompletní
uživatelský manuál



Prohlížeč plemenic

Ing. Tereza Dodávková

1. Modul Prohlížeč plemenic

Prohlížeč plemenic (PP) vychází ze staršího systému „Databáze plemenic“ a obsahuje obdobná data v podobném členění. Přístup k PP je strukturován do několika úrovní určených příslušnou rolí uživatele v systému eSkot (typicky např. Superuživatel, Chovatel, pracovník Oprávněné organizace inseminace atp.).

2. Adresa modulu Prohlížeč plemenic

Modul PP je součástí systému eSkot. Přístup do modulu naleznete v menu Prohlížeč/Prohlížeč plemenic.

The screenshot shows the PLEMDAT web application interface. At the top, there is a green navigation bar with the PLEMDAT logo on the left, a 'Prohlížeč' icon in the center, and a 'Přihlásit' button on the right. Below the navigation bar, there are two main sections. On the left, there are two boxes: the top one contains the logo for ČMSCH a.s. (ČESKOMORAVSKÁ SPOLEČNOST CHOVATELŮ) and the bottom one contains the logo for DKU.CZ (DRUŽSTVO PRO KONTROLU UŽITKOVOSTI V ČR). On the right, there is a dark green box titled 'Plemdat' containing a list of services: Rutinní zpracování chovatelských a plemenářských dat, Výpočet národních plemenných hodnot, Výpočet selekčních indexů, Účast v mezinárodním genetickém hodnocení dojeného skotu (Interbull), Publikace výsledků zpracování dat a plemenných hodnot, Interaktivní webové aplikace, Datové soubory ke stahování, Sestavy v elektronické i tištěné formě, and Vlastní software.

Pro přihlášení použijte následující link <https://plm.eskot.cz/home>. Po kliknutí na ikonu „Přihlásit“ se zobrazí výzva na zadání přihlašovacího jména a hesla. Vyplníme tyto údaje a klikneme na zelené tlačítko „Přihlásit“

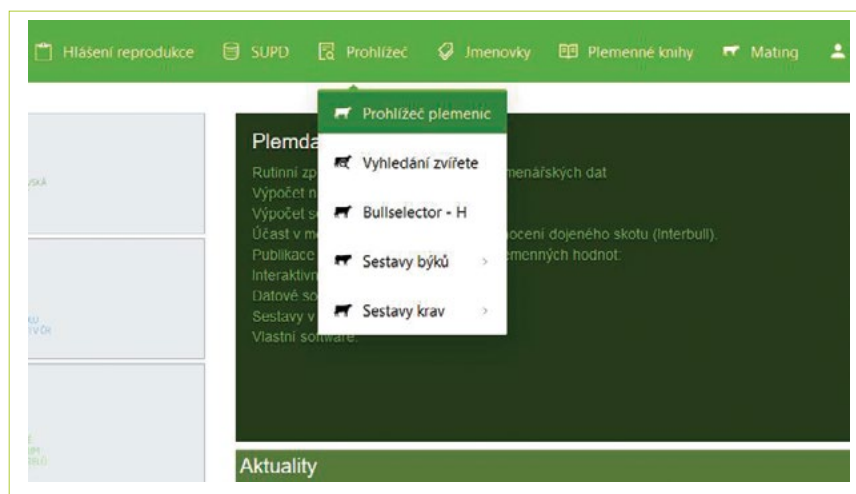
Přihlášení

Uživatelské jméno

Heslo

Zapomenuté jméno nebo heslo?

Vstup do Prohlížeče plemenic, najedte nejprve kurzorem myši na záložku „Prohlížeč“ v horním menu a následně klikněte na položku „Prohlížeč plemenic“



3. Hospodářství / stáje

3.1. Vyhledávání a filtry

Hospodářství/stáje
Vyhledávání v celé tabulce
Nastavení sloupců a reset filtrů
Textový a video manuál

Tlačítko pro stažení do Excelu
Stáhnout CSV
Výchozí nastavení
Smart filtry
Skupce

OK	Chovatel	Hospodářství	Název	#	Stáj	Název	#	OK	vyr. oblast	OK
30 745	"AGRODAM Hořepník, s.r.o."	CZ 61021178	Hořepník,	177	CZ 6102117800		0			
30 745	"AGRODAM Hořepník, s.r.o."	CZ 61021178	Hořepník,	177	CZ 6102117801	Hořepník-vtv	0		Horská a podhorská	202
30 745	"AGRODAM Hořepník, s.r.o."	CZ 61021178	Hořepník,	177	CZ 6102117811	Hořepník	0		Horská a podhorská	202
30 745	"AGRODAM Hořepník, s.r.o."	CZ 61021178	Hořepník,	177	CZ 6102117812	Hořepník	421	✓	Horská a podhorská	202
30 745	"AGRODAM Hořepník, s.r.o."	CZ 61021189	Nová,	97	CZ 6102118900	Nová-TELETNEK	0		Horská a podhorská	202
30 745	"AGRODAM Hořepník, s.r.o."	CZ 61021189	Nová,	97	CZ 6102118901	Nová-TELETNEK	0		Horská a podhorská	202
30 745	"AGRODAM Hořepník, s.r.o."	CZ 61021189	Nová,	97	CZ 6102118902	Nová-kořna-OPD	0		Horská a podhorská	202
30 745	"AGRODAM Hořepník, s.r.o."	CZ 61021189	Nová,	97	CZ 6102118913	Nová-OPD	0		Horská a podhorská	202
30 745	"AGRODAM Hořepník, s.r.o."	CZ 61021189	Nová,	97	CZ 6102118949	Nová	0		Horská a podhorská	202
30 745	"AGRODAM Hořepník, s.r.o."	CZ 61021190	Bohetice,	187	CZ 6102119000		0			

Tabulka s daty
Celkový počet zvířat v tabulce
Celkem: 10 413
Zobrazeno: 1 - 10
1 2 3 4 5 ... 1042 > 10

Volba počtu zobrazených zvířat na stránce a celkový počet stránek

CH6		
Chovatel		
Hospodářství		
Název		
#		
Stáj		
Název		
#		
PK		
KU		
Výr. oblast		
OO		

Hodnoty, nebo textové záznamy ve sloupcích lze také seřazovat. Najetím kurzoru myši na záhlaví konkrétního sloupce si můžeme všimnout, že záhlaví ztmavne, klikneme-li na něj všechny záznamy v tabulce seřadí dle vybraného sloupce sestupně a zobrazí se šipka směřující dolů, po opětovném kliknutí na stejné místo, ve stejném sloupci pak vzestupně, šipka nyní směřuje nahoru. Všechny neuložené filtry v tabulce, ať už co se týče vyhledávání, nebo řazení lze resetovat do původního nastavení po kliknutí na tlačítko „Smazat filtry“ uprostřed skupiny tlačítek v pravé části obrazovky nad tabulkou.

Další skupinu funkcionalit, umožňujících snazší orientaci ve výsledné tabulce skrývá tlačítko „Sloupce“, umístěné na pravém kraji zobrazené webové stránky, nad tabulkou. Po jeho stisknutí se objeví okénko, obsahující seznam všech sloupců. V tomto okně lze u jednotlivých sloupců až na výjimky nastavovat dvě vlastnosti.

CH6		
Chovatel		
Hospodářství		
Název		
#		
Stáj		
Název		
#		
PK		
KU		
Výr. oblast		
OO		

První z nich, která je dostupná pro všechny sloupce, je možnost jejich ukotvení na obrazovce, kterou lze aktivovat kliknutím na ikonku visacího zámku, která následně změní barvu, a přitom i svůj stav z odemčeného na uzamčený, nebo obráceně a tím tedy dojde k ukotvení/uvolnění příslušného sloupce. Ukotvení sloupců je v tabulkách, které se nevměstí celé na šířku stránky a je nutné, při prohlížení sloupců posouvat horizontálním posuvníkem, velmi užitečnou funkcí, neboť nám takovýto sloupec při posouvání nikdy z obrazovky nezmizí.

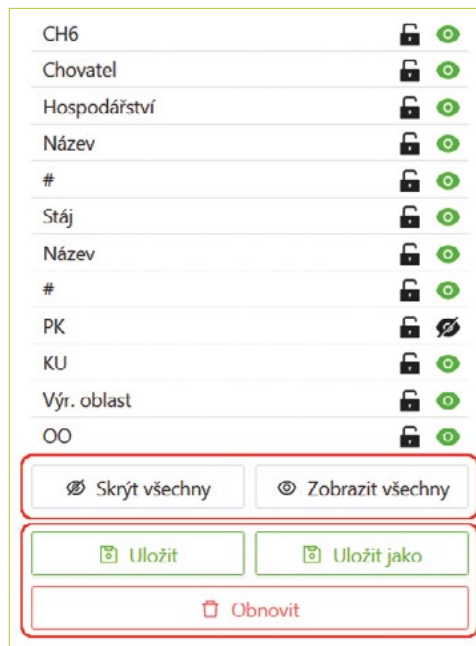
Ikonka oka, umístěná vedle ikonky zámku, nám umožňuje jednotlivé sloupce zobrazovat, nebo naopak skrýt. U těch nejdůležitějších sloupců je ale tato funkce u některých tabulek pro uživatele zakázána, což lze poznat, dle šedého zbarvení. V případě této tabulky zle ale skrýt, či zobrazit kterýkoli sloupec. Černá barva symbolizuje skrýty a zelená pak zobrazený sloupec.

3. 2. Uložení nastavení sloupců

Ve spodní části okna lze pak jedním stiskem tlačítka zobrazit, popřípadě skrýt všechny sloupce, u kterých je to uživateli umožněno. Pod nimi se nachází tlačítka pro uložení a reset nastavení sloupců do původní podoby.

Kliknutím na tlačítko „Uložit“ se do systému uloží filtr nastavení sloupců, který zůstane svázán s vaším profilem. Uložená nastavení lze vyvolat výše, po kliknutí na políčko se seznamem „Uživatelské nastavení“. Nastavení uložené tímto způsobem se zde objeví pod stejným názvem „Uživatelské nastavení“. Pokud si ve stejném modulu uložíte nové nastavení totožným tlačítkem „Uložit“, nové nastavení přepíše to starší a zůstane pojmenované jako „Uživatelské nastavení“.

V případě, že máte zájem uložit si vícero různých nastavení sloupců, použijte tlačítko „Uložit jako“. Po jeho stisknutí se na obrazovce objeví dialogové okno, které vás vyzve k pojmenování nového nastavení. To poté pod stejným názvem najdete opět v seznamu výše. Chcete-li smazat uložené nastavení klikněte na tlačítko obnovit v nabídce nastavení sloupců.



4. Přehled telat v hospodářství a přehled plemenic ve stáji

Pro lepší orientaci v datech zobrazených v této konkrétní tabulce je dobré vědět, že trojice sloupců označených na následujícím obrázku přísluší telatům, anebo plemenicím. Po kliknutí na konkrétní číslo ve sloupci „Hospodářství“ se tak dostaneme na obrazovku s tabulkou telat daného hospodářství.

Obdobně tedy kliknutím na konkrétní číslo ve sloupci „Stáj“ se zobrazí tabulka plemenic příslušného hospodářství.

TELATA				PLEMENICE		
Hospodářství	Název	#	Stáj	Název	#	
CZ 61021178	Hořepečník,	177	CZ 6102117800		0	
CZ 61021178	Hořepečník,	177	CZ 6102117801	Hořepečník-VKV	0	
CZ 61021178	Hořepečník,	177	CZ 6102117811	Hořepečník	0	
CZ 61021178	Hořepečník,	177	CZ 6102117812	Hořepečník	421	
CZ 61021189	Rovná,	97	CZ 6102118900		0	
CZ 61021189	Rovná,	97	CZ 6102118901	Rovná- TELETLNIK	0	
CZ 61021189	Rovná,	97	CZ 6102118902	Rovná-kořna-OMD	0	
CZ 61021189	Rovná,	97	CZ 6102118913	Rovná-ØMD	0	
CZ 61021189	Rovná,	97	CZ 6102118949	Rovná	0	
CZ 61021190	Bořetice,	187	CZ 6102119000		0	

Celkem: 10 413 Zobrazeno: 1

Obrazovka přehledu telat v hospodářství obsahuje stejné funkcionality, co obrazovka předchozí. Navíc je zde samozřejmě možnost vrátit se kliknutím na tlačítko „Zpět na seznam“ na předchozí stránku.

Najdeme zde také větší množství přednastavených filtrů zobrazení sloupců, jako jsou:

- Max. laktace matky
- 1. laktace matky
- Všechny sloupce

Obrazovka přehledu plemenic ve stáji opět obsahuje všechny dosud popsané funkce, navíc obsahuje ještě větší množství přednastavených zobrazení, obsahující vždy atributy se společným charakterem, jako jsou např.:

- Probíhající laktace
- Celoživotní užitkovost
- Maximální laktace
- Poslední ukončená laktace
- Průměrná laktace
- Všechny sloupce

Nová sestava na SUPD

Do systémového úložiště na platformě eSkot je nyní pro chovatele dostupný přehled o počtu vyřazených krav v roce podle příčiny vyřazení za kontrolní rok 2022/2023. Soubor s názvem kkt22 obsahuje jednoduchý přehled o vyřazených zvířatech v porovnání s populací a na jednotlivých laktacích.



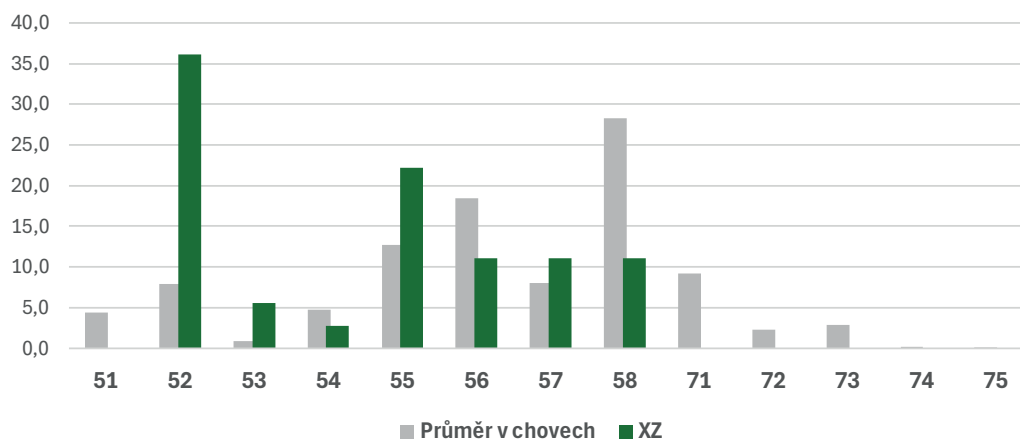
Kód CH6:

Počet vyřazených zvířat celkem v kontrolním roce: 36

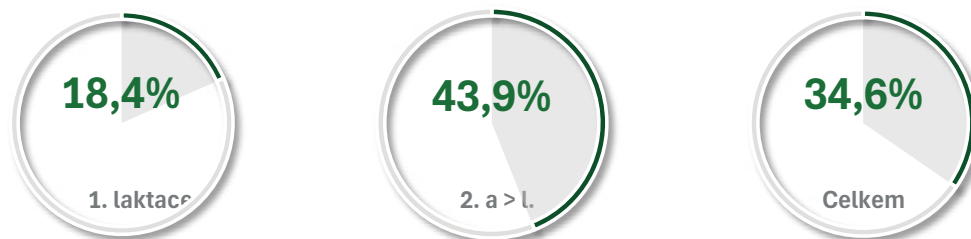
POČET VYŘAZENÝCH KRAV V ROCE PODLE PŘÍČINY VYŘAZENÍ ZA KONTROLNÍ ROK 2022/2023

Vyřaz. kód:	51	52	53	54	55	56	57	58	71	72	73	74	75	Celkem
1. lak.	0	6	0	0	1	0	0	0	0	0	0	0	0	7
%	0,0	85,7	0,0	0,0	14,3	0,0	0,0	0,0	0,0	0,0	0,0	0,0	0,0	100,0
2. a vyšší l.	0	7	2	1	7	4	4	4	0	0	0	0	0	29
%	0,0	24,1	6,9	3,4	24,1	13,8	13,8	13,8	0,0	0,0	0,0	0,0	0,0	100,0
Celkem	0	13	2	1	8	4	4	4	0	0	0	0	0	36
%	0,0	36,1	5,6	2,8	22,2	11,1	11,1	11,1	0,0	0,0	0,0	0,0	0,0	100,0

Porovnání vyřazování v chovu a v populaci dle jednotlivých důvodů



Vyřazeno k počtu uzavřených laktací



Dosažená užitkovost za KU rok 2022/2023 na prvních, vyšších a laktacích celkem

8 590 kg M	9 643 kg M	9 258 kg M
4,09 % T	4,42 % T	4,31 % T
3,49 % B	3,54 % B	3,52 % B

- | | |
|--|---|
| 51 Vyřazení pro převod krávy mimo KU, zrušení KU v celém chovu | 58 Vyřazení z jiných zdravotních důvodů |
| 52 Vyřazení pro nízkou užitkovost | 71 Vyřazení pro onemocnění končetin |
| 53 Vyřazení pro vysoký věk | 72 Vyřazení z důvodu úrazu, poranění |
| 54 Vyřazení pro ostatní zootechnické důvody | 73 Vyřazení pro metabolická onemocnění |
| 55 Vyřazení pro onemocnění vemene | 74 Vyřazení pro respirační onemocnění |
| 56 Vyřazení pro poruchy plodnosti | 75 Vyřazení z důvodu náklady |
| 57 Vyřazení pro důsledky těžkého porodu | |



Zápisy z jednání Orgánů Svazu

Od Zpravodaje 2/2023 již nebudeme publikovat zkrácené zápisy z jednání svazových orgánů.

Kompletní zápisy budou dostupné na webových stránkách.

<https://www.cestr.cz/cs/zapisy-z-jednani-organu-svazu>

V elektronické podobě budou dostupné zápisy od roku 2023.



Kompletní zápisy ↪

Přehledy

Přehled býků zapsaných v PK

Domácí testace

BÝK						PŮVOD		MATKA								
Jméno	St. reg.	Datum nar.	Pl.	č. PK	Rok	O st. reg.	OM st. reg.	Rámec	Osvalení	Končetiny	Vemeno	Celkem	M. ml.	MT kg	MB kg	PH kg ml.
HYDE ET	HCH-164	25.09.2022	C100	43	2023	HCH-107	MOR-235	84	87	83	83	84	10 264	428	396	356
NA WELLNES	HG-564	11.10.2022	C100	44	2023	HG-518	MOR-279	81	83	78	83	82	8 014	363	314	571
KAM DEXTER ET	BA-143	31.08.2022	C100	45	2023	BA-134	RAD-531	89	85	84	86	87	10 296	398	340	496

Přirozená plemenitba

BÝK						PŮVOD		MATKA								
Jméno	St. reg.	Datum nar.	Pl.	č. PK	Rok	O st. reg.	OM st. reg.	Rámec	Osvalení	Končetiny	Vemeno	Celkem	M. ml.	MT kg	MB kg	PH kg ml.
HASTA	PPC-918	26.06.2022	C100	627	2023	HCH-097	RAD-483	81	81	82	83	82	8 198	322	297	90
KAM HERO	PPC-919	19.06.2022	C100	628	2023	HCH-093	HG-369	80	83	81	80	81	9 815	411	341	532
LA VULPES ET	PPC-920	02.02.2022	C100	629	2023	RAD-584	HG-331	82	86	80	84	83	10 591	380	351	520
BRE HADEN	PPC-921	24.04.2022	C100	630	2023	HCH-101	AMT-097	83	77	80	84	82	12 341	543	441	826
LA SAXOFON	PPC-922	17.07.2021	C100	631	2023	BD-100	HCH-008	87	86	84	86	86	11 675	447	396	650
MALCOLM	PPC-923	16.04.2022	C100	632	2023	MOR-285	RAD-483	82	81	83	86	83	10 417	387	373	470
BRE DEPOT	PPC-924	14.09.2022	C100	633	2023	BA-134	HCH-018	77	85	80	88	83	12 597	594	470	762
KH WOLF	PPC-925	13.10.2022	C100	634	2023	HG-507	HG-393	84	83	85	85	84	7 724	286	279	956
IPAD	PPC-926	19.06.2022	C100	635	2023	RAD-593	HG-367	85	85	82	82	84	8 800	327	328	420
HAWKINS	PPC-927	21.06.2022	C100	636	2023	HCH-097	RAD-483	84	84	81	83	83	9 854	371	345	902

Dovoz prověřených

BÝK						PŮVOD		MATKA			
Jméno	St. reg.	Datum nar.	Pl.	č. PK	Rok	O jméno	OM jméno	M. ml.	MT kg	MB kg	PH kg ml.
SNIPER JB	HEL-153	28.04.2021	C100	338	2023	OKAIDI JB	LELABEL	6 382	235	214	
SENEGAL	BD-123	09.06.2021	C100	339	2023	SUNRISE	HERZPOCHEN	9 122	422	344	
VIDETO ET	RAD-622	12.08.2018	C100	340	2023	GS VIGOR	ZEPTER				
MEINGOLD PP*	MOR-362	31.01.2022	C100	341	2023	METER Pp*	VOTARY	9 583	373	329	
MORGAN PP*	MOR-363	23.02.2022	C100	342	2023	MARTINUS	VIEHSCHIED	7 548	332	257	
GS WUHDLER	HG-562	28.12.2018	C100	343	2023	WABAN	MANIGO ET	9 834	335	334	
HASSO ET Pp*	HCH-165	01.02.2022	C100	344	2023	HASHTAG	IRREGUT				
HEXENHAUS PP*	HCH-166	24.10.2021	C100	345	2023	HEX HEX	MAHANGO	6 309	226	198	
HOLLEDAUER ET PP*	HCH-167	15.06.2022	C100	346	2023	HOLLEDAU	SEHRGUT	8 606	351	305	
MONOPOLY	MOR-364	21.01.2018	C100	347	2023	MANOLO Pp*	REMMEL	12 205	497	407	
MANGAN P*S	MOR-365	28.06.2022	C100	348	2023	MONOPOLY	SISYPHUS	8 248	357	294	
HOTRAIN ET	HCH-168	11.05.2022	C100	349	2023	HIROTO	WEITBLICK	10 954	512	386	
EINTRACHT ET	EG-084	15.07.2022	C100	350	2023	EPIK ET	MIDWEST	9 330	489	349	
GS DOTTORE	BA-142	02.06.2022	C100	351	2023	GS DELUXE	GS HERZTAKT	10 839	461	369	
MALEK PP*	MOR-366	03.01.2022	C100	352	2023	MERCURY	MANOLO	11 381	410	386	
TACOTAC JB	TON-036	11.04.2022	C100	353	2023	PERDU JB	MILTON	7 683	332	272	
HIROKI ET	HCH-169	09.06.2022	C100	354	2023	HIROTO	EXKLUSIV ET	7 800	373	289	
HOSARIO ET	HCH-170	18.04.2022	C100	355	2023	GS HOERI	WELTMACHT	7 908	338	261	
WANERO PP*	HG-565	05.12.2021	C100	356	2023	WAALKES	MOTANE	8 733	354	302	
GS HELLSTONE	HCH-171	19.07.2022	C100	357	2023	GS HELLSTORM	GS EHRSAM	6 439	294	253	
GS WEBWUNDA	HG-566	28.06.2022	C100	358	2023	GS WUNDAWUZI	WEISSENSEE				
VIENETTA	RAD-623	31.07.2022	C100	359	2023	VIRGINIA ET	WOMBAT	9 346	353	330	

Dovoz testace

BÝK						PŮVOD		MATKA			
Jméno	St. reg.	Datum nar.	Pl.	č. PK	Rok	O jméno	OM jméno	M. ml.	MT kg	MB kg	PH kg ml.
WECKER Pp*	HG-563	14.03.2022	C100	404	2023	GS WEEKEND	EDELSTEIN	9 163	376	338	620

Genové zdroje

BÝK						PŮVOD		MATKA							
Jméno	St. reg.	Datum nar.	Pl.	č. PK	Rok	O st. reg.	OM st. reg.	Rámec	Osvalení	Končetiny	Vemeno	Celkem	M. ml.	MT kg	MB kg
BONO*GZ	BRY-015	09.09.2022	CL100	703	2023	BRY-003	BRY-002	73	77	79	72	74	2 584	94	91

PH BÝKA			HODNOCENÍ BÝKA							
PH	GZW	FW	Užitkový typ	Kapacita	Stavba těla	Končetiny	Zád'	Výsl.	Chovatel	Majitel
VIII.23	139	113	84	84	85	83	83	83,9	DVP, družstvo	Chovatelské družstvo Impuls
VIII.23	137	108	83	83	82	82	82	82,5	NAHOŘANSKÁ a.s.	PLEMO, a.s.
VIII.23	130	108	85	84	83	79	82	83,2	Výrobně-obchodní družstvo se sídlem v Kámeně	REPROGEN, a.s.

PH BÝKA			HODNOCENÍ BÝKA							
PH	GZW	FW	Užitkový typ	Kapacita	Stavba těla	Končetiny	Zád'	Výsl.	Chovatel	Registroval
IV.23	129	110	84	86	83	80	85	84,0	Zemědělské družstvo Popelín	REPROGEN, a.s.
IV.23	134	118	86	88	83	82	86	85,4	Výrobně-obchodní družstvo se sídlem v Kámeně	REPROGEN, a.s.
			82	82	79	78	80	80,6	SŠ zemědělská a veterinární Lanškroun	Fajmon Tomáš Ing.
VIII.23	126	107	86	85	83	82	84	84,4	AGRA Březnice a.s.	REPROGEN, a.s.
VIII.23	125	108	84	84	85	82	84	84,0	SŠ zemědělská a veterinární Lanškroun	SŠ zemědělská a veterinární Lanškroun
VIII.23	123	104	84	86	86	80	80	83,6	ZS Bohuslavice, a.s.	ZS Bohuslavice, a.s.
VIII.23	125	109	84	85	80	81	82	82,7	AGRA Březnice a.s.	REPROGEN, a.s.
VIII.23	131	99	81	80	83	83	80	81,2	ZD Krásná Hora nad Vltavou a.s.	PLEMO, a.s.
VIII.23	116	104	86	86	85	82	84	85,0	Zemědělské družstvo vlastníků Štichovice	AGRO & KOMBINÁT Dolní Žandov s.r.o.
VIII.23	136	115	85	86	85	83	84	84,8	Zemědělské družstvo Popelín	REPROGEN, a.s.

PH BÝKA		PH BÝKA				
PH kg ml.	PH kg b.	PH	GZW	FW	Registroval	Země
814	29				Bursia Praha s.r.o.	FR
648	26	VIII.23	139	109	CRV Czech republic, s.r.o.	DE
754	25	VIII.23	127	85	CRV Czech republic, s.r.o.	DE
1 452	35	VIII.23	129	105	CRV Czech republic, s.r.o.	AT
444	19	VIII.23	130	110	CRV Czech republic, s.r.o.	DE
866	25	VIII.23	132	98	CRV Czech republic, s.r.o.	AT
717	27	VIII.23	136	113	Chovatelské družstvo Impuls	DE
822	18	VIII.23	129	103	Chovatelské družstvo Impuls	DE
		VIII.23	131	111	Chovatelské družstvo Impuls	DE
747	18	VIII.23	138	120	Natural spol. s r.o.	DE
1 067	31	VIII.23	147	112	ISB – GENETIC s.r.o.	DE
700	27	VIII.23	143	111	ISB – GENETIC s.r.o.	DE
		VIII.23	148	113	Jihočeský chovatel a.s.	DE
1 022	30	VIII.23	142	114	CRV Czech republic, s.r.o.	AT
899	21	VIII.23	127	117	ISB – GENETIC s.r.o.	AT
653	29				Bursia Praha s.r.o.	FR
548	23	VIII.23	140	105	ISB – GENETIC s.r.o.	DE
1 201	30	VIII.23	142	105	ISB – GENETIC s.r.o.	DE
675	27	VIII.23	137	111	ISB – GENETIC s.r.o.	DE
393	14	VIII.23	141	113	CRV Czech republic, s.r.o.	AT
619	23	VIII.23	145	116	CRV Czech republic, s.r.o.	AT
		VIII.23	143	115	CRV Czech republic, s.r.o.	DE

PH BÝKA					PH BÝKA				
PH kg b.	Rámeček	Osvalení	Končetiny	Vemeno	PH	GZW	FW	Registroval	Země
22					VIII.23	131	105	REPROGEN, a.s.	AT

PH BÝKA			HODNOCENÍ BÝKA								
PH kg ml.	PH	GZW	FW	Užitkový typ	Kapacita	Stavba těla	Končetiny	Zád'	Výsl.	Chovatel	Registroval
				83	80	85	84	85	83,3	Výzkumný ústav živočišné výroby, v.v.i.	Výzkumný ústav živočišné výroby, v.v.i.

Top krav dle CZW prosinec 2023

Pořadí	Plamenice ID	Chovatel	Narození	Plemeno	Otec	Jméno otce	OM	GZW	SpGZW	MW	FW	FIT	VIW	Mkg	T%	B%	Tkg	Bkg	NP	JT	JV	DLH	PER	FRW	OPP	OPM	EGW	SB	DOJ	RAM	OSV	KON	VEW		
1	CZ00070446961	ZD Nová Ves - Víska	05.02.2021	C100	ZEL-143	ZEIGER	HCH-044	142	80	123	112	126	105	919	-0,01	-0,04	37	29	108	103	116	121	121	116	109	101	117	118	105	82	80	84	85		
2	CZ00070494961	ZD Nová Ves - Víska	24.04.2021	C100	ZEL-143	ZEIGER	HG-441	136	78	124	117	114	112	1016	-0,09	-0,03	34	33	122	105	117	107	106	114	102	101	116	120	99	80	78	84	85		
3	CZ000509667953	PODORLICKO a.s. MISTROVICE	19.05.2021	C100	RAD-572	VIRGINIA	HG-441	136	76	123	114	118	104	960	-0,05	0,04	26	38	106	106	117	114	108	115	100	107	108	107	97	82	83	81	86		
4	CZ000517109953	ZD Trstěnice	16.02.2021	C100	HG-449	ROLLS	BA-130	136	77	119	108	125	111	785	0,00	-0,05	32	23	108	109	103	121	103	116	120	107	117	97	78	83	80	82			
5	CZ000479140953	AGRO Liboměřice a.s.	23.09.2019	C100	HCH-062	ROMCA	EG-040	135	77	130	118	103	107	1130	0,03	-0,03	50	37	117	111	114	104	108	93	109	105	104	99	110	79	80	78	78		
6	CZ000618540932	ZD Měčín, družstvo	18.12.2019	C100	RAD-039	PASCAL	RAD-497	135	76	123	114	113	106	767	0,02	0,05	34	32	124	99	113	106	109	116	96	115	98	96	111	85	80	80	83		
7	CZ000403733971	ZS Bohuslavice, a.s.	31.12.2020	C100	BD-100	SISYPHUS	HG-422	135	78	117	129	114	103	540	0,06	0,02	28	21	123	120	124	110	100	97	108	112	113	106	80	83	79	80	85		
8	CZ000411559971	HD Určice, družstvo	20.05.2021	C100	BD-100	SISYPHUS	HG-422	135	78	125	97	120	105	850	0,12	-0,03	46	27	97	97	98	113	106	116	103	105	113	117	125	82	79	79	86		
9	CZ000817650961	ZD Velká Chýška	15.06.2020	C88R	RAD-497	VERMEER	HCH-014	134	77	127	98	118	102	1090	-0,08	0,00	38	39	98	95	101	118	103	126	110	99	95	93	114	79	80	85	86		
10	CZ000406934953	ZD Chýšť	18.08.2020	C100	HG-403	MAGNUM	EG-041	134	76	124	97	120	105	850	0,12	-0,03	46	27	97	97	98	113	106	116	103	105	113	117	125	82	79	79	86		
11	CZ000609449932	Žichlická zemědělská a.s.	28.10.2019	C100	RAD-534	VILLEROY	BD-092	134	78	124	114	115	105	811	0,00	0,05	34	33	105	111	114	121	109	108	107	96	103	103	109	82	83	80	80	87	
12	CZ000770155961	ZD Nová Ves - Víska	03.12.2019	C100	HG-459	WEITBUCK	HCH-031	134	80	124	110	113	105	1088	-0,14	-0,03	32	36	95	110	112	118	120	108	104	99	104	107	101	80	80	86	87		
13	CZ000768837961	VOD se sídlem v Kámeně	15.03.2020	C100	HG-444	WELFENPRINZ	ZEL-122	134	78	122	107	122	104	734	0,03	0,04	33	30	111	101	108	113	124	108	99	103	120	123	79	84	86	83	82		
14	CZ000598200921	ZD Krásná Hora nad Vítavou a.s.	07.03.2021	C100	MOR-300	MGYVER	HG-426	134	78	122	99	126	112	813	0,06	-0,06	40	24	97	100	101	119	108	116	116	98	122	127	90	80	81	85	85		
15	CZ000479262953	AGRO Liboměřice a.s.	03.02.2020	C100	HCH-051	HAYABUSA	BD-083	134	78	121	110	117	110	1010	-0,03	-0,14	40	23	107	106	110	112	104	123	98	101	98	96	114	82	85	84	87		
16	CZ000408829953	Zderaz, zemědělské družstvo	30.10.2020	C100	HG-467	SHELDON	MOR-233	133	75	131	112	102	105	1334	-0,09	-0,08	47	40	113	108	109	108	104	91	110	97	108	104	104	118	85	86	78	84	
17	CZ000520925953	AGRO Liboměřice a.s.	19.06.2021	C100	RAD-572	VIRGINIA	RAD-544	133	77	129	105	109	105	1312	-0,16	-0,05	40	42	110	105	100	104	96	110	99	109	104	107	109	80	80	78	77		
18	CZ000508140953	ZD Mostek	16.04.2021	C100	RAD-517	VARTA	HG-442	133	77	128	110	108	109	665	0,26	0,09	51	31	110	106	108	104	91	110	97	108	104	103	108	81	80	80	83		
19	CZ00070282961	ZD Nová Ves - Víska	24.06.2020	C100	HG-459	WEITBUCK	MOR-270	133	80	127	108	110	96	893	0,05	0,03	42	35	97	105	111	113	119	102	106	108	104	106	111	80	77	83	80	82	
20	CZ000598191921	ZD Krásná Hora nad Vítavou a.s.	27.02.2021	C100	BD-100	SUNRISE	HCH-017	133	77	127	102	114	108	1382	-0,19	-0,13	40	37	110	106	92	117	108	104	102	100	107	109	111	81	80	79	82		
21	CZ00070157961	ZD Nová Ves - Víska	04.12.2019	C100	EG-050	EXKLUZIV	RAD-455	133	78	123	98	123	107	725	0,06	0,05	35	30	97	107	92	114	121	108	104	112	110	94	78	83	82	87	80	78	
22	CZ000411551971	HD Určice, družstvo	10.05.2021	C100	RAD-550	VELTLINER	HG-411	133	79	120	109	120	102	480	0,26	0,02	42	19	101	104	114	112	102	121	111	102	113	116	96	80	83	84	78		
23	CZ000509920953	ZOD Žichlinek	14.11.2020	C100	RAD-562	IMST	AMT-048	133	75	116	111	120	114	807	-0,12	-0,07	23	22	108	103	115	118	110	109	103	106	109	107	114	79	83	79	85		
24	CZ000598253921	ZD Krásná Hora nad Vítavou a.s.	23.04.2021	C100	ZEL-143	ZEIGER	RAD-483	132	77	114	106	130	99	409	0,16	-0,04	31	11	104	100	110	118	110	130	106	103	120	123	101	81	82	80	83	76	
25	CZ000506309953	Zemědělská a.s. Homí Bradlo	15.07.2021	C100	ZEL-139	ZUBRINGER	MOR-270	132	78	128	107	106	97	1294	-0,15	-0,07	40	39	109	108	101	113	102	99	97	104	105	101	126	83	83	81	81	76	
26	CZ000769717961	ZD Nová Ves - Víska	15.03.2018	C100	MOR-270	MIAMI	HG-329	132	81	126	105	109	103	932	-0,01	0,03	38	36	96	104	109	113	108	105	107	104	100	99	119	83	80	82	72		
27	CZ000502855953	AGRONEA a.s. Polička	08.06.2020	C100	BD-100	SISYPHUS	HCH-018	132	80	123	116	107	107	607	0,23	0,01	45	22	118	112	110	104	109	99	99	104	107	108	125	85	81	81	81	81	
28	CZ000712428961	DVP družstvo	17.01.2019	C100	MOR-279	MOGUL	RAD-500	132	80	120	112	116	108	517	0,18	0,04	37	22	116	104	110	109	98	115	92	111	109	108	100	88	80	83	82		
29	CZ000587679921	ZS Dobříš, s.r.o.	09.01.2021	C100	MOR-285	MANAUS	HG-426	132	77	119	111	118	103	943	-0,12	-0,08	28	26	108	111	105	111	105	107	107	101	124	122	111	83	82	83	82	83	
30	CZ000407078953	ZD Chýšť	25.02.2021	C100	HCH-068	HOCHHINAUS	BD-099	132	76	119	108	120	101	844	-0,05	-0,07	31	24	99	105	110	123	110	105	107	102	100	118	100	79	82	78	84	80	84
31	CZ000507947953	I. AGRO Oldřich a.s.	23.03.2021	C100	BD-100	SISYPHUS	HG-411	132	77	118	114	118	104	400	0,20	0,06	34	19	107	114	109	113	117	105	111	99	119	120	106	77	83	82	78		
32	CZ000506232921	ZS Dobříš, s.r.o.	01.03.2018	C100	HG-426	WOBBLER	RAD-483	132	79	118	100	126	107	714	-0,12	0,04	19	29	99	98	104	114	102	119	110	108	126	127	95	81	79	84	83		
33	CZ000509631953	PODORLICKO a.s. MISTROVICE	14.04.2021	C100	RAD-517	SHELDON	HG-426	132	77	116	119	116	107	502	0,04	0,04	24	21	115	114	114	107	103	122	113	102	103	102	79	80	75	82	80	85	
34	CZ000869131961	VOD se sídlem v Kámeně	17.11.2020	C100	HG-467	SHELDON	BD-100	132	77	116	119	116	107	502	0,04	0,04	24	21	115	114	114	107	103	122	113	102	103	102	79	80	75	82	80	85	
35	CZ000520869953	AGRO Liboměřice a.s.	23.05.2021	C100	HCH-016	NJOWA	MOR-240	132	77	110	117	126	93	359	0,00	0,01	15	13	107	108	120	123	105	126	92	105	115	107	112	80	80	78	79		
36	CZ000428492953	PODORLICKO a.s. MISTROVICE	09.06.2019	C100	HCH-039	PASCAL	RAD-483	131	78	127	101	112	108	920	0,02	0,04	40	36	107	95	103	104	114	103	106	109	110	114	95	83	85	84	80		
37	CZ000411944952	ZAS Mžany, a.s.	16.03.2021	C100	ZEL-139	ZUBRINGER	HCH-043	131	76	125	107	107	102	945	0,08	-0,07	47	27	110	102	107	116	99	94	96	105	110	111	125	81	80	81	83	83	
38	CZ000768548961	VOD se sídlem v Kámeně	24.07.2019	C100	HG-449	ROLLS	HCH-008	131	80	125	100	114	110	858	0,09	-0,02	44	29	100	100	98	108	113	117	109	104	95	95	116	82	85	85	83	83	
39	CZ000638015932	Přikosická zemědělská a.s.	09.05.2020	C100	HG-403	MAGNUM	PPC-486	131	77	124	101	121	98	1087	-0,05	-0,12	40	28	101	102	100	123	104	115	98	90	116	119	87	82	79	84	86		
40	CZ000568095921	ZAS Ůstice, a.s.	14.08.2020	C100	HG-393	MESIAS	HG-404	131	78	123	123	106	102	933	-0,09	0,00	31	33	122	114	118	112	102	92	110	96	114	115	88	76	83	79	86		
41	CZ000523546932	ZDV Štichovice	18.02.2019	C100	HCH-044	HURLY	RAD-4																												

Top prověřených býků dle GZW prosinec 2023 DAC

Pořadí	Jméno	Registr	Narození	Otec	OM	Org	GZW	SpGZW	MW	FW	FIT	VIW	Mkg	T%	Tkg	B%	Bkg	NP	JT	JV	DLH	PER	FRW	OPP	OPM	EGW	SB	DOJ	RAM	OSV	KON	VEM	Ddac	Std	Ins	Dext	Dcze		
1	ZEIGER	ZEL-143	16.10.2018	ZEL-134	HCH-18	510	146	95	119	123	125	92	887	-0,04	33	-0,09	23	119	108	125	110	121	117	91	106	131	133	100	99	104	104	106	638	391	741	237	39		
2	ZUBRINGER	ZEL-139	16.10.2018	ZEL-134	HCH-018	510	140	95	129	114	109	93	1318	-0,04	51	-0,10	37	111	105	116	109	106	102	88	101	114	116	121	95	101	113	107	622	385	156	214	45		
3	HASHTAG	HCH-93	27.03.2019	HCH-51	MOR-263	510	139	92	129	120	105	106	1340	-0,08	48	-0,10	38	124	108	116	110	94	95	108	105	110	109	115	100	102	113	107	188	132	1421	79	2		
4	WAALKES	HG-491	14.11.2018	HG-441	RAD-588	654	138	95	128	103	113	99	1162	-0,02	50	-0,09	33	114	97	100	109	93	104	104	109	125	110	114	88	99	110	717	505	648	201	0			
5	GS ZERO ONE	ZEL-136	02.11.2016	ZEL-128	HG-404	510	137	94	123	116	113	93	449	0,31	45	0,09	24	107	109	118	111	91	113	94	103	116	117	100	94	100	106	106	212	149	2849	120	51		
6	VIRGINIA	RAD-572	23.11.2018	RAD-534	HCH-021	101	137	93	123	115	113	111	945	-0,06	34	0,00	34	115	106	113	110	96	116	113	108	100	128	112	108	99	115	115	283	193	1787	115	47		
7	MCGYVER	MOR-300	03.11.2018	291-739	HCH-044	510	137	94	121	108	118	108	1038	-0,01	42	-0,15	23	108	102	109	115	112	105	106	103	119	92	99	111	92	123	126	551	412	490	224	28		
8	HAITI	HCH-097	21.03.2019	HCH-051	MOR-263	202	136	88	128	120	103	106	1544	-0,17	48	-0,21	35	120	110	118	106	94	112	113	103	86	84	135	91	92	111	90	82	59	258	35	0		
9	WUHDLER	HG-562	28.12.2018	HG-441	MOR-252	101	135	92	124	96	118	97	1139	-0,13	35	-0,05	36	95	100	95	122	126	99	99	99	121	124	106	105	109	121	111	256	191	0	109	0		
10	WESTWIND	HG-486	06.09.2018	HG-533	EG-039	101	135	95	121	117	110	99	721	0,10	39	0,00	26	115	114	110	103	110	112	99	110	104	105	108	105	124	100	112	700	542	121	275	7		
11	MONOPOLY	MOR-364	21.01.2018	MOR-306	BCH-139	401	135	94	120	119	114	107	950	-0,20	21	0,00	34	115	107	121	119	113	100	101	104	111	112	86	110	109	113	113	459	348	24	143	0		
12	ZAZU	ZEL-134	25.09.2016	ZEL-128	HG-404	510	134	98	115	119	115	79	478	-0,02	22	0,05	22	105	111	124	111	124	112	104	115	83	101	120	122	101	93	101	107	97	1906	1072	0	579	65
13	SUNRISE	BD-109	29.11.2017	BD-100	MOR-233	510	133	97	123	110	109	100	1319	-0,24	32	-0,12	35	118	112	97	104	111	106	111	104	109	112	110	101	103	99	108	1894	1181	1771	641	56		
14	MAJO	MOR-355	22.09.2018	261-876	ZEL-128	101	133	91	120	111	114	107	586	0,15	37	0,03	24	107	105	114	105	90	113	110	97	118	117	104	103	100	99	115	210	165	1407	85	0		
15	HOKUSPOKUS	HCH-107	26.05.2016	HCH-044	272-379	510	133	98	119	109	115	107	360	0,15	28	-0,17	27	109	101	110	104	99	114	107	100	115	114	99	110	100	113	124	819	553	8590	233	0		
16	DEFACIO	BA-138	27.03.2018	BA-134	MOR-233	510	133	95	117	118	112	100	803	-0,07	27	-0,07	22	123	102	120	109	99	112	101	108	107	106	125	118	99	102	131	635	482	518	294	0		
17	MABUSO	MOR-351	13.01.2018	MOR-270	HCH-044	510	132	93	126	101	111	110	636	0,30	53	0,03	25	96	97	106	112	83	107	105	102	112	110	107	96	90	121	120	317	265	897	144	0		
18	HERZTRAKT	HCH-132	02.09.2016	HCH-18	281-910	101	132	98	122	107	110	110	970	-0,04	37	-0,06	29	103	108	104	101	108	105	109	102	112	114	102	92	100	106	110	1594	1002	5810	673	0		
19	EXKLUSIV	EG-050	20.05.2017	EG-040	HG-441	510	132	98	116	109	117	106	489	0,15	34	0,00	17	108	105	111	106	101	115	94	109	108	108	89	100	104	101	102	118	62	552	77	118		
20	WOIWODE	HG-534	26.11.2017	HG-426	RAD-483	101	131	98	120	110	114	107	412	0,33	45	-0,01	21	92	102	99	121	101	119	108	109	108	108	108	100	104	101	102	118	62	552	77	118		
21	WEITBLICK	HG-459	05.07.2017	HG-426	RAD-462	510	131	98	116	114	112	98	820	-0,19	18	-0,01	28	102	108	118	115	104	104	109	106	106	103	96	92	110	101	2705	1242	3	694	35			
22	ICEBREAKER	RAD-575	26.03.2018	RAD-524	RAD-479	101	131	96	113	112	119	108	532	-0,07	16	0,02	20	102	112	112	113	108	115	100	92	115	118	80	84	105	106	98	1007	699	22	333	37		
23	PASCAL	HCH-039	09.09.2016	HCH-018	RAD-442	101	130	97	127	114	97	100	816	0,15	47	0,06	34	125	103	110	92	117	94	103	111	101	105	125	108	116	102	2023	488	16915	868	1552			
24	RITSCHI	BCH-144	10.02.2018	BCH-139	HG-404	101	130	85	122	112	110	90	565	0,21	42	0,03	23	114	103	113	119	106	101	84	103	110	108	98	115	111	95	106	37	34	0	22	16		
25	INOX	RAD-588	11.03.2019	RAD-524	MOR-233	510	130	87	121	102	116	118	471	0,24	40	0,07	23	112	98	96	110	105	98	105	97	126	127	90	105	102	116	103	57	51	250	22	0		
26	WEISSENSEE	HG-483	06.10.2017	HG-441	280-844	510	130	99	120	102	112	101	974	-0,19	23	-0,01	34	104	104	98	107	115	100	103	99	123	124	110	99	104	97	113	5599	3075	2144	2107	32		
27	WETTNER	HG-485	30.10.2018	HG-441	RAD-483	101	130	94	115	95	123	105	709	-0,06	25	-0,05	21	93	105	89	125	117	104	92	108	124	125	106	100	113	100	109	362	274	4818	123	12		
28	SHELDON	HG-467	10.07.2018	HG-420	RAD-462	654	129	89	122	126	98	95	1211	-0,24	29	-0,08	35	122	121	118	99	98	109	103	101	87	86	122	106	111	95	91	121	69	11	99	121		
29	PREMIANT	HCH-041	09.09.2016	HCH-018	RAD-442	201	129	94	121	122	110	101	93	312	0,35	43	0,11	21	129	113	114	96	107	108	98	110	95	98	109	108	107	114	473	65	1763	206	473		
30	PREMIANT	HCH-041	09.09.2016	HCH-018	RAD-442	201	129	94	121	122	110	101	93	312	0,35	43	0,11	21	129	113	114	96	107	108	98	110	95	98	109	108	107	114	473	65	1763	206	473		
31	VARTA	RAD-517	27.04.2015	285-599	RAD-496	101	129	99	116	114	110	109	226	0,22	28	0,14	20	113	110	110	95	100	121	103	108	100	102	100	98	102	111	4372	1956	2813	1433	1414			
32	POKROK	RAD-543	26.12.2016	RAD-483	HCH-008	654	128	89	128	96	106	97	797	0,10	42	0,12	39	101	97	95	107	87	106	107	102	108	110	107	99	102	116	113	63	36	443	59	63		
33	VLATURO	RAD-603	13.07.2016	292-749	HCH-008	510	128	96	120	103	110	99	65	0,57	49	0,14	14	100	101	105	101	105	112	109	99	109	108	106	112	104	112	610	358	285	242	0			
34	VIDI	RAD-576	24.10.2018	RAD-539	MOR-240	654	128	97	112	101	121	106	505	0,04	24	-0,06	13	109	102	95	109	111	117	105	113	118	122	96	121	125	107	110	934	644	122	258	44		
35	HIGHWAY	HCH-065	20.06.2017	HCH-024	EG-037	510	127	95	124	116	97	96	1038	-0,07	37	-0,03	34	121	108	111	92	101	102	93	102	98	98	113	111	95	102	481	285	10	184	12			
36	MANAUS	MOR-285	07.03.2018	MOR-270	291-152	101	127	98	122	110	102	105	1071	-0,02	43	-0,16	23	112	113	100	94	111	101	100	101	104	106	116	100	117	114	100	3147	1573	1048	1068	772		
37	VIDETO	RAD-622	12.08.2018	RAD-547	ZEL-128	101	127	90	122	84	118	96	725	0,16	45	-0,05	21	82	85	95	112	99	120	105	106	114	112	108	100	129	94	107	907	663	715	371	0		
38	WUESTENSOHN	HG-514	29.09.2018	HG-533	RAD-483	101	127	96	112	111	115	94	835	-0,84	4	-0,02	28	114	114	100	109	108	109	103	106	120	119	98	103	129	94	107	907	663	715	371	0		

Top prověřených byků dle GZW prosinec 2023 pouze CZ

Pořadí	Jméno	Registr	Narození	Otec	OM	Org	GZW	SpGZW	MW	FW	FIT	VIW	Mkg	T%	Tkg	B%	Bkg	NP	JT	JV	DLH	PER	FRW	OPP	OPM	EGW	SB	DOJ	RAM	OSV	KON	VEM	Ddac	Std	Ins	Dext	Dcze	
1	SLOUP	HCH-074	19.12.2016	HCH-044	RAD-462	654	131	88	120	110	114	107	412	0,33	45	0,03	17	108	105	111	106	101	115	98	109	108	101	108	109	104	101	102	118	62	552	77	118	
2	PASCAL	HCH-089	09.09.2016	HCH-018	RAD-442	101	130	97	127	114	97	100	816	0,15	47	0,06	34	125	103	110	92	117	94	103	111	101	105	125	108	116	102	2023	488	16915	868	1552		
3	SHELDON	HG-467	10.07.2018	HG-420	RAD-462	654	129	89	122	126	98	95	1211	-0,24	29	-0,08	35	122	121	118	99	98	109	103	101	87	88	122	106	111	95	91	121	69	11	99	121	
4	PREMIANT	HCH-041	09.09.2016	HCH-018	RAD-442	201	129	94	121	122	101	93	312	0,35	43	0,11	21	129	113	114	96	107	108	98	110	95	96	109	119	108	107	114	473	65	1763	206	473	
5	POKROK	RAD-543	26.12.2016	RAD-483	HCH-008	654	128	89	128	96	106	97	797	0,10	42	0,12	39	101	97	95	107	87	106	107	102	108	110	107	99	102	116	113	63	36	443	59	63	
6	ROCKY	RAD-544	02.01.2017	RAD-483	BCH-071	654	126	92	118	109	108	95	706	-0,01	28	-0,01	24	112	112	99	116	95	104	96	102	105	102	117	91	103	100	110	211	77	4025	130	197	
7	STOPA	ZEL-138	18.02.2018	ZEL-128	HCH-008	654	126	89	114	112	113	96	68	0,35	26	0,22	16	101	108	111	92	114	92	114	99	111	109	96	102	110	113	115	106	63	5	87	106	
8	RUBIKON	HG-450	12.02.2017	HG-416	ZEL-116	654	126	89	113	114	113	100	624	-0,14	14	0,01	23	114	110	109	102	115	118	96	97	104	103	110	107	106	88	89	99	59	15	80	99	
9	SIMBA	EG-061	26.08.2018	EG-038	RAD-483	604	125	85	125	99	104	106	1150	-0,10	38	-0,09	33	105	98	103	98	103	97	105	100	105	100	106	103	105	106	57	30	5208	43	57		
10	RAMON	EG-051	08.05.2017	HG-040	HG-331	654	125	89	122	122	96	104	683	0,13	40	0,01	26	120	118	114	101	86	99	109	97	96	94	104	93	111	105	108	98	51	2914	81	98	
11	ANON	HG-452	06.04.2017	HG-416	RAD-386	201	125	91	122	97	108	112	1024	-0,07	37	-0,09	29	91	96	103	107	121	106	115	101	92	93	112	81	113	103	104	305	47	315	107	305	
12	RAPID	RAD-556	19.12.2017	RAD-517	AMT-048	101	125	88	112	99	122	113	230	0,18	25	0,06	13	101	95	101	104	118	129	101	97	103	103	98	103	97	114	117	194	65	35	111	194	
13	TITUL	MOR-296	21.02.2019	MOR-279	HCH-018	654	124	87	119	121	99	102	809	-0,02	32	-0,06	23	128	111	114	103	98	101	98	104	93	92	106	114	102	101	113	94	50	130	48	94	
14	SIGETTY	HG-473	27.08.2018	HG-420	HG-369	654	124	87	119	110	105	99	535	0,04	26	0,11	28	113	106	106	108	107	99	103	101	103	101	102	94	106	112	111	96	59	190	76	96	
15	RIGOLETTO	RAD-549	10.03.2017	RAD-483	HG-331	654	124	88	115	97	119	90	232	0,23	29	0,08	15	103	101	91	105	103	125	104	116	114	114	85	105	113	105	113	86	50	255	73	86	
16	REEBOK	HCH-058	13.05.2017	HCH-014	AMT-048	101	124	86	114	103	115	112	325	0,13	24	0,06	16	103	101	102	111	114	107	104	101	107	105	100	103	102	101	112	63	44	1415	54	63	
17	ROMCA	HCH-062	04.09.2017	HCH-018	MOR-184	654	123	87	130	113	85	106	1262	0,05	57	-0,13	33	119	110	105	96	110	71	94	106	92	91	116	102	91	101	114	88	46	7	67	88	
18	SLAVOJ	BD-108	20.02.2018	BD-100	MOR-184	654	123	89	123	101	103	107	740	0,12	41	0,02	28	99	101	101	104	109	94	112	100	104	108	106	88	110	97	103	155	66	529	111	155	
19	MAGNUM	HG-403	15.09.2013	HG-329	RAD-276	604	123	88	121	89	110	98	673	0,17	43	-0,04	21	94	96	86	98	101	108	98	108	118	122	102	104	97	107	114	5188	1481	6378	1829	2777	
20	SEMTEX	RAD-555	13.01.2018	RAD-524	RAD-318	401	123	91	115	107	107	116	452	0,15	32	-0,01	15	100	103	111	106	105	95	107	99	110	108	108	94	93	112	108	461	58	172	239	368	
21	STAN-LEE	EG-060	23.08.2018	EG-041	MOR-235	654	123	87	113	111	112	352	-0,01	14	0,13	23	104	111	109	114	106	105	108	92	102	99	87	115	99	107	92	51	40	69	92	92		
22	REMI	HG-451	01.02.2017	HG-411	MOR-184	654	121	91	110	101	119	94	411	0,09	25	-0,10	6	96	97	107	123	108	113	96	104	113	110	95	115	106	107	114	75	41	1186	60	75	
23	SVEN	RAD-570	27.09.2018	RAD-526	AMT-048	101	123	83	110	100	120	113	871	-0,25	14	-0,18	15	100	102	98	113	106	99	113	110	96	90	93	104	44	27	532	26	44	44	90	75	102
24	REPROGEN	HG-456	18.07.2017	HG-393	RAD-443	202	122	86	122	100	104	103	617	0,08	33	0,09	30	103	98	100	102	101	102	112	101	104	104	100	86	81	105	109	102	45	90	75	102	
25	SILX	MOR-294	25.09.2018	MOR-270	BAB-032	654	122	86	117	94	114	106	686	-0,09	21	0,02	26	99	99	109	104	110	111	103	111	103	111	105	100	93	107	114	75	41	1186	60	75	
26	SKYWALKER	HCH-071	27.08.2018	HCH-038	HG-331	654	121	88	122	96	103	102	566	0,17	38	0,08	27	101	103	90	100	109	98	106	103	104	103	111	94	104	98	108	107	65	1	79	107	
27	PREFEKT	HCH-042	10.10.2016	HCH-014	MOR-163	101	121	89	112	99	115	108	394	0,03	19	0,01	15	97	102	97	113	105	114	100	101	105	106	100	109	96	101	80	46	0	63	80		
28	PANDA	HCH-040	08.09.2016	HCH-018	RAD-442	101	120	91	128	117	83	99	720	0,30	56	0,04	29	123	109	112	83	98	89	98	111	83	82	117	114	95	98	105	193	65	2350	86	127	
29	RICKON	HCH-055	24.04.2017	HCH-018	BCH-071	654	120	93	119	107	102	94	527	0,12	32	0,05	23	101	110	104	104	95	95	97	98	114	117	83	101	100	106	108	239	124	4759	130	170	
30	RIDDICK	RAD-560	21.12.2017	RAD-517	HG-365	202	120	88	117	111	101	102	331	0,23	34	0,08	19	104	107	112	95	101	101	108	103	103	106	104	108	109	104	99	129	47	19	88	129	
31	OTIK	MOR-262	03.09.2015	MOR-233	RAD-442	202	120	89	115	103	108	96	377	0,08	23	0,07	20	111	97	103	96	106	109	95	106	113	115	97	103	83	108	99	69	39	332	52	69	
32	ROYCE	HG-457	04.10.2017	HG-424	HG-335	201	120	89	113	97	113	96	688	-0,11	19	-0,06	19	95	93	102	115	97	113	101	105	107	106	109	93	100	99	116	100	45	1445	70	99	
33	RYBAR	HG-448	17.04.2017	HG-416	HG-335	202	120	91	108	99	117	100	621	-0,22	6	-0,09	14	97	99	102	118	106	117	100	102	104	102	115	92	112	99	110	153	51	526	76	153	
34	ROLF	EG-052	28.08.2017	HG-040	RAD-462	654	119	89	121	109	96	98	731	0,02	32	0,05	30	115	102	106	94	87	99	97	103	102	100	96	114	84	99	106	104	59	134	90	104	
35	MESIAS	HG-393	01.03.2013	HG-329	RAD-214	202	119	88	120	109	95	104	581	0,06	30	0,09	28	114	106	104	93	97	90	103	103	106	105	98	108	95	112	5760	944	3922	2393	4683		
36	TRITON	MOR-298	26.02.2019	MOR-240	HCH-008	654	119	87	120	102	103	97	614	0,09	34	0,03	24	102	105	98	103	101	111	104	102	91	92	100	106	107	112	99	74	41	575	41	74	
37	SIRIUS	EG-055	12.01.2018	EG-041	HG-330	654	119	88	119	101	102	98	610	-0,06	20	0,12	32	101	97	106	99	112	103	109	96	100	99	111	98	96	105	100	85	47	10	75	85	
38	PELE	MOR-272	03.03.2016	MOR-235	HG-336	604	119	89	113	111	104	93	244	0,12	20	0,11	18	117	110	102	105	106	103	106	106	101	102	99	106	109	100	90	94	38	0	62	94	
39	SWAT	BCH-141	14.06.2018	BCH-139	NIC-015	202	119	84	110	106	114	100	378	-0,06	11																							

Top mladí genomičtí býci dle GZW prosinec 2023 DAC

Pořadí	Jméno	Registr	Narození	Otec	OM	Org	GZW	SpGZW	MW	FW	FIT	VIW	Mkg	T%	Tkg	B%	Bkg	NP	JT	JV	DLH	PER	FRW	OPP	OPM	EGW	SB	DOJ	RAM	OSV	KON	DEM	
1	EINTRACHT	EG-084	15.07.2022	EG-075	291-928	201	147	75	136	112	117	115	860	0,36	68	0,06	36	115	108	108	111	96	110	104	99	118	113	127	96	100	96	116	
2	HEISS	HCH-144	14.07.2021	HCH-093	BA-130	510	147	78	126	122	121	106	1184	-0,14	36	-0,06	36	116	109	125	129	106	108	105	109	111	107	124	97	104	111	124	
3	WIELSAU	HG-552	06.12.2021	HG-491	BA-459	401	145	78	143	97	112	103	1678	-0,03	67	-0,05	55	116	93	92	112	101	96	99	116	119	120	111	104	84	111	109	
4	MEGASTAR	MOR-358	28.01.2022	294-253	293-959	510	145	73	136	104	121	106	830	0,32	63	0,12	40	110	102	110	113	105	115	100	110	116	110	117	104	105	106	122	
5	HROM	HCH-139	23.12.2021	HCH-093	HCH-049	654	145	76	133	122	113	106	1130	0,08	54	0,00	40	116	115	120	114	105	105	99	102	109	121	105	106	112	108		
6	MANGAN	MOR-365	28.06.2022	MOR-364	BD-100	510	145	77	132	111	120	110	1353	-0,16	42	-0,01	47	108	107	111	122	108	107	109	109	113	113	98	104	102	115	106	
7	MONORON	MOR-357	05.03.2022	MOR-364	293-959	510	145	77	126	111	128	121	750	0,05	36	0,11	36	110	102	115	123	107	115	114	111	117	115	94	105	104	106	117	
8	HOPFEN	HCH-131	26.04.2021	HCH-093	293-314	101	145	77	121	125	129	110	980	-0,13	29	-0,05	30	116	114	125	130	104	119	114	101	116	114	97	105	106	109	117	
9	MARMARIS	MOR-368	03.09.2021	MOR-308	BD-100	604	144	75	128	118	120	102	1189	-0,05	45	-0,08	35	120	112	113	119	104	116	104	108	109	108	115	100	96	103	118	
10	VIENETTA	RAD-623	31.07.2022	RAD-572	294-403	101	144	77	123	117	127	112	849	-0,06	30	0,03	33	118	109	115	117	106	118	113	105	123	119	106	100	101	113	116	
11	HIRTSTEIN	HCH-173	04.12.2022	HCH-116	EG-059	401	143	74	134	109	115	108	1403	-0,07	52	-0,04	44	118	103	108	117	101	106	98	104	109	106	125	103	101	111	114	
12	ZIO	ZEL-155	10.05.2021	ZEL-143	BA-134	604	143	77	127	115	124	94	1164	-0,12	37	-0,04	38	118	102	117	118	114	115	85	111	120	117	100	103	94	103	117	
13	WIRBELWIND	HG-531	10.02.2021	HG-491	BD-100	510	143	80	124	108	129	108	1005	-0,02	40	-0,09	28	106	104	108	128	101	111	107	112	130	132	109	100	99	106	115	
14	ZUCKERHUT	ZEL-146	23.12.2020	ZEL-143	293-080	401	143	78	123	125	123	98	822	0,01	35	0,01	30	117	113	128	112	108	117	89	115	121	121	98	104	103	103	106	
15	WIEWUNDA	HG-566	28.06.2022	HG-526	HG-483	101	143	74	122	117	129	111	838	-0,06	29	0,01	31	110	113	114	122	107	113	102	110	128	124	106	100	112	103	127	
16	WINNIE PU	HG-567	27.08.2022	HG-507	MOR-285	101	143	74	119	119	129	119	1183	-0,30	21	-0,13	30	115	112	115	121	106	116	106	106	106	121	115	105	99	109	112	
17	HALCEDO	HCH-149	29.04.2021	HCH-093	HG-449	101	142	78	130	121	110	107	1322	-0,09	46	-0,08	39	121	110	118	112	100	98	107	103	114	113	126	105	99	100	113	
18	DOTTORE	BA-142	02.06.2022	BA-137	HCH-132	101	142	74	130	113	118	109	1063	0,06	50	-0,01	37	117	105	113	111	103	114	106	97	114	110	109	105	100	113	116	
19	HIGHNESS	HCH-123	26.02.2021	HCH-078	MOR-263	654	142	80	127	115	117	115	907	0,11	48	-0,01	31	116	105	115	115	107	111	119	108	104	101	117	97	92	99	99	
20	HOCFRANKEN	HCH-135	01.07.2021	HCH-093	HG-441	401	142	77	122	117	126	106	999	-0,11	32	-0,06	30	115	109	116	124	101	110	99	103	129	130	104	108	101	99	104	
21	HILLER	HCH-130	23.06.2021	HCH-093	RAD-534	101	141	77	131	119	111	106	1286	-0,08	46	-0,04	42	123	107	116	111	96	111	104	104	103	111	99	92	111	110		
22	HAYWARD	HCH-145	23.05.2021	HCH-093	HG-441	510	141	78	128	116	118	108	1137	-0,09	39	-0,01	39	117	108	114	114	103	104	111	106	122	123	97	106	101	107	108	
23	ZELDA	ZEL-153	05.04.2021	ZEL-143	HCH-108	101	141	79	124	116	123	105	898	-0,03	35	0,01	33	112	104	122	114	112	113	106	104	122	123	101	102	104	102	113	
24	MIRACLE	MOR-361	15.11.2021	MOR-312	HG-477	510	141	74	123	113	127	110	963	-0,04	37	-0,06	28	117	107	110	123	103	117	104	103	121	123	95	101	105	111	121	
25	WUNDAWUZI	HG-526	16.08.2020	HG-486	BA-134	101	141	80	122	112	127	104	897	-0,04	34	-0,03	29	104	106	113	126	107	117	109	112	119	117	105	100	110	99	126	
26	HUJER	HCH-142	22.12.2021	HCH-093	HCH-049	654	140	76	136	116	105	100	1215	0,11	61	-0,01	42	119	103	118	103	92	107	92	101	106	108	123	110	99	108	104	
27	HOSARIO	HCH-170	18.04.2022	HCH-110	HG-477	510	140	73	133	104	118	106	1027	0,17	59	0,01	37	104	99	107	117	107	103	120	96	122	119	107	102	89	111	114	
28	HOTRAIN	HCH-168	11.05.2022	HCH-116	HG-459	510	140	74	131	110	117	102	1260	-0,06	47	-0,05	40	108	103	111	120	96	111	97	108	111	109	100	117	106	114	119	
29	SENEGAL	BD-123	09.06.2021	BD-109	HCH-067	101	140	79	128	109	120	103	1164	-0,14	36	0,00	42	110	107	99	120	108	106	115	106	119	122	96	103	97	102	108	
30	HOOK	HCH-158	16.06.2022	HCH-110	HCH-016	654	140	71	128	106	125	117	1083	-0,01	44	-0,03	36	107	104	103	120	98	116	113	99	119	116	92	96	105	111	108	
31	MARWIN	MOR-367	02.06.2022	294-425	RAD-539	202	140	74	124	101	131	114	1032	-0,12	33	-0,02	35	101	98	103	124	105	124	111	105	119	118	99	105	97	106	112	
32	SONIC1	BD-122	26.09.2021	BD-109	HCH-107	510	140	77	123	112	125	109	907	-0,04	34	0,00	32	114	108	108	118	108	112	110	105	124	123	95	107	99	104	116	
33	HELLSTONE	HCH-171	19.07.2022	294-402	EG-056	101	140	73	123	112	124	109	1034	-0,09	35	-0,06	31	102	106	117	125	101	108	104	109	121	118	109	111	102	119	127	
34	WONDREB	HG-553	16.12.2021	HG-491	HG-459	401	139	78	139	96	109	103	1735	-0,11	62	-0,11	51	113	92	93	109	99	104	104	107	107	108	118	116	85	107	115	
35	WIN AGAIN	HG-541	01.07.2021	293-309	HG-533	101	139	74	131	113	108	114	1426	-0,23	37	-0,03	48	113	109	109	114	113	93	103	107	100	122	96	97	106	107		
36	WOLVERINE	HG-549	03.02.2022	HG-491	EG-041	654	139	77	126	108	119	108	978	-0,01	40	0,01	35	107	104	108	116	110	106	111	111	116	116	103	97	99	104	108	
37	WINTEN	HG-530	16.02.2020	HG-483	HG-425	101	139	81	124	106	122	98	1061	-0,15	30	-0,02	36	111	103	102	122	117	111	105	103	118	117	120	107	102	98	107	
38	GS WUNDERINO	HG-515	10.09.2019	HG-483	RAD-462	101	139	83	120	119	123	101	583	0,10	33	0,05	25	110	113	118	116	100	117	102	108	124	123	102	103	105	94	105	
39	WASSERSPIEL	HG-548	24.06.2021	HG-485	HCH-107	510	138	77	131	94	121	106	1220	-0,05	46	0,01	42	96	97	94	122	113	101	111	106	124	125	96	100	99	112	116	
40	WILDWECHSEL	HG-559	10.04.2022	HG-503	HCH-057	510	138	75	128	107	116	109	1373	-0,20	39	-0,08	41	112	98	108	116	103	103	107	101	116	116	119	117	93	107	119	
41	MATCHBALL	MOR-356	10.09.2021	MOR-308	HG-459	401	138	75	127	119	115	98	1189	-0,06	44	-0,08	35	112	116	114	113	108	116	103	105	103	102	103	107	97	102	111	
42	MOSEER	MOR-350	12.08.2021	HCH-308	HG-459	101	138	77	126	105	120	115	1179	-0,09	41	-0,09	34	115	100	104	110	122	115	113	112	107	111	109	100	98	94	110	114
43	HOFEGUT	HCH-147	28.07.2021	MOR-308	MOR-340	510	138	77	126	105	120	115	1179	-0,09	41	-0,09	34	115	100	100	100	100	118	95	109	106	118	116	103	113	104	116	115
44																																	

Top mladí genomičtí býci dle GZW prosinec 2023 pouze CZ

Pořadí	Jméno	Registr	Narození	Otec	OM	Org	GZW	SpGZW	MW	FW	FIT	VIW	Mkg	T%	Tkg	B%	Bkg	NP	JT	JV	DLH	PER	FRW	OPP	OPM	EGW	SB	DOJ	RAM	OSV	KON	VEM		
1	HRTOM	HCH-173	23.12.2021	HCH-093	HCH-049	654	145	76	133	122	113	106	1130	0,08	54	0,00	40	116	115	120	114	105	105	99	102	109	109	121	105	106	112	108		
2	HIRSTEIN	HCH-173	04.12.2022	HCH-116	EG-059	401	143	74	134	109	115	108	1403	-0,07	52	-0,06	44	111	103	108	117	101	106	98	104	109	106	125	103	101	111	114		
3	HUJER	HCH-142	22.12.2021	HCH-093	HCH-049	654	140	76	136	116	105	100	1215	0,11	61	-0,01	42	119	103	118	103	92	107	92	101	106	108	123	110	99	108	104		
4	HOOK	HCH-158	16.06.2022	HCH-110	HCH-016	654	140	71	128	106	125	117	1083	-0,01	44	-0,03	36	107	104	103	120	98	116	113	99	119	116	92	96	105	111	108		
5	WOLVERINE	HG-549	03.02.2022	HG-491	EG-041	654	139	77	126	108	119	108	978	-0,01	40	0,01	35	107	104	108	116	110	106	111	111	116	116	103	97	99	104	108		
6	WALLTER	HG-547	07.10.2021	HG-486	HCH-014	101	138	77	120	103	128	114	431	0,19	35	0,10	24	105	101	103	125	113	121	112	107	107	104	113	108	116	114	127		
7	WYNDAI	HCH-137	22.09.2021	HCH-093	HG-449	101	137	76	129	111	112	100	1131	0,02	49	-0,04	36	116	106	107	107	110	107	100	104	111	112	106	104	107	110	100		
8	HASEK	HCH-155	25.04.2022	HCH-093	EG-040	401	137	77	125	129	109	110	993	-0,04	38	-0,03	32	122	119	126	106	98	106	112	96	107	106	104	90	102	110	100		
9	ZORAN	ZEL-156	16.11.2021	ZEL-143	RAD-524	604	137	77	122	113	122	108	846	0,01	36	-0,04	27	102	110	117	111	97	102	96	137	139	91	93	96	108	115			
10	HRDOBEC	HCH-143	29.12.2021	HCH-093	HCH-049	654	136	76	129	110	110	109	1020	0,04	46	0,01	37	105	108	110	110	98	104	97	103	108	107	114	108	110	115	113		
11	MAJSTER	MOR-353	11.12.2021	MOR-312	HCH-018	604	136	74	127	112	115	113	1099	0,03	44	-0,10	30	120	108	104	109	109	112	105	99	106	110	100	106	107	105	106		
12	HYDE	HCH-164	25.09.2022	HCH-107	MOR-235	654	136	78	124	113	118	110	616	0,10	35	0,12	33	111	111	107	112	103	121	111	99	104	100	107	97	106	110	122		
13	WOX	HG-558	28.06.2022	HG-485	RAD-497	604	136	75	124	102	120	111	1166	-0,15	35	-0,08	34	99	102	102	120	108	104	98	105	119	119	111	93	103	107	114		
14	HAVRAN	HCH-148	22.12.2021	HCH-093	HG-449	604	135	76	129	113	107	109	1285	-0,06	48	-0,10	36	112	106	111	109	99	100	116	107	104	105	111	91	97	105	107		
15	HYKA	HCH-172	20.10.2022	HCH-110	RAD-497	101	135	76	128	92	125	105	806	0,13	45	0,08	36	92	96	92	113	100	127	108	108	116	113	106	98	92	102	120		
16	HATATILLA	HCH-146	02.11.2021	HCH-093	HG-449	202	135	76	127	113	108	112	994	0,08	49	-0,07	29	110	108	112	114	100	96	102	107	106	109	118	86	98	100	107		
17	MASKOT	MOR-328	08.05.2021	MOR-300	EG-037	604	135	76	126	110	115	107	989	0,03	44	-0,05	31	111	104	108	114	102	110	104	108	107	105	103	108	101	109	115		
18	ZLATO	ZEL-148	12.04.2021	ZEL-143	RAD-517	604	135	74	125	114	115	97	1072	-0,06	39	-0,06	32	117	107	110	105	106	117	101	101	113	113	106	103	103	101	105		
19	WELLNES	HG-564	11.10.2022	HG-518	MOR-279	604	135	72	125	107	116	99	968	-0,09	33	0,03	37	107	99	110	115	105	111	105	106	111	109	117	112	91	106	121		
20	ZOLTAN	ZEL-151	11.07.2021	ZEL-143	HCH-044	401	135	78	124	127	107	104	1224	-0,18	34	-0,09	35	127	113	124	100	112	99	88	105	110	111	101	108	107	100	101		
21	MICKY	MOR-359	27.03.2022	MOR-300	MOR-279	604	135	76	116	117	123	105	582	0,03	27	-0,02	20	119	105	112	107	105	107	102	95	106	102	110	110	96	99	100	108	110
22	HAWK	HCH-162	09.08.2022	HCH-110	BCH-139	654	134	73	136	108	104	102	1139	0,14	60	0,02	43	107	107	105	105	100	95	106	102	110	110	96	99	100	108	110		
23	HEINEKEN	HCH-138	21.09.2021	HCH-093	HG-449	202	134	76	133	116	99	105	1340	0,02	58	-0,09	39	115	112	112	102	102	95	103	104	97	99	116	104	101	104	94		
24	WARMELIN	HG-557	25.05.2022	HG-503	HCH-057	604	134	71	130	107	111	105	1274	-0,12	42	-0,05	41	110	103	105	116	104	95	107	100	114	110	103	104	103	113	116		
25	HEMI	HCH-127	23.08.2021	HCH-91	MOR-184	654	134	74	126	108	116	108	858	0,14	48	-0,02	28	109	102	109	111	109	107	108	101	114	113	93	96	105	105	106		
26	WERMISTR	HG-555	20.04.2022	HG-503	HCH-039	101	134	73	126	108	112	108	705	0,08	37	0,13	36	107	106	102	105	111	114	104	116	100	104	117	97	100	114	119		
27	MCMZLIK	MOR-331	04.03.2021	MOR-300	EG-039	202	134	76	123	105	120	112	807	0,02	35	0,10	30	106	102	105	111	112	114	110	116	109	107	121	117	102	103	101	96	115
28	HIBERNAL	HCH-157	20.04.2022	HCH-101	HCH-039	101	134	76	121	115	117	107	597	0,08	32	0,06	27	114	109	113	111	102	114	107	108	109	108	106	105	107	111	110		
29	WULFI	HG-556	10.04.2022	HG-515	HCH-018	202	134	74	121	110	121	102	626	0,14	38	0,01	23	104	104	114	112	112	115	110	116	109	107	121	117	102	103	101	96	115
30	HASIC	HCH-151	09.04.2022	HCH-093	HG-449	202	133	77	133	111	98	99	1522	-0,12	52	-0,12	42	117	107	106	109	93	86	96	105	106	105	123	107	106	99	114		
31	VIRUS	RAD-617	24.04.2022	RAD-572	HG-442	202	133	76	129	103	111	108	1150	-0,09	40	0,01	42	99	101	105	107	102	110	119	107	104	102	108	106	103	113	117		
32	VESPE	RAD-614	02.10.2021	RAD-572	RAD-526	604	133	75	120	114	117	105	930	-0,12	28	-0,05	29	110	110	113	114	99	119	103	111	102	99	106	103	98	102	116		
33	VIKTORIN	RAD-616	31.12.2021	RAD-572	BCH-139	604	133	74	119	117	116	111	804	-0,15	21	0,04	32	119	112	112	115	90	116	113	104	106	101	108	111	100	108	119		
34	VERIT	RAD-615	07.09.2021	RAD-572	HCH-039	604	132	76	131	110	101	107	1223	-0,09	43	0,00	44	118	103	105	103	106	100	111	106	92	94	112	113	101	111	101		
35	VIKY	RAD-621	10.03.2022	RAD-585	HG-426	604	132	70	130	98	116	98	1001	-0,01	41	0,06	41	94	100	100	112	112	111	95	106	109	108	104	108	90	111	111		
36	WHIRPOOL	HG-554	19.04.2022	HG-492	HG-393	101	132	75	124	107	116	106	653	0,16	42	0,05	28	108	102	108	109	114	114	100	106	104	103	97	98	99	113	108		
37	HABUKIN	HCH-150	26.12.2021	HCH-093	RAD-524	604	132	76	121	112	113	115	746	0,00	32	0,02	28	112	104	113	111	105	106	97	103	106	103	111	105	101	103	113		
38	MAVERIK	MOR-345	29.12.2021	MOR-312	RAD-584	654	132	73	120	113	117	119	818	-0,08	27	0,00	29	110	119	109	119	95	106	120	100	113	113	91	100	112	115	116		
39	WOPAT	HG-560	12.06.2022	HG-485	HG-426	101	132	76	120	104	121	98	939	-0,12	29	-0,07	27	101	107	101	128	111	108	90	96	116	117	101	99	105	97	116		
40	MOHER	MOR-354	01.03.2022	MOR-295	HCH-040	101	131	74	130	97	110	100	798	0,21	52	0,07	34	104	91	100	114	102	103	105	105	108	104	106	106	93	112	128		
41	MAUGLI	MOR-339	10.07.2021	MOR-300	NIC-015	604	131	75	127	105	111	104	1072	-0,01	44	-0,05	34	105	101	105	116	114	92	96	96	116	117	90	105	93	113	122		
42	ZISK	ZEL-154	04.07.2021	ZEL-143	AMT-048	604	131	75	126	103	110	111	956	-0,08	33	0,06	39	103	104	101	109	102	99	116	105	112	114	119	91	99	107	111	102	
43	WLKIK	HG-561	02.04.2022	HG-503	EG-050	604	131	76	124	106	109	110	1113	-0,14	33	-0,05	35	109	103	105	113	89	105	107	99	106	99	122	98	94	113	117		
44	HABR																																	

Top jalovic dle GZW prosinec 2023

Pořadí	Plaménice ID	Chovatel	Narození	Plemeno	Otec	Jmeno otce	OM	GZW	SpGZW	MW	FW	FIT	VIW	Mkg	T%	B%	Tkg	Bkg	NP	JT	JV	DLH	PER	FRW	OPP	OPM	EGW	SB	DOJ	RAM	OSV	KON	VEM	
1	CZ000870535961	VOD se sídlím v Kámeně	27.09.2023	C100	HCH-131	HOPEN	HG-485	145	72	124	117	131	106	1175	-0,16	-0,09	34	33	111	111	116	133	112	113	103	97	125	121	98	105	104	101	129	
2	CZ000899088961	ZD Nová Ves - Víska	19.06.2023	C100	HCH-093	HASHTAG	ZEL-143	143	77	127	131	112	109	1151	-0,10	-0,03	39	38	130	114	130	112	99	99	107	105	117	100	109	101	102	102	102	
3	CZ000506623953	Zemědělská a.s. Horní Bradlo	27.12.2022	C100	HG-526	WUNDAWUZI	EG-059	143	74	123	108	136	100	861	-0,05	0,03	31	33	100	103	113	126	111	127	106	109	128	127	92	96	100	111	113	
4	CZ000021388964	ZOD Čáslavice, družstvo	04.07.2023	C100	HCH-123	HIGHNESS	BD-109	142	73	133	118	114	103	1370	-0,09	-0,04	48	45	117	110	115	111	105	111	110	100	108	107	107	98	100	97	97	
5	CZ000506719953	Zemědělská a.s. Horní Bradlo	07.05.2021	C100	BD-116	SPUTNIK	HCH-078	142	73	129	111	118	117	1155	-0,07	-0,02	42	39	112	105	111	121	111	99	107	105	112	110	105	99	100	97	100	123
6	CZ00003128964	PROAGRO Raděšinská Svratka, a.s.	10.06.2023	C100	HCH-127	HEMI	EG-041	140	71	133	110	117	104	1361	-0,10	-0,03	47	46	100	106	113	116	108	103	103	98	121	120	91	91	95	106	108	
8	CZ000813894961	PROAGRO Raděšinská Svratka, a.s.	08.06.2023	C100	HCH-127	HEMI	EG-059	140	71	129	112	121	114	1130	-0,02	-0,03	45	37	108	105	114	116	104	110	112	99	119	118	86	95	103	103	110	
9	CZ000542584953	AGRO Liboměřice a.s.	23.06.2023	C100	HG-531	WIRBELWIND	RAD-572	140	72	126	110	123	103	1184	-0,13	-0,08	37	35	116	106	115	116	99	125	94	114	114	110	100	100	105	96	107	103
10	CZ000856407961	DVP, družstvo	19.09.2022	C100	HCH-107	HOKUSPOKUS	MOR-275	140	78	125	113	124	107	617	0,13	0,14	37	34	114	109	108	115	101	129	109	98	109	106	100	103	104	100	111	
11	CZ000542119953	AGRO Liboměřice a.s.	06.04.2022	C100	ZEL-143	ZEIGER	MOR-239	140	78	123	115	124	101	845	-0,01	0,00	35	30	113	103	119	114	117	116	102	107	120	123	94	97	96	111	113	
12	CZ000625551932	ZDV Štichovice	29.03.2023	C100	HCH-123	HIGHNESS	HCH-040	139	72	134	112	109	105	951	0,26	0,03	63	36	114	99	115	110	105	103	106	104	105	100	110	108	92	102	105	
13	CZ000650373921	ZS Dobříš, s.r.o.	05.02.2023	C100	HG-507	WINTERTRAUM	HCH-039	139	71	132	116	110	108	1042	0,08	0,03	51	39	116	107	115	110	96	104	106	103	108	104	119	95	89	109	114	
14	CZ000511428953	PODORLICKO a.s. MISTROVICE	20.09.2022	C100	BA-137	DELUXE	HG-393	139	73	132	116	109	103	1282	-0,14	-0,06	49	40	126	108	108	104	113	111	98	106	96	93	121	105	92	104	104	
15	CZ000899121961	ZD Nová Ves - Víska	24.08.2023	C100	BD-115	SENATOR	ZEL-143	139	74	127	102	126	105	1222	-0,10	-0,06	38	38	97	101	104	118	112	116	109	101	123	125	106	94	93	111	115	
16	CZ000870201961	VOD se sídlím v Kámeně	13.03.2023	C100	BD-116	SPUTNIK	HCH-061	139	73	124	121	118	106	940	-0,01	-0,04	38	30	128	114	111	120	94	114	112	108	109	108	101	116	113	104	119	
17	CZ000506702953	Zemědělská a.s. Horní Bradlo	14.04.2023	C100	HCH-107	HOKUSPOKUS	RAD-556	139	75	120	118	125	99	450	0,12	0,14	29	28	117	109	118	110	102	133	99	105	112	111	101	111	109	122		
18	CZ000506049953	Zemědělská a.s. Horní Bradlo	04.11.2022	C100	HCH-107	HOKUSPOKUS	EG-059	139	77	115	113	131	113	319	0,08	0,13	20	22	110	108	116	134	98	118	109	100	122	115	100	99	108	108	137	
19	CZ000407733953	ZD Chýst'el	25.03.2023	C100	HCH-107	HOKUSPOKUS	HG-403	138	76	132	109	112	111	993	0,07	0,09	48	43	106	104	109	107	107	104	104	96	112	113	99	91	88	105	110	
20	CZ000506671953	Zemědělská a.s. Horní Bradlo	22.02.2023	C100	BA-137	DELUXE	ZEL-143	138	74	128	118	113	103	1250	-0,12	-0,06	41	39	130	107	111	104	109	113	94	97	110	103	116	110	105	114		
21	CZ000505203953	ZEMOS Orlické Podhůří a.s.	13.03.2023	C100	HG-526	WUNDAWUZI	HG-442	138	72	127	108	119	100	857	0,11	0,03	45	33	108	103	109	118	108	109	109	103	118	117	107	101	110	97	122	
22	CZ00089899961	ZD Nová Ves - Víska	09.09.2022	C100	HCH-110	GS HOERI	MOR-284	138	72	127	104	124	116	931	-0,01	0,05	38	37	105	105	101	116	111	118	116	108	109	105	94	84	97	103	112	
23	CZ00089896961	ZD Nová Ves - Víska	24.10.2021	C100	ZEL-143	ZEIGER	MOR-284	138	76	126	111	118	101	1334	-0,26	-0,07	31	41	116	103	110	114	112	109	100	99	116	116	107	97	96	111	107	
24	CZ000870457961	VOD se sídlím v Kámeně	26.06.2023	C100	BD-115	SENATOR	HCH-081	138	72	125	105	123	120	1201	-0,23	-0,03	29	40	97	102	109	117	114	108	117	103	121	120	115	92	95	98	126	
25	CZ000021383964	ZOD Čáslavice, družstvo	27.06.2023	C100	HCH-123	HIGHNESS	HCH-074	138	71	124	125	110	107	1048	-0,08	-0,06	36	32	119	116	123	113	105	105	100	108	100	97	120	91	101	99	101	
26	CZ000550280953	AGRONEA a.s. Polička	21.11.2022	C100	HCH-108	HILFINGER	BD-100	138	77	124	111	116	108	932	-0,08	0,03	32	36	115	99	114	119	101	106	105	112	109	116	108	90	102	123		
27	CZ000965860931	AGRA Březnice a.s.	07.11.2022	C100	HCH-110	GS HOERI	RAD-526	137	72	133	110	110	106	930	0,13	0,10	50	42	107	103	110	109	104	108	105	107	100	96	107	96	97	108	115	
28	CZ000650340921	ZS Dobříš, s.r.o.	27.11.2022	C100	BA-137	DELUXE	HCH-039	137	72	132	111	109	109	1009	0,09	0,04	50	40	125	103	104	105	98	107	102	106	104	102	109	118	94	107	120	
29	CZ000412334952	ZAS Mžany, a.s.	04.07.2022	C100	MOR-300	MGYVER	HG-393	137	76	132	98	116	111	1020	0,14	0,02	56	38	103	97	98	112	105	113	106	98	106	104	108	106	91	101	124	
30	CZ000673482921	ZS Dobříš, s.r.o.	17.05.2023	C100	HCH-122	HABANERO	RAD-562	137	73	131	106	114	104	1489	-0,17	-0,12	45	42	112	99	105	114	114	100	107	98	114	114	111	103	99	112	112	
31	CZ000534318953	ZD "Mezilesí" Telec	24.10.2022	C100	HCH-110	GS HOERI	RAD-558	137	72	130	110	115	97	958	0,07	0,04	47	38	109	103	110	112	106	113	99	102	109	103	110	108	98	109	115	
32	CZ000511696953	PODORLICKO a.s. MISTROVICE	09.09.2023	C100	HCH-128	HAN SOLO	MOR-285	137	71	129	95	124	101	1210	-0,09	-0,05	42	39	93	92	102	117	113	110	100	110	125	126	102	90	101	107	114	
33	CZ000706935932	Příkosická zemědělská a.s.	01.09.2022	C100	HCH-093	HASHTAG	MOR-240	137	76	128	114	112	106	1275	-0,18	-0,04	36	42	118	107	110	108	103	107	109	104	109	110	111	104	102	103	102	
34	CZ000673512921	ZS Dobříš, s.r.o.	01.07.2023	C100	HG-503	WARLOCK	RAD-562	137	73	128	108	113	105	1090	-0,09	0,02	37	40	105	110	104	113	107	102	106	104	112	112	128	96	97	111	111	
35	CZ000650320921	ZS Dobříš, s.r.o.	08.10.2022	C100	HG-518	WHITESTAR	HCH-056	137	72	128	97	125	103	978	0,01	0,03	41	38	95	101	96	116	115	118	115	103	117	118	105	93	96	109	113	
36	CZ000506728953	Zemědělská a.s. Horní Bradlo	27.05.2023	C100	HCH-107	HOKUSPOKUS	RAD-534	137	77	127	113	114	104	687	0,14	0,14	41	36	103	108	117	111	95	115	96	101	109	105	109	99	99	108	126	
37	CZ000511614953	PODORLICKO a.s. MISTROVICE	11.06.2023	C100	MOR-335	MILFORD	RAD-572	137	70	126	101	124	112	1037	-0,02	-0,03	41	34	102	99														

KALENDÁRIUM

CHOVATELSKÝCH AKCÍ 2024

*Poznaňte si
v kalendáři*

20.–24. března

Kemp pro nejmenší v Lysé nad Labem
(kemp The very young breeders)

7.–11. dubna

TECHAGRO Brno

8. května

Den školy Lanškroun

15. května

Přehlídka býků Hradištko – Natural, s.r.o.

23. května

Přehlídka býků ISB Litohoř

31. května

Zemědělský den Mžany

14. června

Orlický pohár

20. června

Chovatelský den Košetice

20. června

Zemědělská výstava a chovatelský den
Na Hadačce

21. června

Chovatelský den Agrochov Stará Paka

19.-22. srpna

Junior kemp

10. září

Přehlídka býků inseminační stanice býků
Homole

12. září

Přehlídka býků Inseminační stanice
Zásmuky

19. září

Národní výstava českého strakatého
skotu Radešínská Svatka

24. září

Přehlídka býků ISB – Bezděčín

26. září

Přehlídka býků ISB Bohdalec

28.–29. listopadu

Vyhlášení soutěže šlechtitelských chovů



CATTLE GENOM



- Pilotní projekt na **genotypizaci samičího potomstva**
- **Monitoring a sběr dat zdraví**
- Možnost **elektronického pořizování**
- Umožnění **sdílení dat** přes FTP
- **Cloud Fleckvieh DNA**

Máte zájem se také zapojit do projektu,
kontaktujte pracovníky Svazu.



CESTR
svaz chovatelů
českého strakatého skotu

svaz@cestr.cz

www.cestr.cz

Svaz chovatelů a plemenné knihy českého strakatého skotu

2023

zpravodaj 3

ISSN 1214-8016 MK ČR E 15390

vydává Svaz chovatelů českého strakatého skotu, z.s.



vydává: Svaz chovatelů českého strakatého skotu, z.s., 592 33 Radešínská Svratka 193, IČ: 00571750,
náklad: 1 600 výtisků, ISSN 1214-8016, MK ČR E 15390, vychází 3x ročně, neprodejné,
redakční zpracování: sekretariát Svazu chovatelů, grafická úprava, litografie: Lepart, s.r.o.