

Svaz chovatelů českého strakatého skotu

Výsledky šlechtitelského programu českého strakatého skotu v roce 2006



1. Vývoj početních stavů skotu – vývoj stavů plemene, reprodukce

Tab. 1: Početní stavy skotu k 1. dubnu (tis. kusů)

Tab. 2: Vývoj počtu I. inseminací - všechna plemena

Tab. 3: Vývoj počtu I. inseminací - podle plemen

Tab. 4: Nejčastěji používaní býci zlepšovatelé – domácí testace

Tab. 5: Nejčastěji používaní importovaní prověření býci

Graf 1: Březost po první inseminaci

Tab. 6: Zabřezávání plemenic českého strakatého skotu v průběhu roku

Tab. 7: Vývoj délky servis periody (SP) – český strakatý skot

2. Plemenná kniha českého strakatého skotu

Tab. 8: Počet všech krav českého strakatého plemene v PK podle oddílů a oblastí – 2006

Tab. 9: Přehled o ročním zápisu býků do PK - dle kategorií

Tab. 9: Přehled o ročním zápisu býků do PK - dle kategorií

Tab. 10: Býci z domácí produkce zapsaní do PK v roce 2006

Tab. 11: Chovatelé s nejvyšším počtem býků zařazených do plemenitby (2004-2006, včetně PRP)

Tab. 12: Nejčastěji využívaní otcové býků - nasazených do testu v roce 2006

3. Výsledky mléčné užitkovosti

Tab. 13: Výsledky KU - plemeno C dle genetického podílu

Tab. 14: Výsledky kontroly ml. užitkovosti C plemene - PK - všechny oddíly

Tab. 15: Souhrnné porovnání výsledků KU podle oddílů PK - všechny laktace

Graf 2: Vývoj mléčné užitkovosti a délky mezidobí

Graf 3: Intervalové rozložení užitkovosti krav

Tab. 16: Přehled o stavech a užitkovosti matek býků

Tab. 17: Matky býků, kteří byli zapsáni do PK

4. Vývoj plemenných hodnot masné užitkovosti

Graf 4: Vývoj plemenných hodnot masné užitkovost – různé výpočty

Graf 5: Vývoj spolehlivosti PH podle ročníků narození - společný DE-A-CZ-HU výpočet

5. Odchovny plemenných býků

Tab. 18: Počet býčků vykoupených do odchoven

Tab. 19: Výsledky testace plem. býčků na růst a vývin v odchovnách

Tab. 20: Důvody negativní selekce býků v odchovnách

Tab. 21: Přírůstky plem. býků vybraných do plemenitby

Tab. 22: Podíl býků vybraných do plemenitby podle země původu otce (2006, % z celk. počtu)

Tab. 23: Přehled majitelů býků zapsaných do PK v roce 2006

Tab. 24: Přírůstek v testu u býků vybraných do plemenitby

Tab. 25: Hodnocení končetin na OPB - všichni vybraní býci

Tab. 26: Výsledná třída býků na OPB - všichni vybraní býci

6. Hodnocení exteriéru, stájové štíty, soutěž šlechtitelských chovů

Tab. 27: Souhrnné hodnocení exteriéru prvotetek

Tab. 28: Lineární popis krav C plemene na I. laktaci

Tab. 29: Stájové štíty 2004 - rozdělení podle úrovně mléčné užitkovosti za stáj

Tab. 30: Počet krav s vysokou celoživotní užitkovostí

Tab. 31: Krávy C plemene s nejvyšší celoživotní užitkovostí

Tab. 32: Výsledky soutěže šlechtitelských chovů českého strakatého skotu

Rozbor plnění šlechtitelského programu českého strakatého skotu v roce 2006

Šlechtění českého strakatého plemene je realizováno podle schváleného šlechtitelského programu, jehož nositelem je Svaz chovatelů českého strakatého skotu, jako uznané chovatelské sdružení pro český strakatý skot. V souvislosti s povinnostmi, které vyplývají ze zákona o šlechtění a plemenitbě hospodářských zvířat předkládá Svaz chovatelů českého strakatého skotu výsledky plnění šlechtitelského programu českého strakatého skotu za rok 2006.

Početní stavy dojených plemen, tedy i českého strakatého skotu klesly i v uplynulém kontrolním roce. Intenzita reprodukce zabezpečovaná inseminací poklesla i v roce 2006. Počet 1. inseminací se snížil u dojené populace (plemene holštýnského a českého strakatého) o 17 7433 a u populace masného skotu o 185 inseminací. Pokles počtu prvních inseminací u českého strakatého skotu činil meziročně 4 082 kusů.

Tab. 1: Početní stavy skotu k 1. dubnu (tis. kusů)

| rok | stavy skotu v tis. ks | krávy celkem | z toho dojené krávy |
|------|-----------------------|--------------|---------------------|
| 1985 | 3 602 | 1 285 | 1 285 |
| 1990 | 3 506 | 1 236 | 1 236 |
| 1998 | 1 701 | 647 | 598 |
| 2000 | 1 574 | 615 | 548 |
| 2001 | 1 582 | 611 | 529 |
| 2002 | 1 520 | 596 | 496 |
| 2003 | 1 474 | 590 | 466 |
| 2004 | 1 428 | 573 | 437 |
| 2005 | 1 397 | 574 | 433 |
| 2006 | 1 374 | 564 | 424 |

Tab. 2: Vývoj počtu I. inseminací - všechna plemena

| rok | krávy | | jalovice | | plemenice | |
|------|-----------|---------|----------|---------|-----------|---------|
| | ks | m.r.* | ks | m.r.* | ks | m.r.* |
| 1990 | 1 098 077 | | 445 319 | | 1 543 396 | |
| 1995 | 661 938 | | 241 361 | | 903 299 | |
| 1996 | 611 842 | -50 096 | 222 942 | -18 419 | 834 784 | -68 515 |
| 1997 | 554 738 | -57 104 | 206 073 | -16 869 | 760 811 | -73 973 |
| 1998 | 516 347 | -38 391 | 204 079 | -1 994 | 720 426 | -40 385 |
| 1999 | 486 481 | -29 866 | 196 017 | -8 062 | 682 498 | -37 928 |
| 2000 | 465 472 | -21 009 | 184 312 | -11 705 | 649 784 | -32 714 |
| 2001 | 449 771 | -15 701 | 181 637 | -2 675 | 631 408 | -18 376 |
| 2002 | 437 263 | -12 508 | 173 373 | -8 264 | 610 636 | -20 772 |
| 2003 | 417 344 | -19 919 | 170 761 | -2 612 | 588 105 | -22 531 |
| 2004 | 404 469 | -12 875 | 166 100 | -4 661 | 570 569 | -17 536 |
| 2005 | 397 580 | -6 889 | 163 332 | -2 768 | 560 912 | -9 657 |
| 2006 | 381 052 | -16 528 | 162 274 | -1 058 | 543 326 | -17 586 |

*) m.r. = meziroční rozdíl

Tab. 3: Vývoj počtu I. inseminací - podle plemene

| rok | | C + ostat. kombin. plemena | H + ostat. dojná plemena | dojná + kombin. pl. celkem | masná pl. + C zlepšov. v mase | celkem |
|------|-------|----------------------------|--------------------------|----------------------------|-------------------------------|---------|
| 1995 | ks | 476 435 | 334 811 | 811 246 | 92 053 | 903 299 |
| 1996 | ks | 446 736 | 304 817 | 751 553 | 83 231 | 834 784 |
| 1997 | ks | 382 896 | 300 338 | 683 234 | 77 576 | 760 810 |
| 1998 | ks | 304 680 | 348 578 | 653 258 | 67 171 | 720 429 |
| 1999 | ks | 285 699 | 326 531 | 612 230 | 72 862 | 685 092 |
| 2000 | ks | 268 259 | 312 651 | 580 910 | 68 874 | 649 784 |
| 2001 | ks | 263 494 | 314 704 | 578 198 | 54 220 | 632 418 |
| 2002 | ks | 247 779 | 316 455 | 564 234 | 46 402 | 610 636 |
| 2003 | ks | 235 108 | 305 640 | 540 748 | 45 622 | 586 370 |
| 2004 | ks | 227 923 | 301 244 | 529 167 | 39 196 | 568 363 |
| 2005 | ks | 225 806 | 293 508 | 519 314 | 38 821 | 558 135 |
| 2006 | ks | 221 724 | 279 843 | 501 567 | 38 636 | 540 203 |
| | m.r.* | -4 082 | -13 665 | -17 747 | -185 | -17 932 |

*) m.r. = meziroční rozdíl

Inseminačními dávkami prvních 10 nejčastěji používaných býků z domácího šlechtění bylo v roce 2006 proveden celkem 67 887 prvních inseminací, což představuje 30,6 % z celkového počtu prvních inseminací. První desítkou nejčastěji používaných býků z importu bylo provedeno 19 514 prvních inseminací

Úroveň zabřezávání krav zůstala na českého strakatého skotu na stejné úrovni jako v předchozím roce., zabřezávání krav po první inseminaci se pohybuje na úrovni 46 %, u jalovic 63,5 %, celkem 50,5 %. Průměrná délka servis periody se prodloužila o 0,2 dne při současném poklesu délky mezidobí o 1 den.

Tab. 4: Nejčastěji používaní býci zlepšovatelé – domácí testace

| poř. | st. registr | roč. nar. | I. ins. | všechny ins. | SIC | PH kg mléka | majitel |
|------|-------------|-----------|---------|--------------|-------|-------------|----------|
| 1 | ZEL-078 | 1998 | 14 037 | 27 266 | 120,8 | 329 | CZ Delta |
| 2 | RAD-064 | 1996 | 11 954 | 22 572 | 125,9 | 417 | Plemo |
| 3 | REZ-376 | 1999 | 8 381 | 15 528 | 124,0 | 575 | CZ Delta |
| 4 | BA-078 | 1997 | 7 782 | 14 733 | 120,5 | 701 | Plemo |
| 5 | REZ-368 | 1998 | 6 365 | 12 102 | 126,2 | 717 | Plemo |
| 6 | RAD-071 | 1997 | 5 916 | 12 066 | 128,8 | 673 | CZ Delta |
| 7 | BO-837 | 1997 | 3 941 | 7 487 | 119,4 | 433 | CZ Delta |
| 8 | BO-842 | 1997 | 3 757 | 6 568 | 134,7 | 353 | CZ Delta |
| 9 | AMT-013 | 1999 | 2 896 | 5 016 | 134,0 | 659 | Plemko |
| 10 | BA-088 | 1998 | 2 858 | 5 235 | 121,5 | 262 | Plemo |
| 11 | CSM-345 | 1998 | 2 490 | 4 540 | 123,0 | 827 | CZ Delta |
| 12 | TAR-042 | 2000 | 2 475 | 4 386 | 126,0 | 447 | Plemo |
| 13 | BJ-157 | 2000 | 2 004 | 3 619 | 128,5 | 562 | Plemo |
| 14 | REZ-382 | 1999 | 1 922 | 3 520 | 108,5 | 110 | Reprogen |
| 15 | BO-846 | 1998 | 1 701 | 3 028 | 119,9 | 302 | CZ Delta |
| 16 | CSM-355 | 1999 | 1 607 | 3 034 | 107,5 | 117 | Reprogen |
| 17 | MOR-059 | 1995 | 1 524 | 2 690 | 115,6 | 199 | Plemo |
| 18 | BA-089 | 1998 | 1 524 | 2 696 | 111,2 | 263 | Plemo |
| 19 | REZ-351 | 1997 | 1 361 | 2 240 | 114,4 | 581 | Plemo |
| 20 | ZEL-087 | 1999 | 1 240 | 2 224 | 120,2 | 1 017 | CZ Delta |

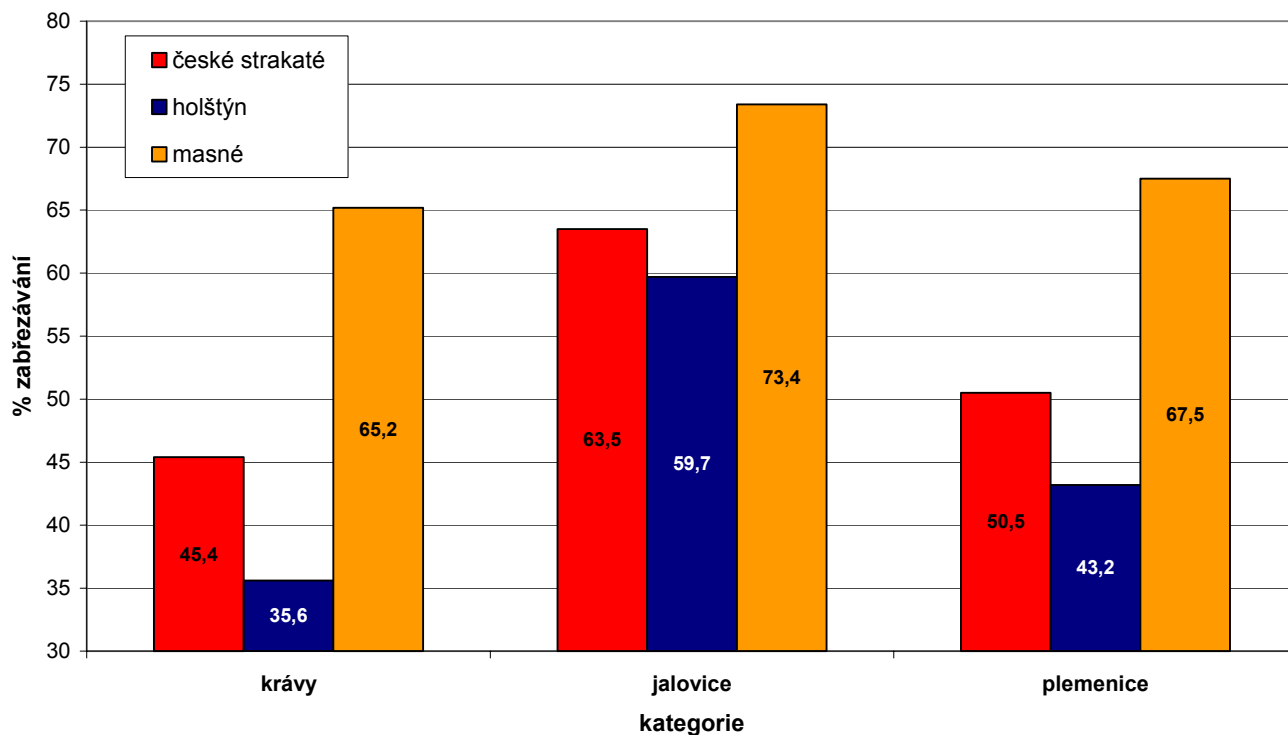
PH z X/2006 s vypočteným SIC

Tab. 5: Nejčastěji používaní importovaní prověřeni býci

| poř. | st. registr | jméno | roč. nar. | l. ins. | všechny ins. | zaregistroval |
|------|-------------|-------------|-----------|---------|--------------|---------------|
| 1 | HG-218 | Weinold | 1999 | 3 033 | 5 261 | ISB Genetic |
| 2 | BCH-076 | Romsel | 1998 | 2 757 | 4 656 | ISB Genetic |
| 3 | RAD-217 | Varus | 2000 | 2 706 | 4 858 | CHD Impuls |
| 4 | RAD-198 | Rainer | 1999 | 2 579 | 4 802 | CHD Impuls |
| 5 | HG-235 | Hofherr | 2000 | 2 399 | 4 477 | ISB Genetic |
| 6 | RAD-118 | Ruptur | 1997 | 1 431 | 2 621 | Natural |
| 7 | BJ-181 | Altai | 1999 | 1 235 | 2 491 | CHD Impuls |
| 8 | MOR-114 | Madera | 1997 | 1 189 | 1 929 | Natural |
| 9 | RAD-212 | Roibos | 2000 | 1 132 | 2 249 | CHD Impuls |
| 10 | AMT-019 | Masolino | 1996 | 1 053 | 1 647 | Plemko |
| 11 | TAR-049 | Mistoufloun | 1996 | 1 041 | 1 638 | Bursia |
| 12 | UF-047 | Ibis | 1993 | 1 004 | 1 932 | Natural |
| 13 | HG-212 | Waterberg | 1999 | 921 | 1 666 | CHD Impuls |
| 14 | BCH-070 | Romel | 1995 | 816 | 1 370 | CHD Impuls |
| 15 | NIC-011 | Orlando | 1998 | 809 | 1 415 | Plemko |
| 16 | RAD-214 | Vanstein | 2000 | 676 | 1 290 | ISB Genetic |
| 17 | HG-237 | Waran | 1999 | 652 | 1 152 | Plemo |
| 18 | MOR-155 | Moremio | 2000 | 624 | 1 103 | Natural |
| 19 | HG-234 | Walbo | 1999 | 552 | 1 743 | ISB Genetic |
| 20 | AMT-018 | Merci | 1996 | 548 | 932 | Bursia |

Březost po I. inseminaci
(data za I.-XI. 2006)

Graf 1



Tab. 6: **Zabřezávání plemenic českého strakatého skotu v průběhu roku**

| období | po I. inseminaci | | | | | | po všech inseminacích | | | | | |
|----------------|------------------|------|----------|------|---------|------|-----------------------|------|----------|------|---------|------|
| | krávy | % | jalovice | % | celkem | % | krávy | % | jalovice | % | celkem | % |
| I.05 - XII.05 | 74 812 | 45,6 | 38 759 | 63,1 | 113 571 | 50,4 | 151 439 | 45,4 | 59 035 | 59,8 | 210 474 | 48,7 |
| I.06 - II.06 | 12 055 | 45,5 | 6 161 | 63,1 | 18 216 | 50,2 | 24 144 | 45,4 | 9 659 | 60,1 | 33 803 | 48,8 |
| I.06 - III.06 | 18 769 | 45,7 | 9 622 | 63,2 | 28 391 | 50,4 | 37 467 | 45,5 | 14 924 | 60,1 | 52 391 | 48,1 |
| I.06 - IV.06 | 24 562 | 45,7 | 12 947 | 63,3 | 37 509 | 50,6 | 49 137 | 45,4 | 19 942 | 60,3 | 69 079 | 48,9 |
| I.06 - V.06 | 30 891 | 45,8 | 16 415 | 63,5 | 47 306 | 50,7 | 61 735 | 45,4 | 25 171 | 60,5 | 86 906 | 48,9 |
| I.06 - VI.06 | 36 840 | 45,5 | 19 567 | 63,5 | 56 407 | 50,5 | 73 548 | 45,1 | 29 923 | 60,4 | 103 471 | 48,7 |
| I.06 - VII.06 | 42 184 | 45,1 | 22 843 | 63,5 | 65 027 | 50,2 | 84 304 | 44,6 | 34 768 | 60,3 | 119 072 | 48,3 |
| I.06 - VIII.06 | 48 884 | 45,2 | 26 426 | 63,5 | 75 310 | 50,3 | 97 942 | 44,7 | 40 122 | 60,3 | 138 064 | 48,3 |
| I.06 - IX.06 | 55 029 | 45,3 | 29 644 | 63,6 | 84 673 | 50,4 | 110 969 | 44,9 | 45 021 | 60,3 | 155 990 | 48,5 |
| I.06 - X.06 | 61 072 | 45,4 | 32 931 | 63,5 | 94 003 | 50,5 | 123 752 | 45,0 | 50 042 | 60,3 | 173 794 | 48,5 |
| I.06 - XI.06 | 66 690 | 45,4 | 36 376 | 63,5 | 103 066 | 50,5 | 135 609 | 45,0 | 55 184 | 60,3 | 190 793 | 48,5 |

Tab. 7: **Vývoj délky servis periody (SP) – český strakatý skot**

| rok | průměrná délka SP | % plemenic se SP 90 a delší | - z toho % plemenic se SP nad 120 dnů |
|-------|-------------------|-----------------------------|---------------------------------------|
| 1990 | 99,0 | 43,4 | 26,4 |
| 1996 | 114,0 | 63,8 | 35,9 |
| 2001 | 119,3 | 58,2 | 39,5 |
| 2002 | 124,5 | 60,1 | 41,7 |
| 2003 | 125,8 | 59,6 | 41,0 |
| 2004 | 124,9 | 60,5 | 42,0 |
| 2005 | 124,3 | 60,1 | 41,8 |
| 2006* | 124,5 | 60,6 | 41,9 |

*) údaj za 9 měsíců

Tab. 8: **Počet všech krav českého strakatého plemene v PK podle oddílů a oblastí - 2006**

| kraj | oddíl PCA | | oddíl PCB | | oddíl PCC | | celkem |
|------------------|----------------|--------------|---------------|--------------|---------------|--------------|----------------|
| | ks | % | ks | % | ks | % | ks |
| Hl. m. Praha | 42 | 87,50 | 4 | 8,33 | 2 | 4,17 | 48 |
| Středočeský | 7 119 | 55,30 | 2 535 | 19,69 | 3 220 | 25,01 | 12 874 |
| Jihočeský | 14 630 | 53,31 | 5 326 | 19,41 | 7 485 | 27,28 | 27 441 |
| Plzeňský | 11 928 | 71,99 | 2 406 | 14,52 | 2 234 | 13,48 | 16 568 |
| Karlovarský | 1 028 | 47,68 | 393 | 18,23 | 735 | 34,09 | 2 156 |
| Ústecký | 514 | 62,68 | 147 | 17,93 | 159 | 19,39 | 820 |
| Liberecký | 6 119 | 82,61 | 701 | 9,46 | 587 | 7,92 | 7 407 |
| Královéhradecký | 13 452 | 74,52 | 2 965 | 16,42 | 1 635 | 9,06 | 18 052 |
| Pardubický | 20 886 | 73,53 | 4 366 | 15,37 | 3 151 | 11,09 | 28 403 |
| Vysočina | 25 387 | 72,60 | 5 420 | 15,50 | 4 163 | 11,90 | 34 970 |
| Jihomoravský | 5 691 | 73,61 | 1 096 | 14,18 | 944 | 12,21 | 7 731 |
| Olomoucký | 4 070 | 57,42 | 1 786 | 25,20 | 1 232 | 17,38 | 7 088 |
| Zlínský | 1 739 | 74,38 | 343 | 14,67 | 256 | 10,95 | 2 338 |
| Moravskoslezský | 494 | 40,43 | 303 | 24,80 | 425 | 34,78 | 1 222 |
| Celkem ČR | 113 099 | 67,68 | 27 791 | 16,63 | 26 228 | 15,69 | 167 118 |

Zápisy býků do plemenné knihy probíhaly v uplynulém roce na úrovni srovnatelné s předchozím obdobím, nedošlo ani k zásadní změně struktury zapisovaných býků. Z domácí produkce bylo zapsáno 77 býků, import prověřených býků pokles meziročně o 7 na 22 kusů. Oproti roku 2005 bylo zapsáno o 17 býků více do přirozené plemenitby

Tab. 9: Přehled o ročním zápisu býků do PK - dle kategorií

| rok | kategorie zapisovaných býků | | | | | | Zapsáno celkem |
|---------------|-----------------------------|-----------------|----------------------------|----------------------|----------------|--------------------------|----------------|
| | z domácí produkce | import prověřen | import test a neproověření | přirozená plemenitba | česká červinka | dodatečný zápis, ostatní | |
| 1995 | 122 | 20 | 13 | 0 | 0 | 0 | 155 |
| 1996 | 129 | 21 | 7 | 16 | 0 | 0 | 173 |
| 1997 | 107 | 18 | 15 | 6 | 0 | 0 | 146 |
| 1998 | 89 | 12 | 17 | 15 | 0 | 0 | 133 |
| 1999 | 107 | 13 | 7 | 22 | 14 | 0 | 163 |
| 2000 | 82 | 16 | 12 | 28 | 3 | 49 | 190 |
| 2001 | 71 | 20 | 12 | 21 | 0 | 0 | 124 |
| 2002 | 89 | 19 | 13 | 22 | 0 | 0 | 143 |
| 2003 | 81 | 11 | 14 | 59 | 1 | 0 | 166 |
| 2004 | 79 | 22 | 19 | 45 | 1 | 0 | 166 |
| 2005 | 78 | 29 | 25 | 39 | 2 | 0 | 173 |
| 2006 | 77 | 22 | 20 | 56 | 0 | 0 | 175 |
| Celkem | 1250 | 266 | 204 | 329 | 21 | 53 | 2123 |

Tab. 10: Býci z domácí produkce zapsaní do PK v roce 2006

| kraj | počet zapsaných býků | počet chovatelů od nichž býci pocházejí |
|------------------------|----------------------|---|
| <i>Středočeský</i> | 15 | 3 |
| <i>Jihočeský</i> | 3 | 2 |
| <i>Plzeňský</i> | 13 | 3 |
| <i>Karlovarský</i> | 0 | 0 |
| <i>Ústecký</i> | 0 | 0 |
| <i>Liberecký</i> | 0 | 0 |
| <i>Královéhradecký</i> | 10 | 6 |
| <i>Pardubický</i> | 8 | 3 |
| <i>Vysočina</i> | 21 | 10 |
| <i>Jihomoravský</i> | 4 | 4 |
| <i>Olomoucký</i> | 3 | 1 |
| <i>Zlínský</i> | 0 | 0 |
| <i>Moravskoslezský</i> | 0 | 0 |
| Celkem | 77 | 32 |

Tab. 11: Chovatelé s nejvyšším počtem býků zařazených do plemenitby (2004-2006, včetně PRP)

| Chovatel | zařazeno býků |
|----------------------------------|----------------------|
| ZD Krásná Hora, a.s. | 45 |
| Proagro Radešinská Svratka, a.s. | 24 |
| Kolovečská zeměd., a.s. | 21 |
| ZD Nová Ves - Víška | 20 |
| Agrospol Bolehošť | 18 |
| Agro Liboměřice, a.s. | 16 |
| Příkosická zeměd., a.s. | 16 |
| Agronea Polička, a.s. | 14 |
| ALA, a.s. Řepníky | 11 |
| DVP Pyšel | 11 |
| Agris Jedovnice, s.r.o. | 10 |
| Klas Nekoř, a.s. | 10 |
| ZOD Čáslavice | 8 |
| HD Určice, družstvo | 7 |
| VFU Brno-ŠZP N.Jičín | 7 |
| ZD Velká Losenice | 7 |
| Družstvo Agra Březnice | 6 |
| VOD Zdislavice | 6 |
| ZD Kouty | 6 |
| ZAS Mžany, a.s. | 5 |
| Zopos Přestavlky, a.s. | 5 |

I v období 2004-2006 zůstává téměř nezměněno pořadí hlavních chovatelů s nejvyšším počtem vyprodukovaných býků do plemenitby. Z tabulky 12 je patrné rozložení nejčastěji využívaných otců býků, jejichž potomstvo bylo nasazeno do testace. v Roce 2006 je téměř třetina testovaných býků po otcích HG 212 (Waterberg) BD 063 (safir) a BA 097 (Dionis).

Nejčastěji využití otcové býků vybraných v roce 2005

Tab. 15

| OTEC - registr | Jméno | Synů v testu | Pořadí |
|-----------------------|--------------|---------------------|---------------|
| HG-141 | | 9 | 1 |
| RAD-064 | | 8 | 2 |
| RAD-099 | Rumba | 8 | 2 |
| UF-076 | Micmac | 6 | 3 |
| BA-097 | Dionis | 5 | 4 |
| HG-183 | Hippo | 5 | 4 |
| UF-036 | Levier | 5 | 4 |
| POL-007 | Poldi | 4 | 5 |
| RAD-104 | Regio | 4 | 5 |

Tab. 13: Výsledky KU - plemeno C dle genetického podílu

| plem.sk. | | počet ks | % ze stavu | mléko | bílkoviny | | tuk |
|------------------------|-------------|---------------|--------------|------------|-------------|-----------|--------------|
| rok | | | | kg | % | kg | % |
| všechny laktace | | | | | | | |
| C1 | 1996 | 155 464 | 60,30 | 4 355 | 3,36 | 147 | 4,36 |
| | 2000 | 134 793 | 63,90 | 5 186 | 3,42 | 177 | 4,31 |
| | 2001 | 123 248 | 61,88 | 5 481 | 3,42 | 187 | 4,22 |
| | 2002 | 110 725 | 59,25 | 5 529 | 3,47 | 192 | 4,24 |
| | 2003 | 101 660 | 57,24 | 5 575 | 3,48 | 194 | 4,22 |
| | 2004 | 93 833 | 56,99 | 5 712 | 3,43 | 196 | 4,18 |
| | 2005 | 93 704 | 59,39 | 5 831 | 3,43 | 200 | 4,10 |
| | 2006 | 96 553 | 63,18 | 6 023 | 3,47 | 209 | 4,09 |
| rozdíl 06/05 | | 2 849 | 3,80 | 192 | 0,04 | 9 | -0,01 |
| C2 | 1996 | 83 652 | 32,40 | 4 618 | 3,35 | 155 | 4,36 |
| | 2000 | 58 335 | 27,65 | 5 392 | 3,40 | 183 | 4,30 |
| | 2001 | 57 267 | 28,75 | 5 646 | 3,39 | 192 | 4,22 |
| | 2002 | 55 982 | 29,96 | 5 676 | 3,46 | 197 | 4,22 |
| | 2003 | 54 864 | 30,89 | 5 736 | 3,47 | 199 | 4,19 |
| | 2004 | 50 544 | 30,70 | 5 879 | 3,42 | 201 | 4,15 |
| | 2005 | 44 778 | 28,38 | 6 036 | 3,43 | 207 | 4,08 |
| | 2006 | 37 916 | 24,81 | 6 220 | 3,46 | 215 | 4,07 |
| rozdíl 06/05 | | -6 862 | -3,57 | 184 | 0,03 | 8 | -0,01 |
| C3 | 1996 | 18 698 | 7,30 | 4 783 | 3,32 | 159 | 4,36 |
| | 2000 | 17 823 | 8,45 | 5 700 | 3,35 | 191 | 4,32 |
| | 2001 | 18 664 | 9,37 | 6 019 | 3,33 | 200 | 4,22 |
| | 2002 | 20 173 | 10,79 | 6 166 | 3,40 | 210 | 4,21 |
| | 2003 | 21 064 | 11,86 | 6 280 | 3,40 | 214 | 4,18 |
| | 2004 | 20 270 | 11,41 | 6 454 | 3,35 | 216 | 4,11 |
| | 2005 | 19 306 | 12,23 | 6 652 | 3,35 | 223 | 4,03 |
| | 2006 | 18 342 | 12,00 | 6 885 | 3,38 | 233 | 4,03 |
| rozdíl 06/05 | | -964 | -0,23 | 233 | 0,03 | 10 | 0,00 |
| CELKEM | | | | | | | |
| | 2000 | 210 951 | 100 | 5 286 | 3,41 | 180 | 4,31 |
| | 2001 | 199 179 | 100 | 5 579 | 3,40 | 190 | 4,22 |
| | 2002 | 186 880 | 100 | 5 642 | 3,46 | 195 | 4,23 |
| | 2003 | 177 588 | 100 | 5 708 | 3,46 | 198 | 4,21 |
| | 2004 | 164 647 | 100 | 5 854 | 3,42 | 200 | 4,16 |
| | 2005 | 157 788 | 100 | 5 989 | 3,42 | 205 | 4,09 |
| | 2006 | 152 811 | 100 | 6 175 | 3,46 | 213 | 4,08 |
| rozdíl 06-05 | | -4 977 | | 186 | 0,04 | 8 | -0,01 |

Analýza mléčné užitkovosti podle příslušnosti do plemenné skupiny v kontrolním roce 2006 potvrdila další nárůst užitkovosti u všech skupin. Ve skupině C1 došlo meziročně k nárůstu mléčné užitkovosti o 192 kg mléka, u plemenné skupiny C2 o 184 kg mléka při současném zvýšení obsahu bílkoviny o 0,04, resp. 0,03 % a nepatrnému poklesu tučnosti mléka (-0,01 % u obou skupin) Celkem za plemeno došlo k meziročnímu nárůstu o 186 kg mléka, o 8 kg bílkovin při 3,46 %.

Tab. 14: Výsledky kontroly ml. užitkovosti C plemene - PK - všechny oddíly

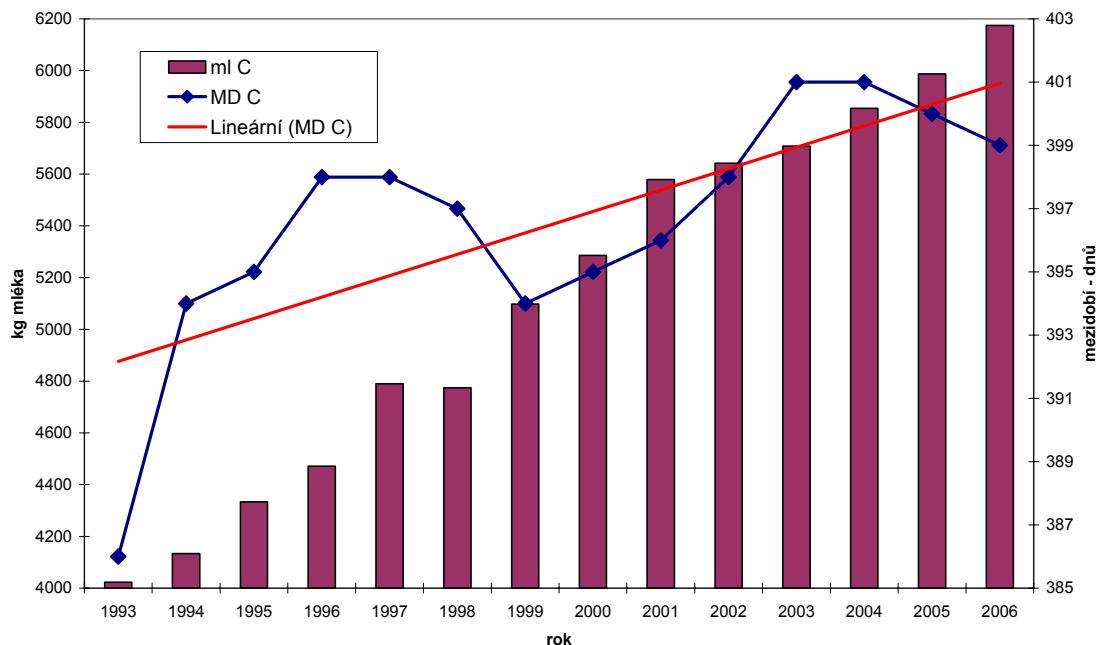
| I. laktace | | | | | | | |
|--------------------------|-------|----------------|-------|-----------|-----|-------|--------------|
| rok | podíl | počet uzávěrek | mléko | bílkoviny | | tuk | věk I. otel. |
| | % | | kg | % | kg | % | měs./dny |
| 1996 | 27,7 | 45 310 | 4 009 | 3,37 | 135 | 4,39 | 28/30 |
| 2000 | 28,6 | 52 365 | 4 779 | 3,43 | 164 | 4,34 | 29/09 |
| 2005 | 31,6 | 43 902 | 5 526 | 3,46 | 191 | 4,14 | 29/01 |
| 2006 | 32,0 | 45 489 | 5 664 | 3,49 | 198 | 4,12 | 28/26 |
| 2006 - 2005 | | 1 587 | 138 | 0,03 | 7 | -0,02 | -5 |
| II. a další laktace | | | | | | | |
| rok | podíl | počet uzávěrek | mléko | bílkoviny | | tuk | mezidobí |
| | % | | kg | % | kg | % | dny |
| 1996 | 72,3 | 117 714 | 4 631 | 3,37 | 156 | 4,36 | 399 |
| 2000 | 71,4 | 130 974 | 5 540 | 3,41 | 189 | 4,3 | 395 |
| 2005 | 68,4 | 95 239 | 6 200 | 3,41 | 212 | 4,06 | 400 |
| 2006 | 68,0 | 96 474 | 6 397 | 3,45 | 221 | 4,07 | 399 |
| 2006 - 2005 | | 1 235 | 197 | 0,04 | 9 | 0,01 | -1 |
| všechny oddíly PK celkem | | | | | | | |
| rok | podíl | počet uzávěrek | mléko | bílkoviny | | tuk | |
| | % | | kg | % | kg | % | |
| 1996 | 100 | 163 024 | 4 458 | 3,37 | 150 | 4,37 | |
| 2000 | 100 | 183 339 | 5 323 | 3,41 | 182 | 4,31 | |
| 2005 | 100 | 139 141 | 5 987 | 3,43 | 205 | 4,09 | |
| 2006 | 100 | 141 963 | 6 162 | 3,46 | 213 | 4,08 | |
| 2006 - 2005 | | 2 822 | 175 | 0,03 | 8 | -0,01 | |

Tab. 15: Souhrnné porovnání výsledků KU podle oddílů PK - všechny laktace

| oddíl PK | kontrol. rok | podíl | počet uzávěrek | mléko | bílkoviny | | tuk |
|--------------------|--------------|-------|----------------|-------|-----------|-----|-------|
| | | % | | kg | % | kg | % |
| PCA | 2001/2002 | 69,49 | 123 810 | 5 659 | 3,48 | 197 | 4,23 |
| | 2002/2003 | 74,66 | 117 588 | 5 728 | 3,47 | 199 | 4,20 |
| | 2003/2004 | 75,97 | 110 244 | 5 864 | 3,43 | 201 | 4,16 |
| | 2004/2005 | 76,74 | 106 783 | 5 991 | 3,43 | 206 | 4,08 |
| | 2005/2006 | 71,66 | 101 736 | 6 200 | 3,47 | 215 | 4,07 |
| rozdíl 06/05-05/04 | | | -5 047 | 209 | 0,04 | 9 | -0,01 |
| PCB | 2001/2002 | 11,94 | 19 912 | 5 790 | 3,45 | 200 | 4,21 |
| | 2002/2003 | 11,61 | 18 280 | 5 844 | 3,44 | 201 | 4,20 |
| | 2003/2004 | 11,20 | 16 253 | 5 957 | 3,40 | 202 | 4,14 |
| | 2004/2005 | 10,53 | 14 646 | 6 066 | 3,40 | 201 | 4,07 |
| | 2005/2006 | 14,64 | 20 779 | 6 080 | 3,46 | 210 | 4,09 |
| rozdíl 06/05-05/04 | | | 6 133 | 14 | 0,06 | 9 | 0,02 |
| PCC | 2001/2002 | 13,85 | 23 103 | 5 568 | 3,46 | 193 | 4,23 |
| | 2002/2003 | 13,73 | 21 621 | 5 624 | 3,46 | 194 | 4,23 |
| | 2003/2004 | 12,83 | 18 611 | 5 755 | 3,40 | 196 | 4,18 |
| | 2004/2005 | 12,73 | 17 712 | 5 900 | 3,40 | 201 | 4,11 |
| | 2005/2006 | 13,70 | 19 448 | 6 055 | 3,44 | 208 | 4,12 |
| rozdíl 06/05-05/04 | | | 1 736 | 155 | 0,04 | 7 | 0,01 |
| celá PK | 2001/2002 | 100 | 166 825 | 5 662 | 3,47 | 197 | 4,23 |
| | 2002/2003 | 100 | 157 489 | 5 727 | 3,47 | 199 | 4,21 |
| | 2003/2004 | 100 | 145 108 | 5 861 | 3,42 | 201 | 4,16 |
| | 2004/2005 | 100 | 139 141 | 5 987 | 3,43 | 205 | 4,09 |
| | 2005/2006 | 100 | 141 963 | 6 162 | 3,46 | 213 | 4,08 |
| rozdíl 06/05-05/04 | | | -5 967 | 126 | 0,01 | 4 | -0,07 |

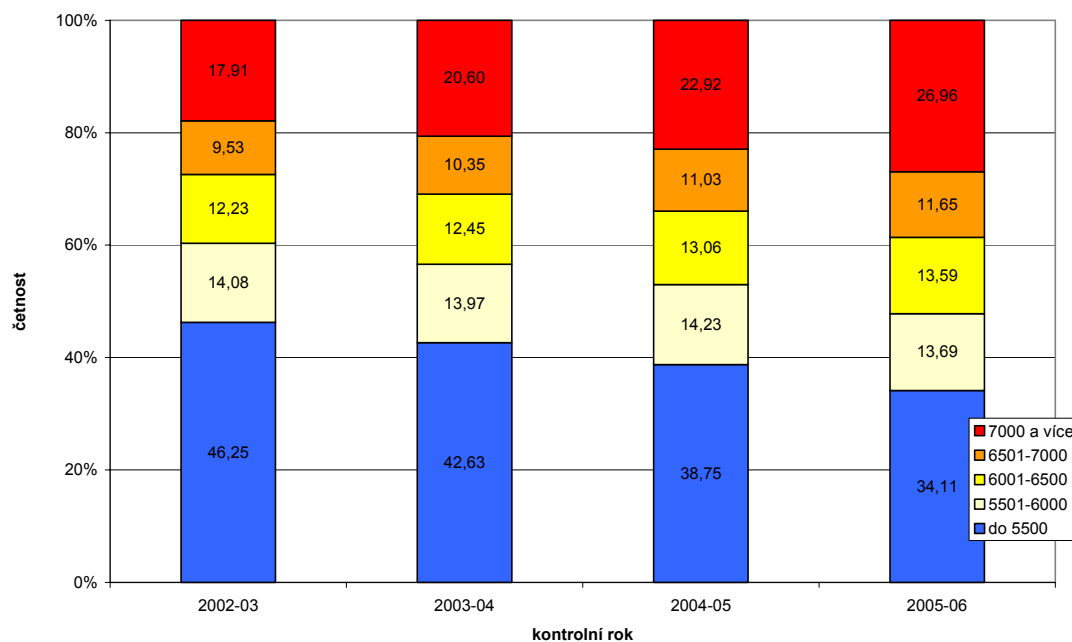
Vývoj mléčné užitkovosti a délky mezidobí

Graf 2



Intervalové rozložení užitkovosti krav

Graf 3



Vývoj mléčné užitkovosti podle jednotlivých oddílů plemenné knihy potvrzuje, že nejvyššího meziročního nárůstu užitkovosti je dosahováno v hlavním oddíle plemenné knihy – PCA, jehož užitkovost za uplynulý kontrolní rok dosáhla 6 200 kg mléka (+209 kg) a produkce bílkovin 215 kg. Měníci se struktur domácí populace charakterizuje i graf 3 – intervalové rozložení užitkovosti, ze kterého je patrné, že 38 % krav českého strakatého plemene dosahuje užitkovosti vyšší než 6500 kg mléka, zatímco před 4 roky to bylo pouze 27 % zvířat.

Z grafu 2 je patrný vývoj mléčné užitkovosti českého strakatého skotu a současně informace o úrovni délky mezidobí, které se v posledních 4 letech nezvyšuje, naopak dochází k jeho nepatrnému poklesu.

Pozitivní je také nárůst počtu zvířat s celoživotní užitkovostí vyšší než 50 000 kg mléka. Prvenství v této kategorii - nejvyšší množství mléka za třináct ukončených laktací 91804 kg, tj. průměr na laktaci 7062 kg, dosáhla kráva číslo 31728 547 (C1) ze zemědělského podniku Zopos Přestavky, a.s.

Další v pořadí je vynikající kráva z Agrospolu AD Knínice 72319 621, která za deset ukončených laktací nadojila 89126 kg mléka (průměr 8913 kg mléka).

Třetí vynikající kráva pochází z Proagra Radešinská Svatka, a.s.. Nadojila za deset laktací 87957 kg mléka (průměr 8796 kg).

Strakatý skot je a bude i nadále z celosvětového hlediska nejvýznamnějším plemenem s kombinovanou užitkovostí. Dosažená úroveň mléčné užitkovosti je zárukou dalšího rozvoje plemene.

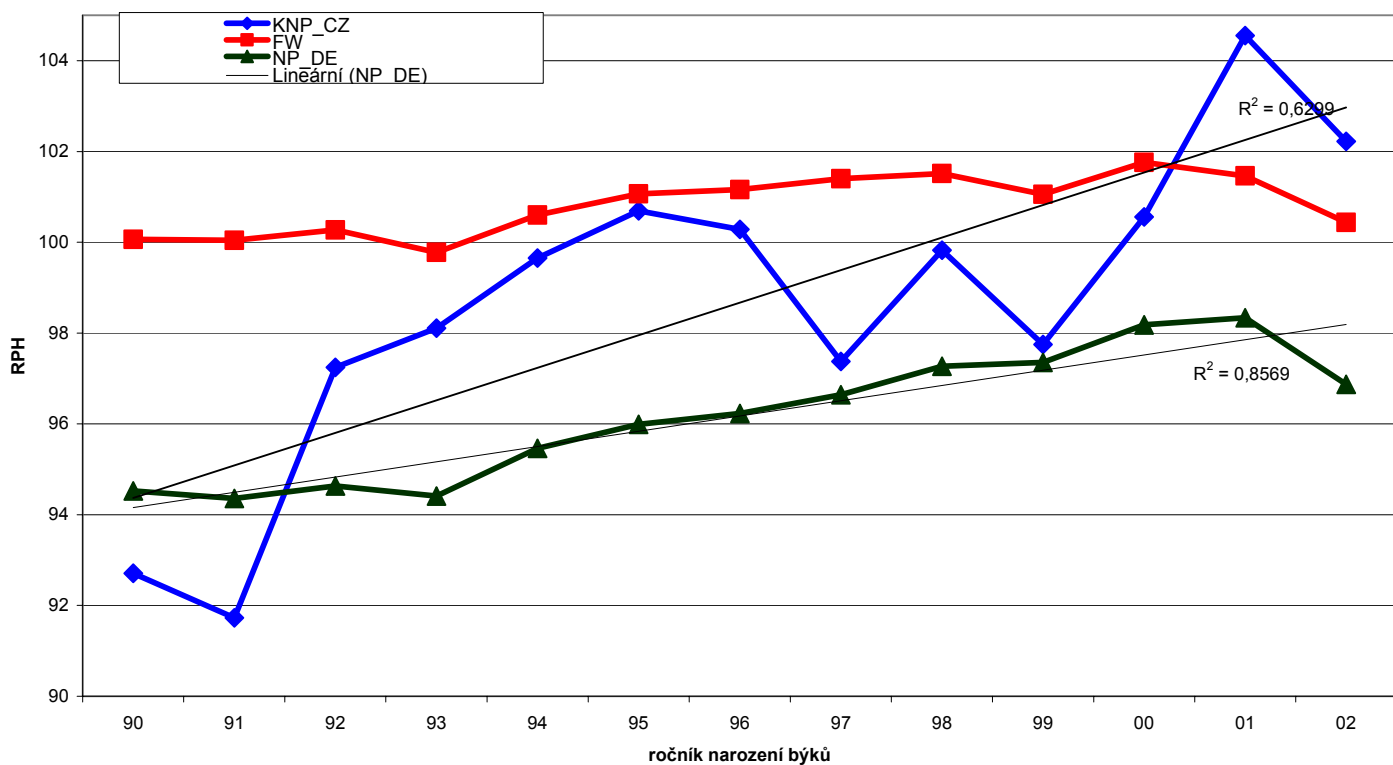
Tab. 16: Přehled o stavech a užitkovosti matek býků

| rok | počet matek býků | maximální laktace | | | | |
|------|------------------|-------------------|------|-----|-----------|-----|
| | | mléko | tuk | | bílkoviny | |
| | | kg | % | kg | % | kg |
| 1980 | 2 280 | 5 489 | 4,31 | 237 | - | - |
| 1989 | 2 055 | 6 516 | 4,34 | 283 | - | - |
| 1995 | 859 | 6 322 | 4,33 | 274 | 3,35 | 211 |
| 1996 | 747 | 6 738 | 4,35 | 293 | 3,42 | 230 |
| 1997 | 705 | 7 000 | 4,32 | 302 | 3,39 | 237 |
| 1998 | 586 | 7 046 | 4,27 | 301 | 3,45 | 243 |
| 1999 | 482 | 7 502 | 4,21 | 316 | 3,48 | 261 |
| 2000 | 417 | 8 009 | 4,11 | 329 | 3,48 | 279 |
| 2001 | 366 | 8 669 | 4,02 | 348 | 3,46 | 300 |
| 2002 | 249 | 8 483 | 4,04 | 342 | 3,52 | 298 |
| 2003 | 279 | 8 491 | 4,04 | 343 | 3,47 | 295 |
| 2004 | 250 | 8 644 | 3,99 | 345 | 3,42 | 296 |
| 2005 | 277 | 8 602 | 3,94 | 339 | 3,44 | 296 |
| 2006 | 257 | 8 853 | 3,91 | 346 | 3,49 | 309 |

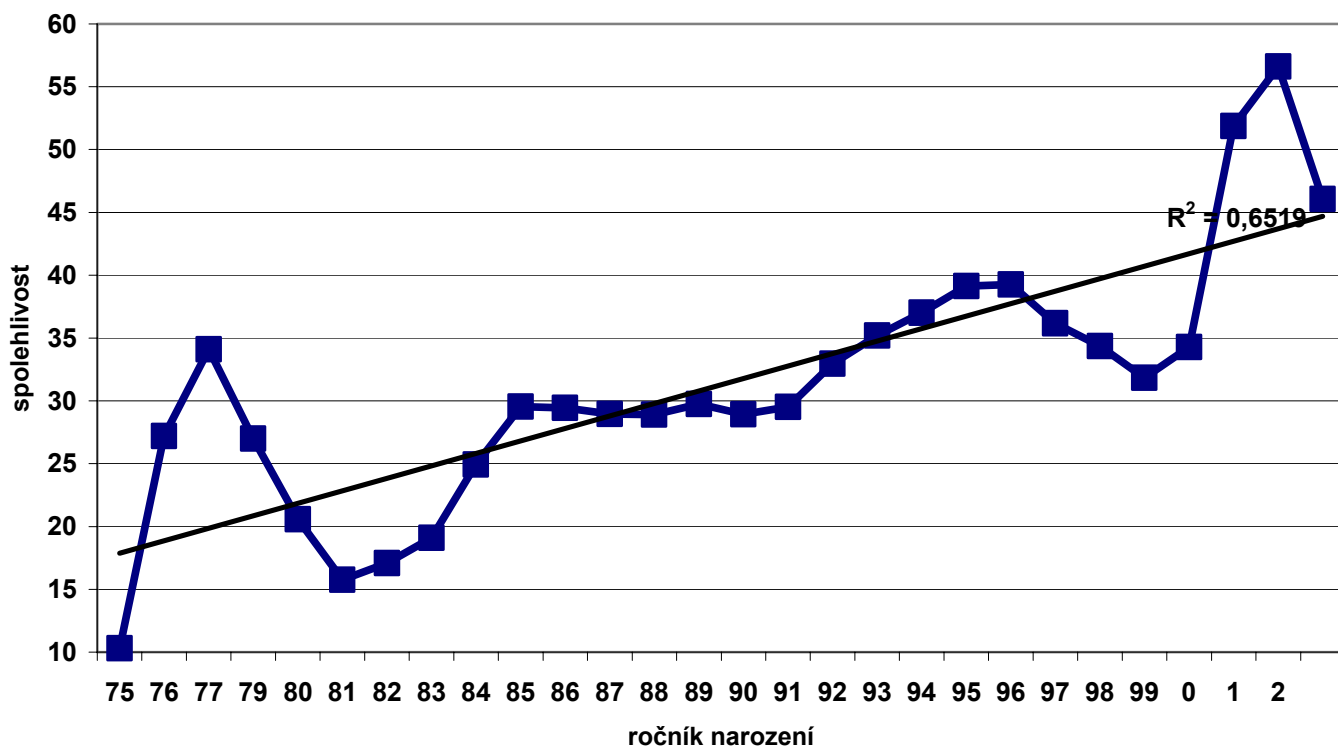
Tab. 17: Matky býků, kteří byli zapsáni do PK

| rok | počet býků v PK | maximální laktace matky | | | | | |
|------|-----------------|-------------------------|--------|-----------|-----|------|-----|
| | | poř. | mléko | bílkoviny | | tuk | |
| | | ks | lakt. | kg | % | kg | % |
| 1995 | 122 | 3,8 | 7 368 | 3,50 | 253 | 4,40 | 324 |
| 1996 | 127 | 3,8 | 7 324 | 3,40 | 252 | 4,40 | 320 |
| 1997 | 107 | 3,9 | 7 703 | 3,50 | 265 | 4,40 | 336 |
| 1998 | 89 | 3,3 | 7 845 | 3,50 | 271 | 4,30 | 338 |
| 1999 | 107 | 3,7 | 8 464 | 3,50 | 291 | 4,30 | 367 |
| 2000 | 82 | 3,0 | 9 092 | 3,50 | 317 | 4,20 | 376 |
| 2001 | 71 | 3,1 | 9 611 | 3,50 | 331 | 4,10 | 389 |
| 2002 | 89 | 2,7 | 9 236 | 3,60 | 329 | 4,10 | 381 |
| 2003 | 81 | 2,6 | 9 644 | 3,50 | 339 | 4,03 | 386 |
| 2004 | 79 | 2,6 | 9 828 | 3,48 | 347 | 3,96 | 394 |
| 2005 | 78 | 2,6 | 10 034 | 3,53 | 352 | 3,92 | 392 |
| 2006 | 77 | 2,7 | 9 907 | 3,60 | 354 | 4,11 | 401 |

Vývoj plemenných hodnot masné užitkovosti - různé výpočty



Vývoj spolehlivosti PH podle ročníků narození - společný DE-A-CZ-HU výpočet



Tab. 18: Počet býčků vykoupených do odchoven

| rok | počet býčků všech plemen | z toho po ET | | plemeno C | z toho po ET | |
|------|--------------------------|--------------|-------|-----------|--------------|-------|
| | ks | ks | % | ks | ks | % |
| 1992 | 567 | 53 | 9,35 | 499 | 42 | 8,42 |
| 1993 | 409 | 60 | 14,67 | 370 | 43 | 11,62 |
| 1994 | 475 | 35 | 7,37 | 393 | 35 | 8,91 |
| 1995 | 492 | 34 | 6,91 | 404 | 34 | 8,42 |
| 1996 | 401 | 69 | 17,21 | 380 | 61 | 16,05 |
| 1997 | 288 | 34 | 11,81 | 260 | 26 | 10,00 |
| 1998 | 268 | 36 | 13,43 | 248 | 32 | 12,90 |
| 1999 | 250 | 59 | 23,60 | 223 | 55 | 24,66 |
| 2000 | 211 | 54 | 25,59 | 182 | 47 | 25,82 |
| 2001 | 271 | 61 | 22,51 | 219 | 43 | 19,63 |
| 2002 | 358 | 92 | 25,70 | 276 | 55 | 19,93 |
| 2003 | 338 | 108 | 31,95 | 265 | 71 | 26,79 |
| 2004 | 308 | 101 | 32,79 | 247 | 73 | 29,55 |
| 2005 | 286 | 102 | 35,66 | 237 | 73 | 30,80 |
| 2006 | 227 | 56 | 24,67 | 205 | 47 | 22,93 |

Tab. 19: Výsledky testace plem. býčků na růst a vývin v odchovnách

| rok | přípravné obd. do 110. dne | testační obd. 111. - 365. (420.)* den | obd. od nákupu do vyskladnění býka |
|------|----------------------------|---------------------------------------|------------------------------------|
| | přírůstky v gramech | | |
| 1996 | 973 | 1 265 | 1 248 |
| 2000 | 1 159 | 1 366 | 1 256 |
| 2005 | 941 | 1 406 | 1 253 |
| 2006 | 1 104 | 1 414 | 1 018 |

Tab. 20: Důvody negativní selekce býčků v odchovnách

| rok | důvody selekce | | | |
|------|----------------|------------------|---------------------|-------------------------------|
| | růst a vývin | vady těl. stavby | ostat. zoot. důvody | zdraví a nezpůs. k plemenitbě |
| 1993 | 52,80 | 31,70 | 7,30 | 8,20 |
| 1994 | 48,90 | 31,60 | 10,20 | 9,30 |
| 1995 | 55,50 | 24,70 | 2,70 | 17,10 |
| 1996 | 58,60 | 22,60 | 1,60 | 17,20 |
| 1997 | 58,00 | 19,90 | 11,00 | 11,10 |
| 1998 | 72,90 | 22,50 | 2,30 | 3,10 |
| 1999 | 64,80 | 26,50 | 2,00 | 6,70 |
| 2000 | 68,90 | 19,40 | 2,00 | 6,80 |
| 2001 | 69,10 | 21,80 | 0,00 | 7,30 |
| 2002 | 70,10 | 22,40 | 3,00 | 4,50 |
| 2003 | 68,42 | 17,54 | 2,63 | 11,41 |
| 2004 | 74,54 | 18,10 | 1,00 | 6,36 |
| 2005 | 57,43 | 35,64 | 3,96 | 2,97 |
| 2006 | 69,73 | 27,63 | 0,00 | 2,64 |

Tab. 21: Přírůstky plem. býků vybraných do plemenitby

| rok | prům. přír. v testu 111 - 365 (420)* dní | | prům. přír. od naroz. do výběru | | osvalení |
|------|---|-------|---------------------------------|-------|-------------|
| | přír. - g | odch. | přír. - g | odch. | |
| 1993 | 1 265 | 50 | 1 141 | 39 | nehodnoceno |
| 1994 | 1 259 | 73 | 1 195 | 42 | |
| 1995 | 1 318 | 51 | 1 211 | 42 | |
| 1996 | 1 314 | 49 | 1 258 | 30 | |
| 1997 | 1 323 | 59 | 1 268 | 39 | |
| 1998 | 1 274 | 50 | 1 208 | 54 | |
| 1999 | 1 369 | 79 | 1 262 | 54 | |
| 2000 | 1 390 | 96 | 1 270 | 65 | |
| 2001 | 1 416 | 53 | 1 280 | 38 | |
| 2002 | 1 433 | 69 | 1 284 | 51 | |
| 2003 | 1 470 | 83 | 1 307 | 38 | |
| 2004 | 1 470 | 79 | 1 287 | 48 | |
| 2005 | 1 463 | 77 | 1 309 | 64 | |
| 2006 | 1 456 | 58 | 1 302 | 49 | 5,84 |

Tab. 22: Podíl býků vybraných do plemenitby podle země původu otce (2006, % z celk. počtu)

| země | předvedeno | podíl % | vybráno | podíl % | % z předvedených |
|-----------------|------------|--------------|-----------|--------------|------------------|
| Rakousko | 40 | 18,2 | 13 | 17,1 | 32,5 |
| Česká republika | 86 | 39,1 | 32 | 42,1 | 37,2 |
| Německo | 67 | 30,5 | 23 | 30,3 | 34,3 |
| Francie | 26 | 11,8 | 8 | 10,5 | 30,8 |
| Itálie | 1 | 0,4 | 0 | 0 | 0 |
| CELKEM | 220 | 100 % | 76 | 100 % | |

Tab. 23: Přehled majitelů býků zapsaných do PK v roce 2006

| majitelé býků | počet vlastněných býků | |
|---|------------------------|------------------|
| | - z domácí produkce | - z importu test |
| Bursia Praha, s.r.o. | 0 | 0 |
| mezinárodní test | 0 | 3 |
| CZ Delta, spol. s r.o. | 27 | 1 |
| CHD Impuls, družstvo | 11 | 0 |
| ISB Genetic, s.r.o. Havlíčkův Brod | 0 | 3 |
| Jihočeský chovatel, a.s. Č. Budějovice | 10 | 0 |
| Natural, s.r.o. Hradištko p. Medníkem | 4 | 4 |
| Plemko, s.r.o. Pardubice | 0 | 5 |
| Plemo, a.s. Žďár nad Sázavou | 17 | 4 |
| Reprogen, a.s. Planá nad Lužnicí | 8 | 0 |
| American Breeders Service, spol. s r.o. | 0 | 0 |
| býci v přirozené plemenitbě | 56 | 0 |
| Celkem | 133 | 20 |

Tab. 24: Přírůstek v testu u býků vybraných do plemenitby

| rok výběru | Bohdalec | Osík | Rokytno | celkem rok |
|-----------------|----------|------|---------|------------|
| 2003 | 1543 | 1458 | 1434 | 1470 |
| 2004 | 1558 | 1429 | 1414 | 1452 |
| 2005 | 1550 | 1430 | 1432 | 1463 |
| 2006 | 1504 | 1440 | 1443 | 1456 |
| celkem odchovna | 1538 | 1440 | 1431 | 1461 |

Tab. 25: Hodnocení končetina na OPB - všichni vybraní býci

| rok výběru | Bohdalec | Osík | Rokytno | celkem rok |
|-----------------|----------|------|---------|------------|
| 2003 | 78,9 | 79,1 | 78,5 | 79,0 |
| 2004 | 78,9 | 78,6 | 77,8 | 78,4 |
| 2005 | 79,9 | 78,5 | 75,6 | 78,4 |
| 2006 | 79,7 | 78,6 | 77,3 | 78,6 |
| celkem odchovna | 79,4 | 78,7 | 77,4 | 78,6 |

Tab. 26: Výsledná třída býků na OPB - všichni vybraní býci

| rok výběru | Bohdalec | Osík | Rokytno | celkem rok |
|-----------------|----------|------|---------|------------|
| 2003 | 83,4 | 83,0 | 82,6 | 83,0 |
| 2004 | 84,1 | 82,6 | 82,0 | 82,8 |
| 2005 | 83,7 | 83,0 | 81,4 | 82,9 |
| 2006 | 83,0 | 82,6 | 82,4 | 82,6 |
| celkem odchovna | 83,5 | 82,8 | 82,2 | 82,8 |

Tab. 27: Souhrnné hodnocení exteriéru prvotelek

| kontrolní rok | n prvotelek | průměrné hodnocení | | | | | |
|---------------|-------------|--------------------|----------|-----------|--------|-------------|----------------|
| | | užitkový typ | osvalení | končetiny | vemeno | celkem bodů | výsledná třída |
| 1999/2000 | 11 633 | 78,3 | 77,1 | 77,2 | 77,6 | 77,7 | G |
| 2000/2001 | 12 098 | 80,1 | 78,4 | 77,2 | 79,6 | 79,2 | G |
| 2001/2002 | 14 225 | 79,5 | 77,9 | 75,9 | 78,6 | 78,5 | G |
| 2002/2003 | 12 873 | 76,7 | 77,7 | 76,1 | 78,0 | 77,3 | G |
| 2003/2004 | 14 873 | 77,4 | 77,2 | 74,8 | 77,7 | 77,2 | G |
| 2004/2005 | 15 554 | 77,4 | 76,1 | 74,8 | 77,2 | 76,8 | G |
| 2005/2006 | 15742 | 77,7 | 76,7 | 74,9 | 77,4 | 77,1 | G |

Kritéria hodnocení exteriéru u českého strakatého skotu se v roce 2005 k předcházejícímu roku v zásadě nezměnila. Hodnocení je realizováno u plemenných býků, u krav - matek býků, dcer testovaných býků a dalších krav na I. laktaci určenými a nezávislými bonitéry.

I v roce 2005 probíhalo hodnocení dcer po testovaných býcích. Za uplynulý rok bylo hodnoceno celkem 15 554 prvotelek s následujícími hodnotami: 76,8 bodu za výslednou třídu (G), za užitkový typ 77,4 bodu, za osvalení 76,1 bodu, za končetiny 74,8 bodu, za vemeno 77,2 bodu.

Tab. 28: Lineární popis krav C plemene na I. laktaci

| znak | 2004/2005 | 2005/2006 | význam bodování znaků | |
|--|-----------|-----------|-----------------------|------------------|
| | 15554 | 15742 | 1 | 9 |
| 1. Výška v kříži | 5,6 | 5,6 | malá | velká |
| 2. Osvalení | 5,4 | 5,5 | slabé | vynikající |
| 3. Délka zádě | 5,8 | 5,7 | krátká | dlouhá |
| 4. Šířka zádě | 6,0 | 5,9 | úzká | široká |
| 5. Sklon zádě | 5,4 | 5,4 | zdvížená | sražená |
| 6. Hloubka středotrupí | 5,7 | 5,9 | mělké | hluboké |
| 7. Postoj zad.končetin | 5,7 | 5,7 | strmý | šavlovitý |
| 8. Charakter hlezenního kloubu | 5,9 | 5,9 | lymfatický | suchý |
| 9. Spěnka | 4,7 | 4,8 | měkká | strmá |
| 10. Paznehty - patka | 4,6 | 4,6 | nízká | vyšoká |
| 11. Délka vemene - přední čtvrtě | 5,7 | 5,8 | krátké | douhé |
| 12. Délka zadního upnutí | | 6,1 | krátké | douhé |
| 13. Nasazení vemene - upnutí | 6,1 | 6,0 | nízko | vyšoko |
| 14. Závěsný vaz | 3,9 | 4,0 | nezřetelný | výrazný |
| 15. Základna vemene - hloubka | 6,0 | 6,0 | spuštěné | vyšoko zavěšené |
| 16. Rozmístění předních struků | 4,5 | 4,9 | na vnějším okraji | u podélné brázdy |
| 17. Postavení struků - vychýlení od středu | 5,1 | 5,2 | do stran | do středu |
| 18. Délka struků | 4,3 | 4,3 | krátké | douhé |
| 19. Tloušťka struků | 5,1 | 5,1 | slabé | silné |

Tab. 29: Stájové štíty 2004 - rozdělení podle úrovně mléčné užitkovosti za stáj

| počet štítů v roce | kategorie podle úrovně užitkovosti (kg mléka) | | | | | | | | celkem uděleno štítů |
|--------------------|---|------------------|----------------|----------------|----------------|----------------|----------------|----------|----------------------|
| | 4 500 až 5 000 | 5 001 * až 5 500 | 5 501 až 6 000 | 6 001 až 6 500 | 6 501 až 7 000 | 7 001 až 7 500 | 7 501 až 8 000 | nad 8001 | |
| 1995 | 1 012 | 437 | 132 | 47 | 13 | 2 | ** | ** | 3 638 |
| 1996 | 635 | 292 | 130 | 51 | 12 | 6 | ** | ** | 3 122 |
| 1997 | 564 | 367 | 160 | 60 | 31 | 7 | ** | ** | 6 760 |
| 1998 | 560 | 410 | 199 | 78 | 30 | 14 | ** | ** | 3 289 |
| 1999 | *** | 402 | 324 | 140 | 56 | 9 | 5 | 1 | 937 |
| 2000 | *** | 396 | 306 | 184 | 71 | 30 | 5 | 4 | 4 226 |
| 2001 | *** | 359 | 338 | 267 | 122 | 49 | 12 | 9 | 1 156 |
| 2002 | *** | 346 | 388 | 317 | 219 | 121 | 59 | 3 | 1 453 |
| 2003 | *** | *** | *** | 218 | 91 | 39 | 18 | 4 | 370 |
| 2004 | *** | *** | *** | 208 | 120 | 42 | 22 | 14 | 406 |
| 2005 | *** | *** | *** | 223 | 114 | 76 | 18 | 13 | 444 |
| 2006 | *** | *** | *** | *** | 162 | 58 | 30 | 22 | 272 |

*** - od uvedeného roku nehodnoceno

** - do r. 1999 nehodnoceno

***** - do r. 2003 nehodnoceno

Tab. 30: Počet krav s vysokou celožitovní užitkovostí

| rok | celoživotní užitkovost nad | | | | | | celkem | |
|-------------|----------------------------|---------|-----------|---------|------------|---------|--------|---------|
| | 50 000 kg | | 75 000 kg | | 100 000 kg | | nově* | všech** |
| | nově* | všech** | nově* | všech** | nově* | všech** | | |
| 2002 | 577 | 881 | 0 | 5 | 0 | 1 | 577 | 887 |
| 2003 | 695 | 1172 | 8 | 9 | 0 | 0 | 703 | 1181 |
| 2004 | 796 | 1304 | 0 | 12 | 0 | 0 | 796 | 1316 |
| 2005 | 995 | 1619 | 10 | 22 | 0 | 1 | 995 | 1642 |
| | 55 000 kg | | 75 000 kg | | 100 000 kg | | celkem | |
| | nově* | všech** | nově* | všech** | nově* | všech** | nově* | všech** |
| 2006 | 686 | 1432 | 57 | 66 | 0 | 0 | 743 | 1498 |

* krávy, které poprvé dosáhly dané hranice v daném roce

** všechny krávy s uzavřenou laktací v daném roce splňující dané hranice

Tab. 31: Krávy C plemene s nejvyšší celoživotní užitkovostí

| poř. | ušní číslo | | mléko celkem kg | počet laktací | Otec | plem. skup. | chovatel |
|------|------------|-----|-----------------|---------------|---------|-------------|----------------------|
| 1. | 56703 | 547 | 95559 | 12 | KV-105 | C70A | ZOPOS PRESTAVLKY A.S |
| 2. | 89981 | 546 | 94320 | 11 | UF-007 | C1100 | CERNY MILOSLAV |
| 3. | 72319 | 621 | 91368 | 10 | REN-300 | C64R | AGROSPOL AD KNINICE |
| 4. | 89938 | 546 | 91279 | 9 | 286-043 | C1100 | CERNY MILOSLAV |
| 5. | 40429 | 511 | 91234 | 14 | LI-014 | C81R | ZAMECKY VRCH ZS |
| 6. | 94175 | 674 | 89448 | 12 | CSM-254 | C72AR | ZD VELKA LOSENICE |
| 7. | 16278 | 614 | 87969 | 10 | ULK-372 | C87A | ZD SNEZNE |
| 8. | 3019 | 246 | 86682 | 12 | REZ-089 | C81R | ZEM.FARMA HOSNA L. |
| 9. | 7889 | 569 | 85171 | 12 | REZ-105 | C63AR | AGRODRUZST.SEBRANICE |
| 10. | 61334 | 264 | 84795 | 8 | BEZ-000 | C100 | AGRODAM HOREPNIK SRO |
| 11. | 31329 | 569 | 84298 | 12 | REZ-105 | C69RA | MUSILEK LIBOSLAV |
| 12. | 83940 | 511 | 84075 | 10 | BJR-074 | C68AR | KLAS NEKOR A.S. |
| 13. | 68041 | 569 | 83824 | 9 | BA-011 | C77A | ZD MORASICE |
| 14. | 34228 | 341 | 82551 | 12 | REZ-060 | C75R | AGRIMA DRAZENOV A.S. |
| 15. | 8746 | 501 | 82081 | 11 | ULK-354 | C85A | AGR.LHOTA P.LIBCANY |
| 16. | 37058 | 613 | 81754 | 10 | CSM-328 | C61R | AGD BLIZKOVICE,DRUZS |
| 17. | 6522 | 614 | 81326 | 11 | ULK-354 | C81R | ZDV SIRAKOV |
| 18. | 56037 | 647 | 81145 | 12 | REZ-123 | C88R | ZD VELKY BERANOV |
| 19. | 65197 | 649 | 80776 | 7 | MKM-164 | C78R | AGRODR.TISTIN |
| 20. | 40102 | 267 | 80653 | 11 | PY-529 | C88R | VOD LIDMOVICE |
| 21. | 55919 | 261 | 80571 | 14 | REZ-187 | C69H | ZOD "BLATA" SEDLEC |
| 22. | 15249 | 614 | 80197 | 10 | ULK-372 | C75A | ZP OSTROV,A.S. |
| 23. | 74517 | 546 | 79883 | 8 | TAR-001 | C1100 | CERNY MILOSLAV |
| 24. | 28999 | 508 | 79798 | 15 | LC-226 | C72A | AGROCENTRUM JIZERAN |
| 25. | 57236 | 647 | 79675 | 12 | BEZ-000 | C100 | AGRO STONAROV DRUZS. |
| 26. | 92189 | 341 | 79464 | 7 | UF-008 | C100 | KOLOVEC-ZEMEDEL A.S. |
| 27. | 66005 | 502 | 79378 | 8 | HG-055 | C81R | DVPM SLAVIKOV |
| 28. | 85907 | 670 | 79090 | 11 | REZ-243 | C85R | DVP PYSEL |
| 29. | 18312 | 610 | 79036 | 8 | RDA-082 | C64R | ZD KOZICHOVICE |
| 30. | 68114 | 569 | 79023 | 9 | HG-011 | C74AR | ZD MORASICE |
| 31. | 91177 | 542 | 79010 | 12 | FZ-094 | C81A | NOVAK PETR |
| 32. | 47584 | 569 | 78709 | 8 | PY-529 | C75AR | AGRODRUZST.SEBRANICE |
| 33. | 74696 | 341 | 78628 | 8 | UF-008 | C100 | KOLOVEC-ZEMEDEL A.S. |
| 34. | 73221 | 409 | 78547 | 10 | UF-002 | C100 | FYTON S.R.O. |
| 35. | 29314 | 610 | 78503 | 8 | HT-005 | C63RM | ZD BUDKOV |
| 36. | 18839 | 571 | 78375 | 8 | REZ-134 | C62RA | KLAS NEKOR A.S. |
| 37. | 85983 | 670 | 78369 | 9 | RSI-152 | C70RA | DVP PYSEL |
| 38. | 66110 | 161 | 78308 | 11 | PY-519 | C100 | ROL.SPOLECNOST,A.S. |
| 39. | 30792 | 502 | 78220 | 10 | EB-331 | C63A | ZD MALEC |
| 40. | 18409 | 264 | 78134 | 10 | HG-053 | C100 | ZD VELKA CHYSKA |
| 41. | 68188 | 569 | 78074 | 8 | BA-011 | C74A | ZD MORASICE |
| 42. | 27538 | 171 | 78025 | 5 | LC-278 | C81R | ZD KRASNA HORA A.S. |
| 43. | 60574 | 261 | 77902 | 11 | LB-365 | C73AR | AGRA ZVIKOV SRO |
| 44. | 55885 | 261 | 77757 | 11 | REN-257 | C75R | ZOD "BLATA" SEDLEC |
| 45. | 80035 | 545 | 77725 | 8 | FZ-094 | C69AR | ZEMSPOL CES.MEZIRICI |
| 46. | 22441 | 507 | 77548 | 9 | POL-003 | C100 | ZD VLASTNIKU STEDRA |
| 47. | 4459 | 143 | 77438 | 10 | REZ-136 | C69R | AGRODRUZSTVO KACICE |
| 48. | 9885 | 503 | 77008 | 9 | SAL-019 | C70A | AGRO LIBOMERICE A.S. |
| 49. | 7751 | 651 | 76639 | 13 | BO-743 | C78R | ZEAS NEDAKONICE, A.S |
| 50. | 72938 | 569 | 76456 | 10 | ZB-010 | C69A | ZDPCH LITOMYSL |

| | | | | | | | |
|------|--------|-----|-------|----|---------|-------|----------------------|
| 51. | 64808 | 261 | 76290 | 10 | BJR-198 | C84R | DOLEZAL JAROSLAV |
| 52. | 10907 | 203 | 76256 | 8 | LC-278 | C88A | CIZ-AGRO CIZKRAJOV |
| 53. | 79970 | 148 | 76216 | 10 | LC-210 | C78R | ZS SLOVEC A.S. |
| 54. | 77239 | 261 | 76167 | 12 | MOL-140 | C75R | ZOD "BLATA" SEDLEC |
| 55. | 21292 | 571 | 76132 | 9 | LC-225 | C60A | ZESPO CZ S.R.O. |
| 56. | 31063 | 264 | 76092 | 9 | BAB-013 | C100 | AGRIA OBRATAN ZOD |
| 57. | 11358 | 550 | 76062 | 10 | PR-427 | C84A | MEJSNAR JIRI |
| 58. | 97327 | 748 | 75908 | 8 | RDA-207 | C63R | AGROCHOVJEZERNICE AS |
| 59. | 33773 | 766 | 75753 | 7 | MKM-164 | C66RA | ZP OTICE, A.S. |
| 60. | 38183 | 614 | 75740 | 7 | MKM-164 | C72RA | ZP OSTROV,A.S. |
| 61. | 49013 | 614 | 75680 | 8 | MKM-164 | C78R | ZDV SIRAKOV |
| 62. | 21726 | 571 | 75662 | 8 | REN-387 | C64AR | ZESPO CZ S.R.O. |
| 63. | 18061 | 264 | 75629 | 12 | REZ-235 | C72AR | ZD VELKA CHYSKA |
| 64. | 72699 | 161 | 75335 | 9 | BD-015 | C81A | AGRODR. NACERADEC |
| 65. | 93850 | 341 | 75191 | 6 | UF-008 | C83A | KOLOVEC-ZEMEDEL A.S. |
| 66. | 40919 | 404 | 75028 | 10 | SAL-005 | C100 | JOSEF JON-VS SHR |
| 67. | 96188 | 244 | 74877 | 11 | REZ-264 | C75R | STATEK NOVAK S.R.O. |
| 68. | 76742 | 547 | 74790 | 11 | BEZ-000 | C100 | FARMA BRODNA S.R.O. |
| 69. | 74705 | 546 | 74781 | 8 | CAN-002 | C1100 | CERNY MILOSLAV |
| 70. | 82715 | 161 | 74644 | 8 | ME-159 | C56R | VOD ZDISLAVICE |
| 71. | 96055 | 647 | 74428 | 10 | BEZ-000 | C100 | AGRO STONAROV DRUZS. |
| 72. | 58411 | 543 | 74348 | 14 | REZ-102 | C75R | ZEMED.A.S. VYSOCINA |
| 73. | 21924 | 503 | 74307 | 7 | LC-271 | C81A | AGRO LIBOMERICE A.S. |
| 74. | 55919 | 613 | 74280 | 9 | CAN-002 | C1100 | AGRA H.DUNAJOVICE AS |
| 75. | 29815 | 766 | 73947 | 9 | BD-015 | C72RA | ZOD LITULTOVICE |
| 76. | 90966 | 644 | 73939 | 9 | BJR-080 | C81R | ZEMOS,A.S.V.NEMCICE |
| 77. | 46069 | 571 | 73867 | 9 | MKM-164 | C71RA | SILYBA A.S |
| 78. | 7111 | 705 | 73836 | 9 | SAL-010 | C81R | TAGROS TROUBELICE AS |
| 79. | 98248 | 674 | 73735 | 10 | REN-261 | C75R | RUBELIT S.R.O. |
| 80. | 1278 | 347 | 73728 | 6 | REN-387 | C71AR | STICHOVICE-ZDV |
| 81. | 87006 | 643 | 73715 | 10 | HM-008 | C80R | BONAGRO,A.S. |
| 82. | 24360 | 547 | 73550 | 9 | HT-005 | C100 | ZOPOS PRESTAVLKY A.S |
| 83. | 74531 | 546 | 73544 | 8 | UF-006 | C1100 | CERNY MILOSLAV |
| 84. | 39987 | 508 | 73524 | 13 | EB-285 | C69A | KOZAKOV DRUZSTVO |
| 85. | 83750 | 341 | 73510 | 7 | CAN-002 | C1100 | KOLOVEC-ZEMEDEL A.S. |
| 86. | 106240 | 101 | 73447 | 8 | BEZ-000 | C100 | VOD ZDISLAVICE |
| 87. | 79151 | 547 | 73429 | 9 | JUN-558 | C78R | AGROSPOL BOLEHOST |
| 88. | 71700 | 674 | 73348 | 10 | HG-045 | C85R | AGRO ROZSOCHY A.S. |
| 89. | 28348 | 766 | 73320 | 9 | ULK-354 | C79A | 1.HRADECKA ZEMED.A.S |
| 90. | 40452 | 569 | 73271 | 8 | LC-271 | C83A | AGRONEA A.S. POLICKA |
| 91. | 14849 | 571 | 73113 | 9 | HT-005 | C81A | ZOD ZALSI |
| 92. | 69487 | 267 | 73102 | 10 | 286-052 | C1100 | ZD BELCICE |
| 93. | 24967 | 610 | 72966 | 9 | BJR-215 | C86A | ZD KOZICHOVICE |
| 94. | 100021 | 101 | 72892 | 7 | ZEL-025 | C85R | AGRODR. NACERADEC |
| 95. | 47658 | 614 | 72865 | 9 | BD-035 | C75R | ZERAS AS RADOST.N/O. |
| 96. | 69473 | 267 | 72834 | 8 | UF-006 | C1100 | ZD BELCICE |
| 97. | 40000 | 649 | 72756 | 11 | BA-004 | C75R | ZOD AGRISPOL MORICE |
| 98. | 40060 | 550 | 72702 | 8 | LC-271 | C65RA | ZAMECKY VRCH ZS |
| 99. | 36134 | 502 | 72630 | 9 | BIS-029 | C74A | ZD MALEC |
| 100. | 40981 | 404 | 72628 | 8 | NEN-010 | C100 | JOSEF JON-VS SHR |

Tab. 32: Výsledky soutěže šlechtitelských chovů českého strakatého skotu

| pořadí | podnik | uzávěrek | býci vybraní do plemenitby | prověření býci | produkce bílkovin | dlouhové krávy | mezidobí | osvalení stáda | Výstavy - celkem | CELKEM BODY |
|--------|----------------------------|----------|----------------------------|----------------|-------------------|----------------|----------|----------------|------------------|-------------|
| 1. | Klas Nekoř, a.s. | 339 | 14,75 | 238,5 | 33 | 4,72 | 9,6 | 0,10 | | 300,67 |
| 2. | Agronea, a.s. Polička | 575 | 5,22 | 214,8 | 26 | 2,09 | 5,7 | 1,60 | 0 | 255,40 |
| 3. | ZD Krásná Hora a.s. | 609 | 26,27 | 141,6 | 64 | 2,96 | 7,8 | 2,30 | 7 | 251,93 |
| 4. | Koloveč-zemědělská a.s. | 716 | 11,17 | 129,0 | 71 | 5,03 | 8,9 | 0,70 | 0 | 225,80 |
| 5. | Agris Jedovnice, s.r.o. | 68 | 44,12 | 118,8 | 48 | 0,00 | 1,2 | 3,30 | | 215,42 |
| 6. | ZAS Mžany | 624 | 8,01 | 132,3 | 42 | 1,44 | 20,4 | 0,70 | 0 | 204,86 |
| 7. | Fyton Odolice, s.r.o. | 67 | 0,00 | 73,5 | 89 | 13,43 | 15,9 | 0,00 | | 191,83 |
| 8. | ALA, a.s. Řepníky | 172 | 17,44 | 99,0 | 47 | 6,98 | -2,3 | 0,80 | 8 | 176,92 |
| 9. | ProAgro Rad. Svratka. a.s. | 627 | 9,57 | 107,4 | 30 | 1,91 | 11,0 | 3,10 | 6 | 168,98 |
| 10. | ZOD Čáslavice | 256 | 15,63 | 114,3 | 19 | 0,00 | 1,1 | 1,90 | 10 | 161,93 |
| 11. | ZD Chýšť | 419 | 2,39 | 119,4 | 38 | 2,15 | -2,2 | 1,60 | | 161,33 |
| 12. | Agro Liboměřice, a.s. | 640 | 7,81 | 90,0 | 27 | 2,81 | 9,0 | 2,10 | 16 | 154,73 |
| 13. | ZOD Veverské Knínice | 439 | 0,00 | 116,7 | 8 | 2,96 | 5,8 | 0,20 | | 133,66 |
| 14. | Neuman Adolf, Ing. | 63 | 15,87 | 75,0 | 31 | 9,52 | 0,2 | 1,00 | 0 | 132,60 |
| 15. | Černý Miloslav, Rokytno | 225 | 0,00 | 48,9 | 67 | 16,00 | -0,9 | 0,00 | | 131,00 |
| 16. | ZESPO CZ, a. s. | 135 | 0,00 | 0,0 | 81 | 15,56 | 16,2 | -0,30 | 0 | 112,46 |
| 17. | ZD Nová Ves - Víška | 229 | 43,67 | 0,0 | 56 | 2,62 | -10,3 | 1,50 | 11 | 104,49 |
| 18. | Neuman Jaroslav | 47 | 0,00 | 66,3 | 31 | 0,00 | 0,2 | 1,00 | 0 | 98,50 |
| 19. | HD Určice, družstvo | 533 | 5,63 | 37,2 | 40 | 2,81 | -0,9 | 1,90 | 2 | 88,64 |
| 20. | Drhovský Miloslav | 37 | 0,00 | 0,0 | 62 | 8,11 | 14,7 | 1,50 | 0 | 86,31 |
| 21. | ZDPCH Litomyšl | 298 | 3,36 | 0,0 | 41 | 6,38 | 28,7 | 2,10 | | 81,53 |
| 22. | Genagro Říčany, a.s. | 645 | 0,00 | 57,6 | 11 | 0,47 | 10,9 | -0,60 | 0 | 79,37 |
| 23. | DVP Pyšel | 291 | 13,75 | 0,0 | 39 | 10,31 | 4,8 | 4,00 | 7 | 78,85 |
| 24. | Agrodružstvo Načeradec | 136 | 0,00 | 0,0 | 55 | 8,82 | 10,2 | 3,30 | 0 | 77,32 |
| 25. | Agra Březnice | 262 | 11,45 | 0,0 | 29 | 8,02 | 6,1 | 2,90 | 18 | 75,47 |
| 26. | Příkosická zem. a.s. | 956 | 6,28 | 37,5 | 25 | 0,63 | 3,4 | 0,60 | 0 | 73,40 |
| 27. | ZD Velká Losenice | 529 | 3,78 | 0,0 | 43 | 8,13 | 3,9 | 2,40 | 10 | 71,21 |
| 28. | Agrima Dražnov | 484 | 0,00 | 71,7 | -22 | 2,69 | 18,2 | -0,80 | 0 | 69,79 |
| 29. | ZD Bělčice | 401 | 2,49 | 0,0 | 58 | 6,73 | 0,4 | -0,70 | | 66,93 |
| 30. | ZDV Poděšín | 84 | 11,90 | 0,0 | 47 | 3,57 | 1,9 | 2,30 | 0 | 66,68 |
| 31. | ZAS Úžice | 550 | 3,64 | 0,0 | 43 | 3,27 | 13,3 | 3,30 | | 66,51 |
| 32. | VOD Zdislavice | 357 | 2,80 | 0,0 | 39 | 5,88 | 13,2 | 2,60 | 0 | 63,48 |
| 33. | Agro Sázava | 228 | 0,00 | 0,0 | 40 | 6,58 | 14,0 | 2,50 | | 63,08 |
| 34. | VFU, ÚVZ Nový Dvůr | 66 | 0,00 | 0,0 | 69 | 4,55 | -12,6 | -0,20 | 0 | 60,75 |
| 35. | Agrochlum Záluží | 146 | 27,40 | 0,0 | 27 | 2,05 | 1,1 | 0,00 | | 57,55 |
| 36. | VSP Group, a.s. | 350 | 2,86 | 0,0 | 27 | 10,29 | 12,1 | -1,00 | 0 | 51,24 |
| 37. | Zbirožská a.s. | 416 | 0,00 | 66,0 | -15 | 0,00 | 0,1 | -0,60 | | 50,50 |
| 38. | Zopos Přestavky, a.s. | 461 | 4,34 | 0,0 | 31 | 6,94 | 7,1 | 0,80 | 0 | 50,18 |
| 39. | Bobrovská a.s. | 193 | 5,18 | 0,0 | 33 | 3,11 | 4,3 | 1,80 | | 47,39 |
| 40. | Kasejovice- Agrochov* | 584 | 0,00 | 43,8 | 4 | 1,03 | -8,9 | 1,20 | 6 | 47,13 |
| 41. | ZD Maleč | 473 | 4,23 | 0,0 | 29 | 2,11 | 10,0 | 1,10 | | 46,44 |
| 42. | DV Police nad Metují | 246 | 4,07 | 29,1 | 7 | 1,22 | 7,0 | -2,40 | 0 | 45,98 |

| | | | | | | | | | | |
|-----|---------------------------|-----|-------|------|-----|-------|-------|-------|---|---------------|
| 43. | Líšnická, a.s. | 307 | 0,00 | 0,0 | 35 | 5,86 | 2,7 | 1,20 | | 44,76 |
| 44. | Agro Kunčina, a.s. | 282 | 0,00 | 0,0 | 43 | 2,13 | -4,7 | 2,70 | 1 | 44,13 |
| 45. | ZEMSPOL Sloup, a. s. | 590 | 0,00 | 0,0 | 33 | 1,53 | 6,5 | 2,30 | | 43,33 |
| 46. | ZOD Čičenice | 97 | 10,31 | 0,0 | 35 | 0,00 | -2,5 | -0,10 | 0 | 42,71 |
| 47. | ZDV Výrava | 118 | 16,95 | 0,0 | 16 | 2,54 | 5,4 | 1,70 | | 42,59 |
| 48. | ZP Otice, a. s. | 219 | 0,00 | 0,0 | 39 | 5,48 | -3,4 | -0,80 | 0 | 40,28 |
| 49. | VESA Verhartice | 83 | 12,05 | 0,0 | 8 | 0,00 | 16,4 | 3,20 | | 39,65 |
| 50. | ZDV Sirákov | 124 | 0,00 | 0,0 | 36 | 7,26 | -7,4 | 2,00 | 0 | 37,86 |
| 51. | ZD Kouty | 328 | 9,15 | 0,0 | 44 | 2,74 | -21,1 | 2,90 | | 37,69 |
| 52. | Osecká | 287 | 0,00 | 38,4 | 9 | 0,00 | -8,6 | -1,40 | 0 | 37,40 |
| 53. | Podchlumí,a.s. | 310 | 0,00 | 0,0 | 14 | 2,90 | 21,2 | -0,80 | | 37,30 |
| 54. | ZD Dolní Újezd | 357 | 0,00 | 9,0 | 10 | 2,52 | 13,2 | -0,40 | 0 | 34,32 |
| 55. | ZEAS Nedakonice, a.s. | 630 | 0,00 | 0,0 | 16 | 6,35 | 7,3 | 1,20 | | 30,85 |
| 56. | ZDV Štichovice | 209 | 0,00 | 0,0 | 19 | 5,74 | -5,0 | 2,80 | 8 | 30,54 |
| 57. | ZD Rodvínov | 614 | 0,00 | 0,0 | 27 | 2,44 | 0,7 | -0,70 | | 29,44 |
| 58. | Fomas Spálenec, s. r. o. | 17 | 0,00 | 0,0 | 25 | 17,65 | -15,1 | 0,00 | 0 | 27,55 |
| 59. | ZD Kojčice | 472 | 2,12 | 0,0 | 17 | 2,54 | 4,7 | 0,60 | | 26,96 |
| 60. | Štědrý Jan, Ing. | 52 | 0,00 | 0,0 | 31 | 0,00 | -5,5 | 0,70 | 0 | 26,20 |
| 61. | Podorlicko, a. s. | 401 | 0,00 | 0,0 | 22 | 2,99 | -0,2 | 1,20 | | 25,99 |
| 62. | Agroos, s.r.o. | 57 | 0,00 | 0,0 | 50 | 0,00 | -30,3 | 5,30 | 0 | 25,00 |
| 63. | ZOD Ludmírov | 273 | 3,66 | 0,0 | 14 | 1,10 | 2,6 | 1,60 | | 22,96 |
| 64. | Merklín-ZD | 582 | 1,72 | 0,0 | 2 | 0,00 | 17,5 | 1,00 | 0 | 22,22 |
| 65. | Bednářová Kamila | 25 | 0,00 | 0,0 | 13 | 0,00 | 6,4 | 0,00 | | 19,40 |
| 66. | Agrona Staré Město | 113 | 0,00 | 0,0 | 3 | 7,96 | 2,9 | 1,60 | 0 | 15,46 |
| 67. | Žichlická zemědělská a.s. | 394 | 2,54 | 0,0 | 4 | 0,00 | 6,3 | 1,00 | | 13,84 |
| 68. | Agrospol Bolehošť | 445 | 4,49 | 0,0 | 40 | 2,70 | -35,8 | 2,20 | 0 | 13,59 |
| 69. | Honců Jan | 38 | 0,00 | 0,0 | 6 | 0,00 | 7,5 | 0,00 | | 13,50 |
| 70. | Kalenská zemědělská a.s. | 465 | 4,30 | 0,0 | 0 | 5,81 | -1,6 | 0,20 | 0 | 8,71 |
| 71. | ZD Opařany | 345 | 0,00 | 45,0 | -19 | 2,61 | -20,9 | -0,20 | 1 | 8,51 |
| 72. | Agro Zvole | 318 | 3,14 | 0,0 | 3 | 0,94 | 0,0 | -0,60 | 0 | 6,49 |
| 73. | Agrokov Žďárky | 86 | 0,00 | 0,0 | 10 | 0,00 | -8,8 | 3,10 | | 4,30 |
| 74. | Skutil Karel, Ing. | 43 | 0,00 | 0,0 | 25 | 6,98 | -30,2 | 1,90 | 0 | 3,68 |
| 75. | Prozapo, a.s. Zaječí | 198 | 0,00 | 0,0 | 4 | 1,52 | -0,6 | -3,40 | | 1,52 |
| 76. | Agro Měřín | 377 | 0,00 | 0,0 | -7 | 3,98 | -0,5 | 0,80 | 0 | -2,72 |
| 77. | Podorlické, ZD | 491 | 0,00 | 0,0 | -1 | 1,83 | -5,3 | 0,50 | | -3,97 |
| 78. | ŠS Hořice | 91 | 0,00 | 0,0 | -17 | 6,59 | 3,3 | 0,50 | 0 | -6,61 |
| 79. | ZKS Agro Zahořany | 492 | 0,00 | 0,0 | -9 | 0,61 | 0,7 | -1,40 | | -9,09 |
| 80. | Kojal Krásensko, družstvo | 227 | 8,81 | 0,0 | -6 | 2,64 | -20,2 | 0,80 | 0 | -13,95 |
| 81. | VS SHR Příchovice | 88 | 0,00 | 0,0 | -35 | 0,00 | 5,6 | -0,60 | | -30,00 |